

Observatorio Turístico Ciudad de Buenos Aires

Resumen del Informe mensual Agosto de 2011



Observatorio Turístico de la Ciudad de Buenos Aires

Resumen del Informe mensual - Agosto de 2011

El turismo en la Ciudad de Buenos Aires ha mostrado signos positivos durante los primeros cinco meses del 2011, registrando una tendencia favorable en los principales indicadores de la actividad.

En particular, en el mes de **mayo de 2011 llegaron 206.413 turistas extranjeros al Aeropuerto Internacional de Ezeiza y al Aeroparque Jorge Newbery**, lo que implica un crecimiento interanual del 7,7% con respecto a mayo de 2010 y un crecimiento acumulado del 12,3% durante los primeros cinco meses del año. El gasto total en mayo de 2011 fue de U\$S 260.276.540, un 18,4% por encima de mayo de 2010. Además, durante mayo de 2011, se destacó la llegada de turistas de Brasil con 72.214 arribos, un 24,4% más que en mayo de 2010. También cabe resaltar el importante aumento de la llegada de turistas chilenos durante los primeros cinco meses del año (40,8%).

Por otra parte, en el mes de **mayo de 2011 se alojaron en establecimientos hoteleros y para-hoteleros de la Ciudad de Buenos Aires 383.965 turistas extranjeros y nacionales**, un 9,1% por encima de mayo de 2010. Del total, el 52% fueron turistas internacionales y el 48% restante correspondió a turistas residentes en el país. El aumento acumulado durante los primeros cinco meses de 2011 fue de un 11,8%, el cual se puede desagregar en un 14,0% para turistas internacionales y un 9,0% para turistas nacionales. Por otro lado, la **tasa de ocupación de habitaciones fue del 56,5% y la de plazas, 43,2%**.



El turismo interno continuó aumentando durante los primeros meses del de este año. En mayo de 2011 se hospedaron en establecimientos hoteleros y para-hoteleros de la Ciudad 185.757 turistas nacionales, el mayor valor registrado en lo que va del año, y que representa un incremento del 7,3% con respecto a mayo de 2010 y un 22,9% más que en mayo de 2009. Además, hubo 425.413 pernóctes de turistas nacionales en hoteles y para-hoteles, lo que representa el 47% del total de las pernóctaciones en mayo de 2011 en la Ciudad.

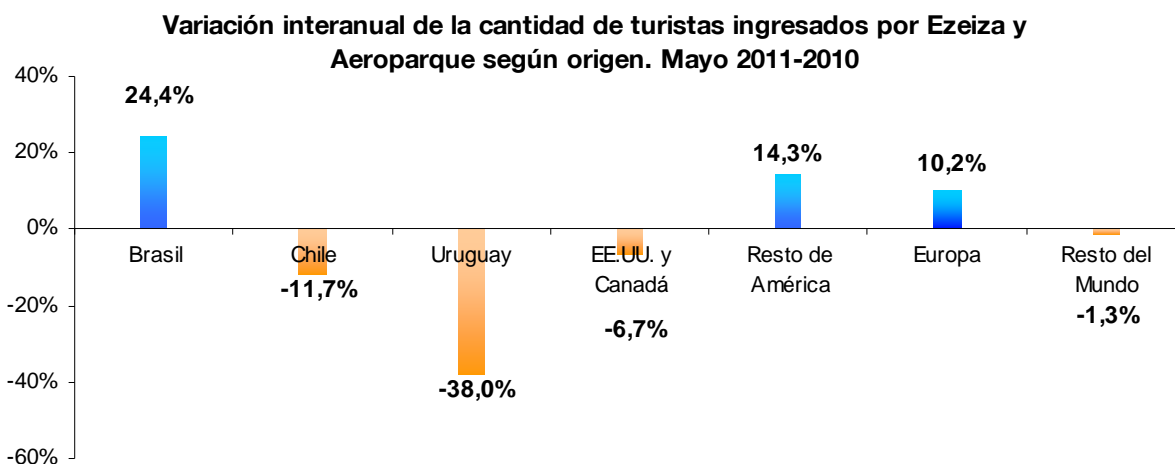
Además, en el mes de **mayo** de 2011, según los datos aportados por Amadeus, las **reservas de vuelos** regulares hacia la Argentina realizadas en agencias de viajes registraron un **aumento del 14,5%** con respecto a mayo de 2010, lo que fortalece el crecimiento registrado durante los primeros cinco meses del año.

Por último, en **junio** de 2011 con respecto a junio de 2010, se observó una mejora **del 16,21% de la competitividad vía precios** con respecto al mercado brasileño. Frente a Chile, la mejora fue del 12,98%, mientras que frente a la Zona Euro, Uruguay y México, se registraron subas del 16,65%, 14,36% y 6,36% respectivamente. Con respecto a EE. UU. se observó una caída del 1,3%.



I. Turismo Internacional al Aeropuerto de Ezeiza y al Aeroparque Jorge Newbery

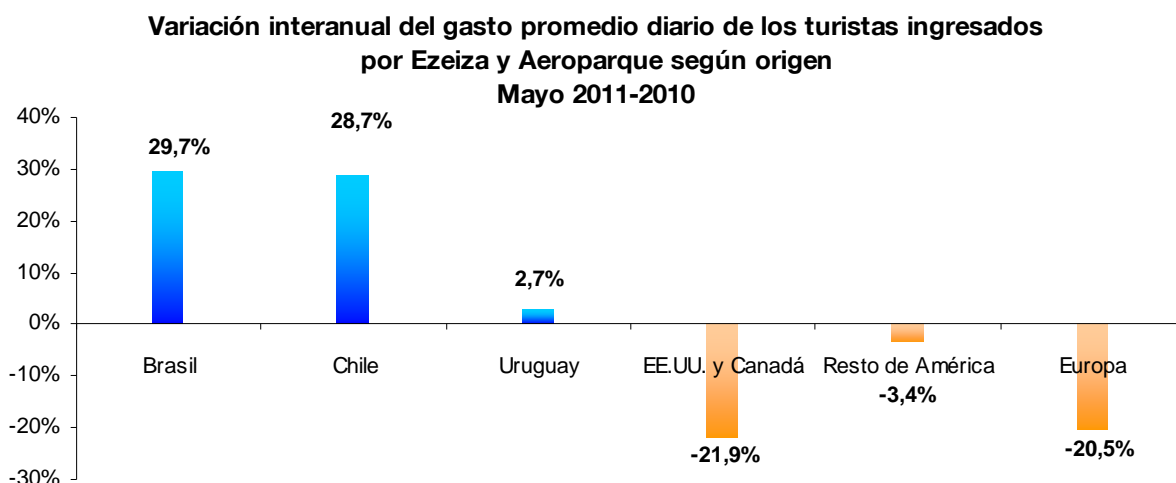
- Según la Encuesta de Turismo Internacional (ETI), durante el mes de mayo de 2011, arribaron por el Aeropuerto Internacional de Ezeiza y el Aeroparque Jorge Newbery 206.413 turistas internacionales, un 7,7% más que en el mismo mes del año anterior. Los turistas de Brasil y Resto de América son los mercados que registraron las mayores variaciones positivas, registrando aumentos del 24,4% y 14,3% respectivamente.



Elaboración del Ente Turismo de Buenos Aires en base a ETI (Min. Turismo-INDEC)

- Del total de las llegadas de turistas en mayo por Ezeiza y Aeroparque, los mercados más importantes fueron Brasil (35%), Europa (19,8%) y Resto de América (17,8%). El continente americano en su conjunto representó el 75,2% del total de arribos.

- La estadía media más prolongada en Argentina durante **mayo** correspondió al mercado europeo con 31,3 noches de duración y la estadía más breve fue la de los uruguayos que se quedaron en promedio 5,3 noches en el país.
- El gasto total de los turistas internacionales en **mayo** en la Argentina fue de aproximadamente U\$S 260,2 millones, un 18,4% más que en **mayo** de 2010.

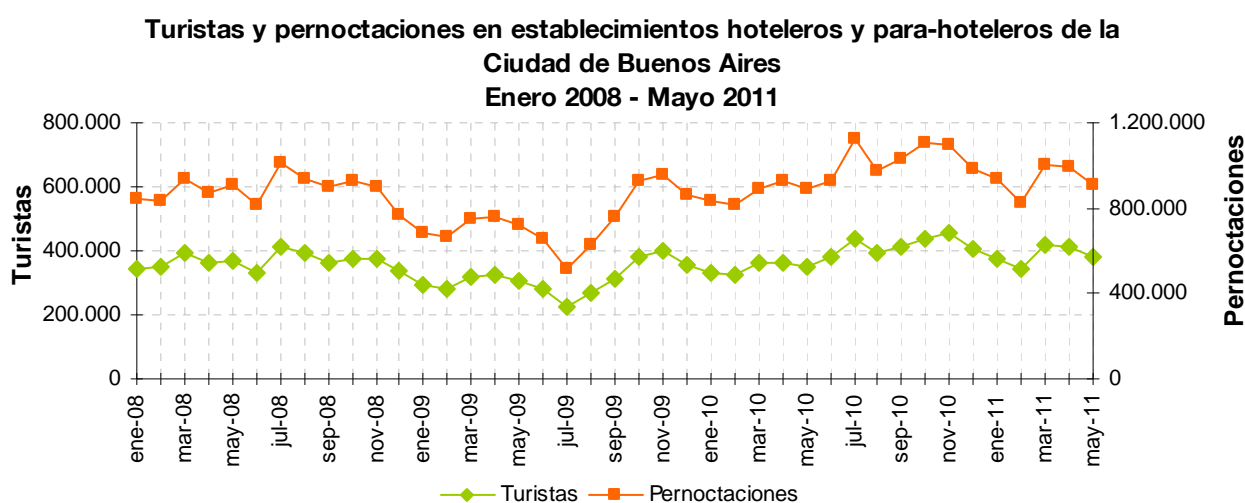


Elaboración del Ente Turismo de Buenos Aires en base a ETI (Min. Turismo-INDEC)

- El gasto promedio diario en **mayo** de los turistas arribados por Ezeiza y Aeroparque fue de U\$S 88,1, siendo los turistas provenientes de Brasil los que más gastaron en promedio con U\$S 199,2 diarios, seguidos por el mercado de Chile con U\$S 133,0.

II. Ocupación hotelera en la Ciudad de Buenos Aires

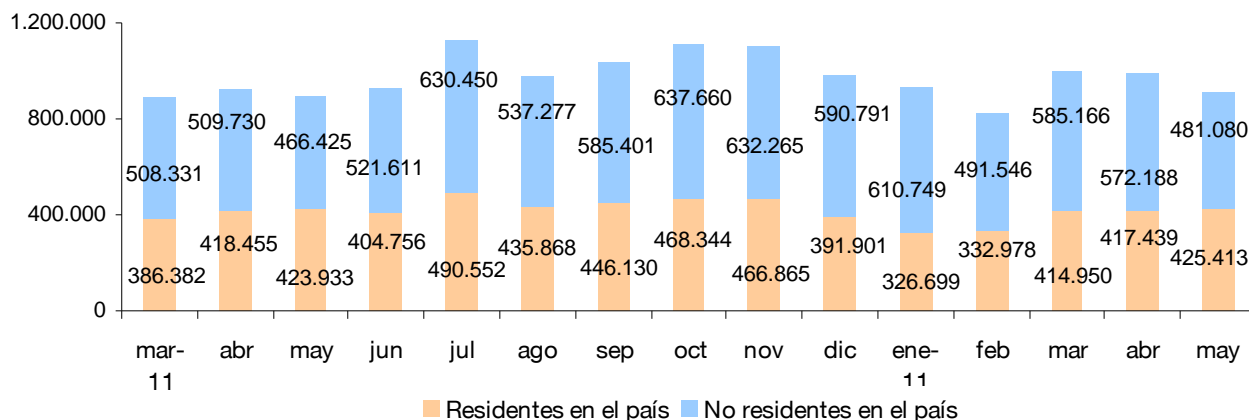
- Según la Encuesta de Ocupación Hotelera (EOH), durante **mayo de 2011**, se alojaron en la Ciudad de Buenos Aires 383.965 turistas en establecimientos hoteleros y para-hoteleros (un 9,1% más que en mayo de 2010), con un total de 906.493 pernoctes (un 1,8% más que en igual mes del año anterior), y con una estadía promedio de 2,36 noches.



Elaboración del Ente Turismo de Buenos Aires en base a EOH (Min. Turismo-INDEC)

- En **mayo**, del total de turistas alojados en la Ciudad, un 52% fueron no residentes en el país (turistas internacionales) y un 48% residentes (turistas nacionales).
- Durante **mayo** continuó la tendencia positiva en las pernoctaciones en la Ciudad, tanto de turistas internacionales (con un aumento del 3,1%) como de los nacionales (con un aumento del 0,3%).

**Pernoctes mensuales de turistas por condición de residencia
Marzo 2010-Mayo 2011**



Elaboración del Ente Turismo de Buenos Aires en base a EOH (Min. Turismo-INDEC)

- En la Ciudad de Buenos Aires, en el mes de **mayo**, la tasa de ocupación de habitaciones fue del 56,5%, registrando una caída del 1,9% con respecto a mayo de 2010. Por su parte, la tasa de ocupación de plazas fue del 43,2%, un 2,7% por debajo de los valores registrados en el mismo período del año anterior.

III. Datos básicos del turismo en la Ciudad de Buenos Aires

| Indicador | Período de referencia | Valor | Variación mismo período año anterior | Variación interanual acumulada desde comienzo del año |
|--|-----------------------|-------------|--------------------------------------|---|
| I. Turismo Internacional al Aeropuerto de Ezeiza y Aeroparque ⁽¹⁾ | | | | |
| Turistas no residentes (internacionales) arribados por Ezeiza y Aeroparque | may-11 | 206.413 | 7,7% | 12,3% |
| Gasto total en Argentina de los turistas no residentes arribados por Ezeiza y Aeroparque (U\$S) | may-11 | 260.276.540 | 18,4% | 12,4% |
| Gasto promedio diario de turistas no residentes arribados por Ezeiza y Aeroparque (U\$S) | may-11 | 88,1 | -4,9% | 0,6% |
| II. Ocupación Hotelera en la Ciudad de Buenos Aires ⁽²⁾ | | | | |
| Total de turistas alojados en CABA en establecimientos hoteleros y para-hoteleros | may-11 | 383.965 | 9,1% | 11,8% |
| Turistas no residentes (internacionales) alojados en CABA en establecimientos hoteleros y para-hoteleros | may-11 | 198.208 | 10,8% | 14,0% |
| Turistas residentes (nacionales) alojados en CABA en establecimientos hoteleros y para-hoteleros | may-11 | 185.757 | 7,3% | 9,0% |
| Total de pernóctes en CABA en establecimientos hoteleros y para-hoteleros | may-11 | 906.493 | 1,8% | 6,8% |
| Pernóctes de turistas internacionales en CABA en establecimientos hoteleros y para-hoteleros | may-11 | 481.080 | 3,1% | 10,1% |
| Pernóctes de turistas nacionales en CABA en establecimientos hoteleros y para-hoteleros | may-11 | 425.413 | 0,3% | 2,5% |
| Estadía promedio en CABA en establecimientos hoteleros y para-hoteleros (en días) | may-11 | 2,4 | -6,7% | -4,5% |
| Tasa de ocupación de habitaciones en la Ciudad de Buenos Aires (en %) | may-11 | 56,5 | -1,9% | 2,0%* |
| Tasa de ocupación de plazas en la Ciudad de Buenos Aires (en %) | may-11 | 43,2 | -2,7% | 2,8%* |
| III. Transporte Aéreo ⁽³⁾ | | | | |
| Reservas de vuelos regulares hacia Argentina | may-11 | 291.799 | 11,1% | 9,0% |
| Pasajeros transportados mensualmente en el servicio de cabotaje de bandera nacional | jun-11 | 511.152 | 8,2% | 7,3% |
| Pasajeros transportados mensualmente en el servicio internacional | jun-11 | 854.291 | 11,7% | 14,7% |
| Frecuencias mensuales de vuelos internacionales al Aeropuerto. Int. de Ezeiza | jul-11 | 2.173 | -10,5% | - |
| Frecuencias mensuales de vuelos internacionales al Aeroparque J. Newbery | jul-11 | 1.335 | 19,2% | 45,3% |
| IV. Transporte Terrestre ⁽⁴⁾ | | | | |
| Frecuencias nacionales arribadas a la Terminal de Ómnibus de Retiro | jul-11 | 22.508 | -0,2% | -3,0% |
| Frecuencias internacionales arribadas a la Terminal de Ómnibus de Retiro | jul-11 | 1.546 | 3,3% | 3,1% |
| V. Transporte Fluvial a la Ciudad de Buenos Aires ⁽⁵⁾ | | | | |
| Turistas extranjeros ingresados por el Puerto Fluvial | 1er trimestre 2011 | 51.189 | 9,6% | 9,6% |
| VI. Ventas a través del sistema Tax Free ⁽⁶⁾ | | | | |
| Compras de turistas extranjeros a través de Tax Free Shopping | may-11 | - | -2,0% | - |

* En este caso, la variación interanual acumulada expresa la variación interanual del promedio de dicha variable desde el comienzo del año hasta el período de referencia.

(1) Datos provenientes de la Encuesta de Turismo Internacional - ETI (Min. Turismo-INDEC), que incluye información únicamente sobre los turistas no residentes (internacionales) arribados al Aeropuerto Internacional de Ezeiza y al Aeroparque Jorge Newbery.

(2) Datos provenientes de la Encuesta de Ocupación Hotelera - EOH (Min. Turismo-INDEC), que incluye información sobre los turistas no residentes (internacionales) y residentes (nacionales) que se alojaron en establecimientos hoteleros y para-hoteleros de la Ciudad de Buenos Aires.

(3) Datos provenientes de Amadeus, Indicador Sintético de Servicios Públicos (INDEC) y Aeropuertos Argentina 2000.

(4) Datos provenientes de TEBA S. A. que incluye información de los servicios arribados a la Terminal de Ómnibus de Retiro.

(5) Datos provenientes de la Encuesta de Turismo Internacional - ETI (Min. Turismo-INDEC).

(6) Datos provenientes de Global Blue.

Observatorio Turístico de la Ciudad de Buenos Aires

Balcarce 360 2° piso, Tel.: (54 11) 4114-5778/47

E-mail: estadisticas_turismo@buenosaires.gob.ar

