

## 2003: ¿una prolongación de las tendencias o un año de transición?

En 2003, el turismo internacional vivió otro año bastante difícil en el que se sumaron tres factores negativos: el conflicto de Iraq, el SRAS y una economía persistentemente débil. El conflicto de Iraq y el alto grado de incertidumbre precedente hicieron mella en el turismo mundial durante el primer trimestre del año. El inesperado brote del SRAS detuvo bruscamente por un tiempo el crecimiento de Asia y el Pacífico, que se había experimentado hasta entonces, siendo la causa de que numerosos destinos de la región recibieran menos de la mitad del número habitual de llegadas durante los meses de abril y mayo. Aunque los turistas empezaron pronto a volver una vez se hubo controlado el virus, fue imposible compensar las pérdidas plenamente durante la restante parte del año. Si bien en el cuarto trimestre la ansiada recuperación económica empezó a asomar tímidamente, la situación económica no ayudó demasiado a estimular la demanda turística.

Aunque las condiciones mejoraron considerablemente a lo largo del año, y en la segunda mitad de 2003 empezaron a vislumbrarse de nuevo cifras positivas, la reactivación no ha sido lo suficientemente fuerte como para salvar el año en todos los destinos. Las estimaciones preliminares de los resultados anuales demuestran que el volumen del turismo internacional en el mundo, contabilizado por el número de llegadas de turistas internacionales, disminuyó algo más de un 1%, quedando en 694 millones, lo que significa una contracción de unos 8,6 millones de llegadas con respecto al volumen de 703 millones de 2002. Este resultado está íntimamente ligado con la inesperada caída de 12 millones de llegadas (-9%) que sufrió Asia y el Pacífico debido al pánico creado en torno al SRAS. Por otra parte, también la región de las Américas registró un descenso (-2%), mientras Europa apenas consolidaba la cifra de 2002 (0%). Por último, Oriente Medio y África se han recuperado de prisa durante el año y, al final, no han resultado especialmente afectadas por las condiciones adversas mencionadas. De hecho, registraron los mejores resultados de todas las regiones, con incrementos estimados del 10% y del 5% respectivamente. (Sigue en la página 2)

### Índice

Datos del turismo a corto plazo	2
- Turismo internacional: Llegadas, ingresos y gastos	2
- Transporte aéreo	11
Evaluación del Grupo de Expertos en Turismo de la OMT	14
Entorno económico	19

Éste es el tercer número del *Barómetro OMT del Turismo Mundial*, una actividad del Departamento de Estudios de Mercado y Promoción de la OMT destinada a seguir la evolución del turismo a corto plazo con objeto de proporcionar información adecuada y oportuna al sector turístico.

El *Barómetro OMT del Turismo Mundial* se publica tres veces al año (en enero, junio y octubre). Inicialmente constará de tres elementos principales: una visión general de los datos del turismo a corto plazo procedentes de los destinos y del transporte aéreo; una evaluación retrospectiva y prospectiva de los resultados del turismo realizada por el Grupo de Expertos en Turismo de la OMT; y datos económicos seleccionados en función de su relevancia para el turismo. El objetivo de las futuras ediciones del *Barómetro OMT del Turismo Mundial* será ampliar y mejorar gradualmente su cobertura.

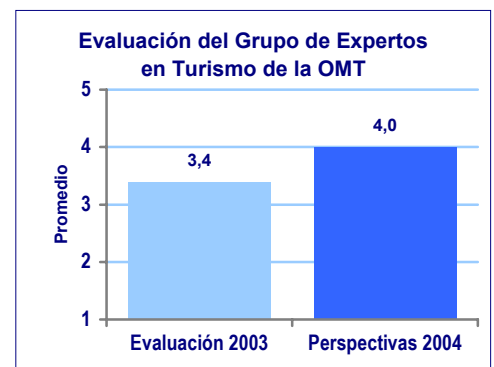
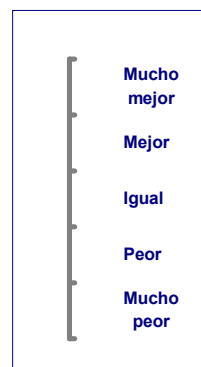
La elaboración del *Barómetro OMT del Turismo Mundial* corre a cargo del Departamento de Estudios de Mercado y Técnicas de Promoción. La Secretaría de la OMT desea expresar su sincero agradecimiento a todos los que han participado en la elaboración del *Barómetro OMT del Turismo Mundial*, y en especial a todas las instituciones que han facilitado datos y a los miembros del Grupo de Expertos en Turismo de la OMT, por su valiosa y decisiva contribución.

Para obtener más información y poder consultar números anteriores véase la sección 'Datos y Cifras' en la página web de la OMT en <[www.world-tourism.org/market\\_research/facts/menu.html](http://www.world-tourism.org/market_research/facts/menu.html)>

Sus comentarios y sugerencias serán bienvenidos en <[barom@world-tourism.org](mailto:barom@world-tourism.org)>, tel +34 91 567 82 12 / fax +34 91 567 82 17.

## Grupo de Expertos en Turismo de la OMT

Los más de 180 especialistas del mundo miembros del Grupo Expertos en Turismo de la OMT confirman unas perspectivas claramente positivas para el turismo Internacional en 2004. (Más en la página 14)



## Datos del turismo a corto plazo

### Turismo internacional: llegadas, ingresos y gastos

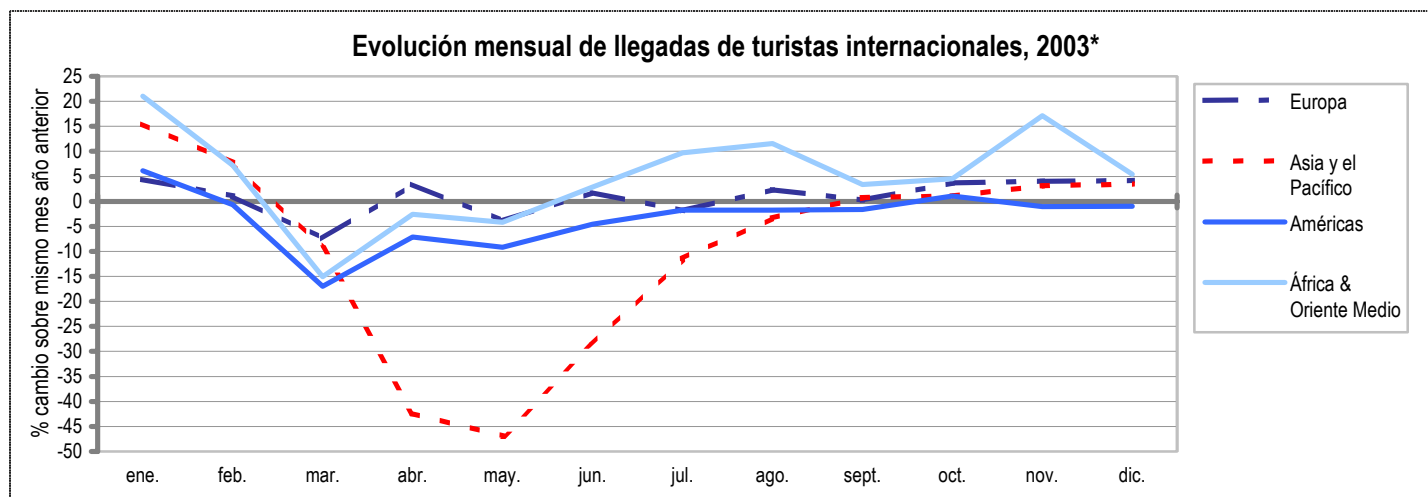
Entre las subregiones, puede observarse en algunos casos una inversión interesante de las tendencias. Mientras que las zonas que habían registrado antes los mejores resultados, Asia septentrional y oriental y el Sureste Asiático, sufrieron las mayores pérdidas (-9% y -15% respectivamente), Asia meridional registró una notable reactivación después de dos años difíciles (+17%). Oceanía (-2%) también experimentó un cambio de signo, aunque menos pronunciado. América del Sur (+14%) y el Caribe (+8%) se recuperaron notablemente de las cifras negativas de los dos años anteriores. América del Norte, en cambio, fue la única subregión que registró un descenso (-7%) por tercer año consecutivo. En Europa, fueron la Europa Occidental y la Europa meridional y mediterránea las que resultaron más afectadas por la conjugación de una economía débil (con algunos de los principales mercados emisores europeos casi o totalmente en recesión) y la fortaleza del euro. Como resultado, las llegadas de turistas internacionales a la Europa occidental disminuyeron un 1%, mientras que la Europa meridional, que hasta ahora había salido prácticamente indemne de los atentados del 11 de septiembre y sus secuelas, cerraron el año igual que lo habían empezado.

Por lo que respecta al comportamiento de los viajes, el pasado año se ha revelado en gran medida como una continuación de las tendencias de los años anteriores. En 2003 ha vuelto a manifestarse una inclinación hacia los viajes a destinos relativamente cercanos al lugar de residencia y los viajes individuales (no organizados). Los tres factores negativos abordados restringieron considerablemente el tráfico de larga distancia. Tampoco fue un

La Secretaría de la OMT ha reunido los datos de esta sección durante los meses de noviembre y diciembre de 2003 y gran parte de enero de 2004, basándose en los datos preliminares publicados por las instituciones de los diversos países y territorios a través de sitios Web, notas de prensa, boletines, o facilitados a través de contactos directos con los funcionarios. Cuando sea necesario, se incluirán datos actualizados sin previo aviso.

En las tablas correspondientes a las llegadas turísticas internacionales en las diversas regiones de la OMT, se han seleccionado series que pueden servir de indicador de la evolución del turismo en los destinos seleccionados. Las series mensuales no siempre coinciden con las series anuales publicadas normalmente sobre los diversos países (es decir, llegadas de visitantes o pernoctaciones, en lugar de llegadas de turistas) y a veces sólo reflejan una parte de la afluencia total de turistas (por ejemplo, tráfico aéreo o puntos de entrada específicos). Para más información, véase la indicación sobre las series y las notas. Los datos sobre los ingresos por turismo internacional proporcionan información adicional sobre la evolución del turismo receptor, mientras que los datos sobre los gastos por turismo internacional sirven de indicador de la evolución experimentada por el turismo emisor. Ambas series corresponden respectivamente a las entradas por concepto de Crédito de viajes y Débito de viajes del sector Servicios de la Balanza de Pagos. Para que las fluctuaciones del tipo de cambio no influyan en los porcentajes incluidos en las tablas, éstos se calculan sobre la base de la divisa local, salvo que se indique lo contrario.

**Se ruega a los países no incluidos en este resumen y que dispongan de datos mensuales de 2003 que se pongan en contacto con la Secretaría de la OMT en <barom@world-tourism.org>.**



Fuente: Organización Mundial del Turismo (OMT) ©

gran año para los viajes de negocios. Los tour operadores siguieron afrontando un entorno difícil. Las reservas de última hora persistieron y la tendencia a que cada uno se organice su propio viaje sigue consolidándose, notablemente estimulada por las oportunidades que ofrece Internet. Las líneas aéreas de bajo costo continuaron su avance, especialmente en Europa. Según la consultoría sobre transporte y turismo internacional Airclaims, los transportistas de bajo costo representaron en 2003 el 11% de las plazas de avión ofertadas en Europa, frente al 5% registrado en 2000. En el Reino Unido, por otra parte, el porcentaje llega ya al 31%, en comparación con el 11% de 2000.

Con los resultados de este año, es la segunda vez desde el 11 de septiembre que el turismo mundial sufre un descenso. En 2001 el número de llegadas de turistas internacionales disminuyó en un 0,5%, mientras que 2002 cerró con un incremento modesto del 2,7%. Volviendo la vista a los tres últimos años, de 2001 a 2003, cabe hacer algunas observaciones interesantes. Comparando el número actual de llegadas de turistas internacionales con el del 2000, el año del cambio de milenio y el que mejor resultados arrojó, sigue habiendo, a escala mundial, un crecimiento neto de 7 millones de llegadas (+1%). Excepto en el caso de las Américas, la evolución ha sido positiva en todas las regiones, aunque muy modesta en

Europa (+2%) y Asia y el Pacífico (+3%). La verdadera sorpresa es el extraordinario comportamiento de Oriente Medio, que ha ganado 6,5 millones de llegadas de turistas internacionales (+27%). A pesar de las difíciles condiciones, países de la región como los Emiratos Árabes Unidos, Arabia Saudita, Egipto, Siria, Jordania, Líbano y Omán lograron de forma continuada mejorar sus resultados, ayudados de forma importante por una fuerte demanda intrarregional. La gran perdedora en términos de volumen de turismo es América del Norte, que ha acumulado en los tres últimos años una pérdida de 15 millones de llegadas (-17%). Los Estados Unidos, principal destino y principal mercado emisor de las Américas, sigue luchando duramente por superar los efectos del 11 de septiembre y la posterior guerra contra el terrorismo. Aunque hay señales de una recuperación gradual, como por ejemplo la reactivación observada en el Caribe, la plena recuperación aún está lejos de llegar. La segunda subregión más afectada por los acontecimientos de los últimos tres años es la Europa occidental, que ha acumulado una pérdida de 3,8 millones de llegadas (-3%). Los principales culpables en esta zona han sido la reducción del tráfico de larga distancia procedente de las Américas y de Asia y la debilidad de la economía de la región.

## Llegadas de turistas internacionales por (sub)regiones

	Llegadas de turistas internacionales (millones)						Cuota de mercado (%)		Variación (%)				Crecimiento medio anual (%)	Variación 2003* sobre 2000 (Abs.) (%)	
	1990	1995	2000	2001	2002	2003*	1995	2003*	00/99	01/00	02/01	03*/02	90-00	(Abs.)	(%)
	<b>Mundo</b>	<b>455,9</b>	<b>550,4</b>	<b>687,3</b>	<b>684,1</b>	<b>702,6</b>	<b>694,0</b>	<b>100</b>	<b>100</b>	<b>6,8</b>	<b>-0,5</b>	<b>2,7</b>	<b>-1,2</b>	<b>4,2</b>	<b>6,7</b>
<b>Europa</b>	<b>280,6</b>	<b>322,3</b>	<b>392,7</b>	<b>390,8</b>	<b>399,8</b>	<b>401,5</b>	<b>58,6</b>	<b>57,8</b>	<b>5,8</b>	<b>-0,5</b>	<b>2,3</b>	<b>0,4</b>	<b>3,4</b>	<b>8,8</b>	<b>2,2</b>
Europa del Norte	32,3	41,4	46,8	44,6	46,4	47,1	7,5	6,8	0,7	-4,7	4,1	1,5	3,8	0,3	0,7
Europa Occidental	113,8	116,7	142,8	139,2	141,1	139,1	21,2	20,0	5,1	-2,6	1,4	-1,4	2,3	-3,8	-2,6
Eur. Central/Oriental	39,0	61,4	62,3	63,4	65,2	68,3	11,2	9,8	1,5	1,8	2,9	4,7	4,8	6,0	9,6
Eu. Mediterránea Meridional	95,5	102,7	140,8	143,7	147,0	147,0	18,7	21,2	10,4	2,1	2,3	0,0	4,0	6,2	4,4
<b>Asia y el Pacífico</b>	<b>57,7</b>	<b>85,6</b>	<b>115,3</b>	<b>121,1</b>	<b>131,3</b>	<b>119,1</b>	<b>15,6</b>	<b>17,2</b>	<b>12,3</b>	<b>5,1</b>	<b>8,4</b>	<b>-9,3</b>	<b>7,2</b>	<b>3,9</b>	<b>3,4</b>
Asia del Nordeste	28,0	44,1	62,5	65,6	73,6	67,2	8,0	9,7	13,2	5,0	12,2	-8,8	8,4	4,7	7,5
Asia del Sudeste	21,5	29,2	37,0	40,2	42,2	35,7	5,3	5,1	13,0	8,7	4,9	-15,4	5,6	-1,3	-3,5
Oceanía	5,2	8,1	9,6	9,5	9,6	9,4	1,5	1,4	8,7	-1,6	0,8	-1,9	6,5	-0,3	-2,7
Asia Meridional	3,2	4,2	6,1	5,8	5,9	6,8	0,8	1,0	5,4	-4,5	0,9	16,5	6,8	0,7	12,2
<b>Américas</b>	<b>93,0</b>	<b>108,8</b>	<b>128,0</b>	<b>120,2</b>	<b>114,9</b>	<b>112,4</b>	<b>19,8</b>	<b>16,2</b>	<b>4,9</b>	<b>-6,1</b>	<b>-4,4</b>	<b>-2,1</b>	<b>3,2</b>	<b>-15,5</b>	<b>-12,1</b>
América del Norte	71,7	80,5	91,2	84,4	81,6	76,1	14,6	11,0	4,9	-7,5	-3,3	-6,7	2,4	-15,1	-16,5
El Caribe	11,4	14,0	17,2	16,9	16,1	17,3	2,5	2,5	6,3	-1,6	-5,0	7,6	4,2	0,1	0,6
América Central	1,9	2,6	4,3	4,4	4,7	4,9	0,5	0,7	8,9	1,7	6,4	3,4	8,4	0,5	11,8
América del Sur	7,9	11,7	15,2	14,4	12,5	14,2	2,1	2,0	2,4	-5,0	-13,6	13,5	6,8	-1,0	-6,9
<b>África</b>	<b>15,0</b>	<b>20,0</b>	<b>27,4</b>	<b>28,3</b>	<b>29,1</b>	<b>30,5</b>	<b>3,6</b>	<b>4,4</b>	<b>4,1</b>	<b>3,2</b>	<b>2,8</b>	<b>4,9</b>	<b>6,3</b>	<b>3,1</b>	<b>11,3</b>
África del Norte	8,4	7,3	10,1	10,6	10,3	10,8	1,3	1,6	6,8	4,8	-2,4	4,8	1,8	0,7	7,2
África Subsahariana	6,6	12,7	17,4	17,8	18,8	19,8	2,3	2,8	2,6	2,3	6,0	4,9	10,2	2,4	13,7
<b>Oriente Medio</b>	<b>9,7</b>	<b>13,6</b>	<b>24,0</b>	<b>23,6</b>	<b>27,6</b>	<b>30,4</b>	<b>2,5</b>	<b>4,4</b>	<b>13,0</b>	<b>-1,3</b>	<b>16,7</b>	<b>10,3</b>	<b>9,5</b>	<b>6,5</b>	<b>27,0</b>

Fuente: Organización Mundial del Turismo (OMT) ©

(Cifras procedentes de la OMT, enero de 2004)

## Resultados por regiones

### Europa

La situación económica de algunos de los principales mercados emisores de turismo a Europa y el conflicto bélico de Iraq determinaron los resultados turísticos de la región. Algunos destinos importantes se vieron particularmente afectados por la disminución del tráfico de larga distancia causada por la guerra de Iraq, por el SRAS y por la creciente debilidad del dólar de los Estados Unidos. Se

reforzaron la tendencia a realizar viajes de corto recorrido, que beneficiaron a los países de la Europa central y oriental, así como el turismo interno que, en algunos casos, resultó esencial para compensar las pérdidas del turismo receptor. Al mismo tiempo, el tráfico intrarregional se vio también determinado por la notable expansión de las compañías aéreas de bajo coste en cuanto a rutas regionales y a capacidad.

Al encontrarse en recesión o próximos a ella muchos grandes mercados emisores nórdicos y de la Europa occidental –Alemania, Francia, Italia, los Países Bajos, Bélgica, Noruega, Dinamarca, Finlandia y Suiza registra-

#### Llegadas de turistas internacionales por países de destino

	Año completo			Variación sobre el mismo periodo del año anterior (%)														
	Series	2002	02/01	03*/02	Series	AHF	Trimestres 2003*				Meses 2003*							
		(1000)	(%)	(1)			(2)	T1	T2	T3	T4	jul.	ago.	sept.	oct.	nov.	dic.	
<b>Europa</b>																		
Andorra	TF	3.387	-3,7		TF	-8,9	-12,8	-2,4						-12,6	-5,7			
Austria	TCE	18.611	2,4		TCE	2,7	-2,6	6,2	4,7					-4,3	13,9	3,7	6,7	8,2
Bélgica	TCE	6.724	4,2		TCE	-3,3	-4,1	-4,0	-2,6					-2,3	-4,1	-1,1	-1,7	
Bulgaria	TF	3.433	7,8	17,9	TF	17,4	2,0	15,4	22,2	23,4	22,3	22,9	21,2	25,0	18,5	26,5		
Croacia	TCE	6.944	6,1	6,6	TCE	6,6	-26,0	11,9	5,4	15,0	1,4	8,6	5,8	19,3	6,2	6,3		
Chipre	TF	2.418	-10,3	-4,7	TF	-4,8	-13,4	-11,9	-0,5	3,2	-2,8	7,8	-6,3	-1,4	11,2	7,8		
Rep. Checa	TCE	4.742	-7,2	4,9	VF	-3,5	-7,9	-8,7	0,6					-7,6	6,6	4,0	3,6	4,5
Dinamarca	TCE	1.992	-1,8	1,3	NHS	-0,1	-8,8	-0,7	2,4					-3,6	9,5	4,3	-2,9	6,2
Estonia	TF	1.360	3,0		TF	3,2	-5,1	-2,1	7,7					2,9	12,1	9,6	11,6	13,0
Finlandia	TF	2.875	1,7		NHS	-0,8	-2,2	-1,2	0,4					-6,6	5,7	3,9	-1,3	
Ex Rep. Y. Macedonia	TCE	123	24,3		TCE	11,2	8,0	7,9	13,9					4,7	18,7	31,9		
Francia	TF	77.012	2,4	-2,6	NHS	-9,6	1,8	-11,0	-13,1					-13,8	-12,5	-13,1	-13,1	-7,9
Alemania	TCE	17.969	0,6		THS	1,2	2,3	-1,7	0,2					-0,8	-1,1	2,6	8,3	5,7
Hungría	VF/2	15.870	3,5		VF	-0,7	1,9	2,4	-2,5					-3,7	-0,5	-3,9	-1,4	-7,5
Islandia	TF	278			THS	9,6	0,9	10,6	9,3					5,6	14,4	7,5	24,8	10,2
Irlanda	TF	6.476	1,9		TF	4,9	0,5	5,1	6,9					..	..	..		
Israel	TF	862	-27,9		TF	22,5	-24,1	32,6	44,0					53,9	52,0	24,3	46,4	45,5
Italia	TF	39.799	0,6		TF	-2,2	1,4	-3,4	-4,0					-8,1	4,2	-8,0	3,3	
Letonia	TF	848	43,5		VF	9,3	15,4	8,5	9,8	5,1	5,9	15,8	7,1	4,9	2,5	7,9		
Liechtenstein	THS	49	-13,2		THS	-1,3	6,0	-4,6	-2,7					-7,8	-6,4	8,4	-6,2	
Lituania	TF	1.428	12,4		TF	-8,9	-12,3	-2,7	-11,7					-11,8	-8,3	-16,4	-10,6	-7,8
Malta	TF	1.134	-3,9	-0,6	TF	-0,6	-3,2	6,7	-1,3	-7,2	2,4	-2,0	-4,5	-10,8	-6,5	-0,7		
Países Bajos	TCE	9.595	1,0		TCE	-5,7	-12,2	-5,1	-2,5					-5,1	-7,2	2,2		
Noruega	TCE	3.107	1,1		NHS	-7,3	-11,0	-9,9	-5,1					-9,6	-0,6	-0,8	1,9	-0,4
Polonia	TF	13.980	-6,8		VF	1,7	-8,0	0,6	6,3					2,0	6,9	10,7	3,6	11,0
Portugal	TF	11.644	-4,3		NHS	0,1	-3,1	4,1	-0,8					3,0	0,1	-5,6	-2,6	
Rumania	TF	3.204	-2,9			8,1	4,2	0,1										
Serbia y Montenegro	TCE	448	27,5		TCE	7,1	-0,3	2,8	13,9					11,3	11,7	19,5	0,1	
Eslovaquia	TCE	1.399	14,8		TCE	-0,3	6,1	-1,7	-2,4					-2,0	-2,0	-3,5		
Eslovenia	TCE	1.302	6,8	5,3	TCE	5,3	-0,4	5,5	7,5	4,5	5,7	9,8	6,3	4,7	-3,5	13,1		
España	TF	51.748	3,3		TF	0,1	-0,8	5,1	-3,0					1,0	-6,8	-2,8	0,1	0,3
Suecia	TCE/TF	7.458	0,4	-1,0	NHS	-0,7	-1,9	1,4	-1,9					-4,6	1,9	-2,1	6,2	-5,4
Suiza	TF	10.000	-7,4		NHS	-4,1	-5,8	-6,4	-2,3					-6,8	-1,4	2,3	3,0	
Turquía	TF	12.782	18,5	3,8	TF	3,8	-4,9	-10,1	10,3	14,1	9,6	16,8	4,1	13,9	15,2	13,7		
Reino Unido	VF	24.180	5,9		VF	2,5	9,0	-4,9	1,8					-4,7	4,7	6,8	3,8	14,1

Fuente: Organización Mundial del Turismo (OMT) ©

(Cifras procedentes de la OMT, enero de 2004)

(1) TF: Llegadas de turistas internacionales en las fronteras (sin contar visitantes del día); VF: Llegadas de visitantes internacionales en las fronteras (turistas y visitantes del día); THS: Llegadas de turistas internacionales en hoteles y establecimientos asimilados; TCE: Llegadas de turistas internacionales en establecimientos colectivos; PHA: Pernoctaciones en hoteles y establecimientos asimilados; PEC: Pernoctaciones en todo tipo de establecimientos de alojamiento turístico

(2) Año en curso hasta la fecha.



	Series (1) Ingresos por turismo internacional										Gastos por turismo internacional									
	\$ EEUU					Divisas locales (%)					\$ EEUU					Divisas locales (%)				
	2002	02/01	2003* sobre año anterior								2002	02/01	2003* sobre año anterior							
			(millones)	AHF (2)	T1	T2	T3	T4	oct.	nov.			dic.	(millones)	AHF (2)	T1	T2	T3	T4	oct.
<b>Europa</b>																				
Austria	11.237	3,8	1,5	-12,3	15,7	6,7				8,6	9.391	-1,0	1,2	-0,6	-2,6	2,0			13,0	
Bélgica	6.892	-8,6	6,1	7,4	8,7	3,0					10.435	-1,9	-0,7	0,6	0,1	-1,9				
Bulgaria	1.344	3,0	2,0	-6,6	-4,0	6,8			8,1		616	3,8	-2,5	-6,1	-10,9	4,3			5,1	
Croacia	\$ 3.811	14,3	69,6	68,1	64,6	71,3					781	28,8	-17,2	-10,3	-28,1	-12,2				
Chipre	1.863	-11,0	-9,3	-5,9	-17,0	-4,2		-12,2	-5,3		424	17,7	3,2	13,8	-8,0					
Rep. Checa	2.941	-18,5	4,9	-4,1	-4,8	12,0	16,0				1.575	-2,4	4,5	9,5	-1,6	6,4				
Dinamarca	5.785	12,5	-6,3	-10,0	-4,9	-5,1					6.856	13,4	-3,8	-7,0	-1,0	-3,6				
Estonia	555	2,8	-0,6	-6,4	3,2	-0,9					231	13,6	9,4	19,4	15,4	-1,5				
Finlandia	1.573	3,7	0,8	0,0	2,7	0,0					1.966	0,5	3,1	4,4	1,9	3,3				
Francia	32.329	1,5	-2,0	10,4	-7,4	-6,6		-7,2			19.460	2,6	1,7	8,2	-0,3	1,7			-11,0	
Alemania	19.158	-1,5	-2,3	-3,7	-4,7	-0,1		0,7			53.196	-4,3	-6,4	-3,7	-8,0	-3,7			-17,5	
Grecia	9.741	-2,8	-8,2	-15,7	-9,3	-6,3		-11,9			2.450	-45,2	-18,3	4,6	-26,9	-22,7			-5,0	
Hungría	€ 3.273	-18,4	-13,7	-21,1	-9,1	-16,3		-10,5	-1,1		1.722	11,7	-3,0	-17,7	1,1	8,1			2,9 -16,3	
Irlanda	3.089	4,4	5,2	3,8	0,9	9,1					3.743	23,5	7,4	13,4	10,3	2,9				
Israel	\$ 1.197	-18,0	-14,1	-22,9	-12,4	-6,8					2.547	-13,7	-2,3	-26,2	13,3	0,8				
Italia	26.915	-2,7	-2,6	10,8	-7,8	-3,5		-3,7			16.935	7,6	3,9	11,7	-1,1	3,3				
Letonia	161	31,4	33,2	34,9	17,2	42,9					230	0,4	28,4	21,6	20,4	39,3				
Lituania	513	22,0	-9,7	-20,2	-2,2	-9,0					341	42,5	-0,7	0,0	0,6	-2,2				
Luxemburgo	2.186	8,2	7,2	5,1	8,3	8,0					1.896	22,4	4,7	-5,9	12,3	5,5				
Malta	568	-5,6	5,4	4,4	10,0	2,3					152	-18,7	10,9	-10,6	27,6	18,6				
Países Bajos	7.706	8,6	-0,2	-10,4	-1,2	8,7					12.919	1,8	-3,7	-10,8	-3,8	0,0				
Noruega	2.738	-1,8	3,9	-5,7	5,2	7,8		10,1			5.814	1,3	15,4	12,1	15,1	14,7			59,3	
Portugal	5.919	1,1	2,5	2,7	3,9	1,9		0,7			2.274	2,4	-1,5	-1,1	-3,7	-0,2			-0,2	
Rumania	€ 612		9,9	30,0	-7,8	18,2			16,7		396	-11,8	14,3	19,2	-12,0	26,9			60,0 0,0	
Fed. de Rusia	\$ 4.188	16,7	6,9	4,1	7,3	8,0					12.005	21,5	10,3	10,2	1,2	17,1				
Eslovaquia	724	5,9	9,1	26,8	19,9	-7,7					442	43,3	2,4	12,4	-7,1	4,5				
Eslovenia	1.083	6,4	6,3	2,8	5,0	9,8		3,2			614	11,9	7,4	-6,6	10,9	11,0			2,1	
España	33.609	-2,9	4,1	0,3	7,5	3,9		3,0			6.638	5,4	3,1	0,6	0,6	5,7			6,4	
Suecia	4.496	2,9	-7,0	-8,3	-3,4	-8,9					7.241	-1,1	-8,6	-13,5	-12,6	-0,5				
Suiza	7.628	-6,2	3,1	6,5	3,6	0,0					6.427	0,0	-3,5	-5,3	-6,5	0,0				
Turquía	\$ 9.010	4,8	12,0	-10,4	-10,8	28,8		15,0			1.881	8,2	7,0	23,7	-19,7	16,6			29,3	
Reino Unido	sa 17.591	3,2	0,6	6,1	-5,3	1,4					40.409	18,0	6,4	9,7	3,7	5,8				

Fuente: Organización Mundial del Turismo (OMT) ©

(Cifras procedentes de la OMT, enero de 2004)

(1) Todos los porcentajes están derivados de series no ajustadas estacionalmente en divisas locales, salvo indicación contraria: \$: \$ EEUU; €: euro; sa: series ajustadas estacionalmente

(2) Año en curso hasta la fecha.

ron en 2003 al menos un trimestre de crecimiento negativo del PIB—, los destinos de la Europa occidental y meridional sufrieron generalmente una demanda intrarregional más bien débil. De los mencionados mercados emisores, los más decaídos fueron Alemania, Dinamarca, los Países Bajos y Suiza: en todos ellos el gasto en turismo internacional se redujo en al menos 4 por ciento en los nueve o diez meses sobre los que se dispone de datos. El Reino Unido e Irlanda fueron las excepciones entre los grandes mercados emisores europeos, ya que los dos países aumentaron en más del 6 por ciento su gasto en turismo internacional en los tres primeros trimestres el año.

El tradicional movimiento turístico de verano del Norte al Sur también se vio influido por un verano excepcionalmente caluroso y seco, que indujo a un número mayor de los europeos del Norte a permanecer en su lugar de residencia o cerca de él. Los tipos de cambio del dólar estadounidense y de la libra británica con respecto al euro también determinaron la distribución de

los movimientos dentro de Europa, donde los países de la zona euro perdieron competitividad respecto de otros destinos, dada la subida relativa de los precios causada por la continuada apreciación del euro. Los países que se beneficiaron de esa redistribución fueron, entre otros, Croacia (+7% de llegadas internacionales en el periodo del que se tienen datos), Eslovenia (+5%), Turquía (+4%), el Reino Unido (+3%) e Irlanda (+5%), mientras que los destinos de vacaciones tradicionales como Francia (-2,6% en las llegadas a las fronteras y -10% en las pernoctaciones en hoteles y establecimientos asimilados), Italia (-2%), España (0%) y Portugal (0% en pernoctaciones en hoteles y establecimientos asimilados) registraban resultados comparativamente desfavorables. Los destinos de Francia e Italia se vieron también especialmente afectados por la disminución de los movimientos procedentes de los Estados Unidos y Japón. En el caso de Francia, otros factores como las huelgas y la oleada de incendios determinaron también los resultados

negativos de la temporada alta. Sin embargo, en cuanto a ingresos del turismo internacional, España y Portugal consiguieron mantener resultados positivos y registraron aumentos del 4 y del 3 por ciento respectivamente en los nueve a diez primeros meses del año, mientras que es probable que en Italia y Francia la disminución de los movimientos de larga distancia haya contribuido a los descensos registrados del 3 y del 2 por ciento respectivamente. Muchos destinos exteriores a la zona euro reforzaron su competitividad en precio, y se observa una tendencia positiva general de los ingresos en Croacia,

Eslovaquia, Eslovenia, la Federación de Rusia, Letonia, Malta, Noruega, el Reino Unido, la República Checa, Rumanía, Suiza y Turquía.

## Asia y el Pacífico

El SRAS dominó sin lugar a dudas los resultados del turismo en Asia y el Pacífico en 2003. Después de un comienzo positivo para la mayoría de los países en enero y febrero, los meses siguientes trajeron descensos superiores

### Llegadas de turistas internacionales por países de destino

	Año completo			Variación sobre el mismo periodo del año anterior (%)													
	Series	2002		Series	AHF	Trimestres 2003*				Meses 2003*							
		(1000)	02/01			03*/02	(1)	(2)	T1	T2	T3	T4	jul.	ago.	sept.	oct.	nov.
<b>Asia y el Pacífico</b>																	
Samoa Americana	TF			VF	4,7	-2,1	4,5						21,8				
Australia	VF	4.420	-0,3	VF	-2,8	-3,7	-13,5	1,7					0,6	-2,6	7,5	1,5	8,3
Bangladesh	TF	207	0,0	TF	14,2	0,0	17,6						60,0				
Bhután	TF	6	-5,9	4,4	TF	12,6	-17,9	69,6	-15,1	14,9	-1,8	-7,5	-19,2	-1,3	34,1	90,7	
Camboya	TF	787	30,1	VF air	-16,1	5,0	-41,6						-24,1	-16,9			
China	TF	36.803	11,0	-10,4	TF	-10,4	4,4	-38,9	-5,9	-1,3	-13,8	-3,7	0,0	-2,3	-2,2	0,6	
Islas Cook	TF	73	-2,1		TF	16,9	18,4	6,5	3,1				-2,7	-6,6	20,2	6,6	-4,6
Fiji	TF	398	14,4		TF	6,3	-2,3	6,4	12,9				9,9	13,6	15,5		
Polinesia Francesa	TF	189	-16,9	12,6	TF	10,4	11,3	11,7					6,1	9,8			
Guam	TF	1.059	-8,7		TF	-24,0	-23,6	-41,3	-15,4				-18,2	-20,2	-8,1	-6,2	
Hong Kong (China)	VF	16.566	20,7	-6,2	VF	-6,2	19,7	-57,9	4,1	7,2	-5,6	9,6	7,9	7,0	7,3	7,3	
India	TF	2.384	-6,0	15,3	TF	15,3	12,4	10,3	20,9	17,2	22,5	23,5	16,5	15,4	14,6	20,8	
Indonesia	TF	5.033	-2,3	-11,8	TF(3)	-21,0	-13,6	-31,9	-22,3				-10,1	-28,9	-25,7	-5,0	
Japón	TF	5.239	9,8		TF(4)	-0,8	6,2	-25,7	8,6				-0,1	13,5	13,8	12,1	12,7
Corea, Rep. de	VF	5.347	3,9	-11,1	VF	-11,1	-0,7	-31,7	-10,8	-1,7	-17,9	-4,8	-9,9	-9,6	-0,3	6,1	
R.Dem.P. Lao	TF	215	24,3		VF	-15,7	-14,1	-18,6	-14,8				..	..	..		
Macao (China)	TF	6.565	12,4		VF	3,1	12,1	-26,1	10,2	15,0	3,0	14,4	13,2	14,8	15,6	14,7	
Malasia	TF	13.292	4,0		TF	-26,1	-6,5	-51,6	-24,2				-33,7	-29,0	-8,3	-2,1	
Maldivas	TF	485	5,2		VF air(5)	16,3	26,5	9,2	14,0	13,5	10,9	17,4	13,1	13,6	20,7	7,7	
Myanmar	TF	217	6,0		VF air	-6,5	5,2	-26,3	-8,0				-9,8	-11,9	-1,3	-3,1	
Islas Marianas Sept.	TF	466	6,4		VF	-4,9	14,9	-26,0	-4,7				-8,9	-7,4	2,2		
Nepal	TF	275	-23,9		VF air	22,4	1,1	17,0	26,4	40,2	30,9	24,8	24,5	40,6	44,9	34,8	
Nueva Caledonia	TF	104	3,5		TF	-2,3	-6,2	-7,6	4,9				-3,7	17,8	3,4	2,2	-4,6
Nueva Zelandia	VF	2.045	7,1	2,7	VF	1,4	2,8	-4,4	1,9				-4,3	1,6	9,0	2,2	6,6
Palau	TF	59	9,3		TF	14,1	14,3	-22,9	39,6				31,6	31,2	58,5	26,7	27,9
Papua Nueva Guinea	TF	54	-0,4		VF	-0,6	4,7	-5,7	-4,9				-1,1	-8,3	-5,1	15,1	
Filipinas	TF	1.933	7,6		VF	-4,2	2,6	-25,3	-0,7				-2,8	-1,3	2,5	11,3	17,6
Samoa	TF	89	0,8		TF	4,8	-2,1	4,5	11,2				21,8	2,1	9,5	14,5	-4,0
Singapur	TF	6.996	4,0		VF	-19,1	-1,9	-61,9	-12,8	-1,3	-20,4	-10,4	-6,9	-8,2	7,9	-2,7	
Sri Lanka	TF	393	16,7		TF	23,7	29,5	19,4	17,0				22,4	18,7	9,3	37,7	
Taiwan (pr. de China)	VF	2.978	13,8	-24,6	VF	-24,6	3,2	-71,5	-19,7	-11,4	-34,3	-18,5	-6,4	-13,5	-5,6	-14,7	
Tailandia	TF	10.873	7,3		TF	-12,8	-1,6	-40,3	0,5				-5,2	2,9	4,2		
Tonga	TF	37	14,2		VF air	0,6	-0,9	5,3	-3,1				12,5	-26,9	10,0	2,7	
Vanuatu	TF	49	-7,4		TF	0,2	-0,6	-10,4	6,1				-1,6	3,0	17,4	11,7	
Vietnam	TF				VF	-7,6	11,0	-44,7	-17,4	21,7	-32,0	-18,8	0,1	13,3	24,2	26,5	

Fuente: Organización Mundial del Turismo (OMT) ©

(Cifras procedentes de la OMT, enero de 2004)

(1) Véase el cuadro sobre Europa.

(2) Año en curso hasta la fecha.

(3) Llegadas de extranjeros a través de treinta puertos de entrada seleccionados

(4) Datos obtenidos de la Japan Tourism Marketing Co., citando los datos obtenidos de la JNTO

(5) Llegadas de extranjeros al Aeropuerto Int. de Male



## Llegadas de turistas internacionales por países de destino

	Año completo			Variación sobre el mismo periodo del año anterior (%)												
	Series	2002	02/01	03*/02	Series	AHF	Trimestres 2003*				Meses 2003*					
							(1)	(2)	T1	T2	T3	T4	jul.	ago.	sept.	oct.
<b>Américas</b>																
Anguila	TF	44	-8,3	6,7	TF	6,7	-5,6	7,3	15,7	15,9	20,4	9,0	22,9	5,7	19,9	16,1
Antigua y Barbuda	TF				VF air	12,8	2,2	20,2	18,4		18,3	27,0	6,2	14,0		
Argentina	TF	2.820	7,6	18,0	TF	18,0	35,7	11,9	13,8	12,2	..	..	..	..	..	..
Aruba	TF	643	-7,1	-0,1	TF	-0,1	-7,8	-2,1	3,1	6,7	7,0	2,5	-0,8	13,5	7,2	0,2
Bahamas	TF				TF air	1,2	0,3	2,3	-0,2		5,8	-0,2	-11,9	3,4	2,4	
Barbados	TF	498	-1,8		TF	5,6	2,9	19,2	0,6		7,6	-1,6	-7,2	-2,7	2,8	
Belice	TF	200	1,8		TF	11,9	6,5	13,6	17,6		14,8	21,7	15,5			
Bermudas	TF	284	2,1		VF air	-9,6	-9,8	-3,3	-9,9	-20,3	0,2	4,6	-48,7	-20,9	-25,9	-11,0
Bonaire	TF	52	3,2		TF air	26,5	14,9	41,8	25,6		28,6	29,2	18,4	28,1		
Isl.Vírg.Británicas	TF	285	-3,7		TF	-4,2	-4,0	-10,8			21,2					
Canadá	TF	20.057	1,9		TF	-13,3	-6,0	-19,0	-13,8		-16,0	-12,8	-11,9	-6,5	-9,8	
Islas Caimán	TF	303	-9,3	-3,1	TF	-3,1	-5,5	-4,7	-6,1	4,9	-8,2	-6,4	0,0	16,9	-4,8	6,2
Chile	TF	1.412	-18,0	13,1	TF	11,0	2,7	16,2	20,7		24,8	21,6	15,5			
Colombia	TF	542	-12,0	14,5												
Costa Rica	TF	1.113	-1,6		TF	-2,2	-2,7									
Cuba	TF	1.656	-4,6	12,9	TF	12,9	18,7	10,8	9,6	10,8	5,8	16,0	6,0	13,2	8,6	11,0
Curaçao	TF	218	6,3		TF	-0,7	-7,8	0,3	6,0		15,1	-3,1	6,6			
Dominica	TF	69	3,9		TF	8,9	0,6	14,5	12,3		12,2	6,9	23,2	42,3	-21,5	
Rep. Dominicana	TF	2.811	-2,5	18,0	VF air	16,8	17,5	18,0	21,8	10,2	23,0	26,9	12,5	17,4	10,1	6,5
Ecuador	VF	654	2,1	16,2	VF	16,2	10,9	12,3	22,4	18,2	16,3	41,0	10,6	24,3	33,5	0,4
El Salvador	TF	951	29,5		VF	-10,0	5,1	5,9	-26,0	-20,8	-7,8	-33,9	-37,5	-30,0	-27,2	-9,1
Granada	TF	132	7,3		TF	7,6	-2,1	13,6	10,7		18,4	2,5	16,3	16,6		
Guatemala	TF	884	5,8	-0,4												
Guyana	TF	104	9,8		TF	-6,4	-24,4	-3,6	-10,7		-22,2	-11,6	7,6	25,8	25,8	
Honduras	TF	550	6,1	13,5	TF	2,1	2,1									
Jamaica	TF	1.270	-0,5	6,8	TF	6,8	6,9	7,1	5,0	8,6	4,6	8,0	0,8	8,1	2,0	13,8
Martinica	TF	447	-2,9		TF	-5,9	-9,0	-2,9			-2,1	-6,1				
México	TF	19.667	-0,7		TF	-5,7	-12,6	-8,4	2,9		4,5	-2,3	7,4	1,9	-3,6	
Montserrat	TF	10	-1,9		TF	-13,4	-29,1	-0,5	-16,6		-27,0	-8,3	-8,6	46,6		
Nicaragua	TF	472	-2,3	9,8	TF	7,5	-2,7	19,1	16,8		21,8	9,7	19,3	26,8		
Panamá	TF	534	2,9		TF	12,4	7,7	13,5	10,5		4,3	15,0	13,5	27,0	17,1	
Paraguay	TF	250	-10,1	7,1	TF	7,1	3,3	2,6	4,4	19,4	-1,6	6,2	12,0	16,0	24,7	18,0
Perú	TF	866	8,0	7,8	TF	7,8	7,2	9,1	7,3	7,8	7,4	7,0	7,4	7,5	9,0	7,0
Puerto Rico	TF	3.087	-13,1	4,9	THS	3,7	8,6	-1,9	4,4		9,0	7,1	-6,3			
Saba	TF	11	19,7		TF	-2,3	15,5	14,3	-25,3		-16,1	-25,7	-41,9			
Santa Lucía	TF	253	1,3	9,3	TF	9,3	-2,8	12,7	21,7	8,2	19,7	23,4	22,6	3,1	5,4	16,1
San Martín	TF	381	-5,4		VF air	9,3	6,1	10,9	11,9		16,4	13,7	1,5			
San Vicente Grd	TF	78	9,3		TF	-7,2	-20,2									
Trinidad y Tabago	TF	384	0,2		TF	4,2	0,4	10,0			10,0	3,3				
Estados Unidos	TF	41.892	-6,7		TF(3)	-5,5	-7,6	-8,5	-3,3		-4,1	-2,5	-3,5	0,7		
Uruguay	TF	1.258	-33,5	12,9	VF(4)	2,6	-3,0	10,2			17,1					
Isl.Vírgenes de EE.UU.	TF	553	-6,6		THS	2,9	-0,5	-1,5	7,8		8,0	7,7	7,6	25,8		

Fuente: Organización Mundial del Turismo (OMT) ©

(Cifras procedentes de la OMT, enero de 2004)

(1) Véase el cuadro sobre Europa.

(2) Año en curso hasta la fecha.

(3) Excluye los visitantes mexicanos que no viajan más allá de las 25 millas de la zona fronteriza de los EEUU

(4) Excluye los nacionales uruguayos que residen en el extranjero



## Llegadas de turistas internacionales por países de destino

	Series	Año completo			Variación sobre el mismo periodo del año anterior (%)											
		2002	02/01	03*/02	Series	AHF	Trimestres 2003*				Meses 2003*					
							T1	T2	T3	T4	jul.	ago.	sept.	oct.	nov.	dic.
(1)	(1000)	(%)	(1)	(2)												
<b>África</b>																
Argelia	VF	988	9,6	16,4												
Angola	TF	91	35,8		TF	33,0										
Etiopía	TF	156	5,3	11,9	TF	16,4										
Kenya	TF	838	-0,4		VF (3)	23,3										
Mauricio	TF	682	3,2		TF	3,8	-0,1	9,0	3,5		3,0	6,5	1,0			
Marruecos	TF	4.193	-0,7		TF	5,7	2,1	5,7	8,4		6,7	14,7	-0,1	-1,2	2,2	
Seychelles	TF	132	1,9		VF	-7,7	-14,2	8,8	-11,1	-10,7	-7,7	-11,3	-14,3	-14,0	-7,3	-10,4
Sudáfrica	VF	6.550	10,9		VF	2,6	5,0	4,6	-1,6		3,0	-3,6	-3,8			
Rep.Unida Tanzania	TF	535	6,8	3,2												
Túnez	TF	5.064	-6,0	1,8	TF	1,8	-8,3	-6,2	9,0	7,2	8,5	14,9	1,5	0,4	19,8	7,6
<b>Oriente Medio</b>																
Egipto	TF	4.906	12,6	17,1	TF	17,1	10,3	-5,7	25,4	31,2	26,7	32,2	16,2	27,1	46,6	22,4
Jordania	TF	1.622	9,8	-3,0	TF	-3,0	-4,0	-14,2	-3,0	9,6	1,9	-10,4	2,5	0,9	45,6	-2,1
Líbano	TF	956	14,2	6,3	VF	6,2	-5,1	-5,2	15,6	8,4	8,5	22,6	16,7	3,7	27,8	2,1
Qatar	TF				VF air	1,9	3,2									

Fuente: Organización Mundial del Turismo (OMT) ©

(Cifras procedentes de la OMT, enero de 2004)

(1) Véase el cuadro sobre Europa.

(2) Año en curso hasta la fecha.

(3) Llegadas de turistas al Aeropuerto Int. de Jomo Kenyatta, Mobassa y Moi, y en cruceros

	Series (1)	Ingresos por turismo internacional								Gastos por turismo internacional								
		\$EEUU				Divisas locales (%)				\$EEUU				Divisas locales (%)				
		2002	02/01	2003* sobre año anterior		2002	02/01	2003* sobre año anterior		2002	02/01	2003* sobre año anterior		2002	02/01	2003* sobre año anterior		
				millones)	AHF (2)			T1	T2			T3	T4			oct.	nov.	dic.
<b>África</b>																		
Kenya	\$	297	-9,2	34,4	62,7	31,6	12,9											
Mauricio		612	0,9	-3,6	-6,0	-0,7				204	6,1	-23,5	-23,5					
Marruecos		2.152	-0,1	-0,3	18,6	2,0	-3,6			444								
Sudáfrica	sa	2.719	37,3	-7,9	-0,2	-3,7	-19,3			1.798	18,4	-14,8	-24,8	-3,8				
Rep.Unida Tanzania	\$	730	5,8	6,3	9,8	5,1	4,4			337	3,1	-2,9	-2,9					
Túnez		1.422	-13,7	-2,9	0,4	-11,9	2,1											
<b>Oriente Medio</b>																		
Egipto	\$	3.764	-0,9	21,8	0,4	3,3	43,4	31,4	33,2	26,8	34,8	1.278	6,9	19,3	29,1	8,7		
Jordania		786			10,2	-10,9	2,2	20,5				416		-3,1		-10,9	2,2	20,5

Fuente: Organización Mundial del Turismo (OMT) ©

(Cifras procedentes de la OMT, enero de 2004)

(1) Todos los porcentajes están derivados de series no ajustadas estacionalmente en divisas locales, salvo indicación contraria: \$: \$ EEUU; €: euro; sa: series ajustadas estacionalmente

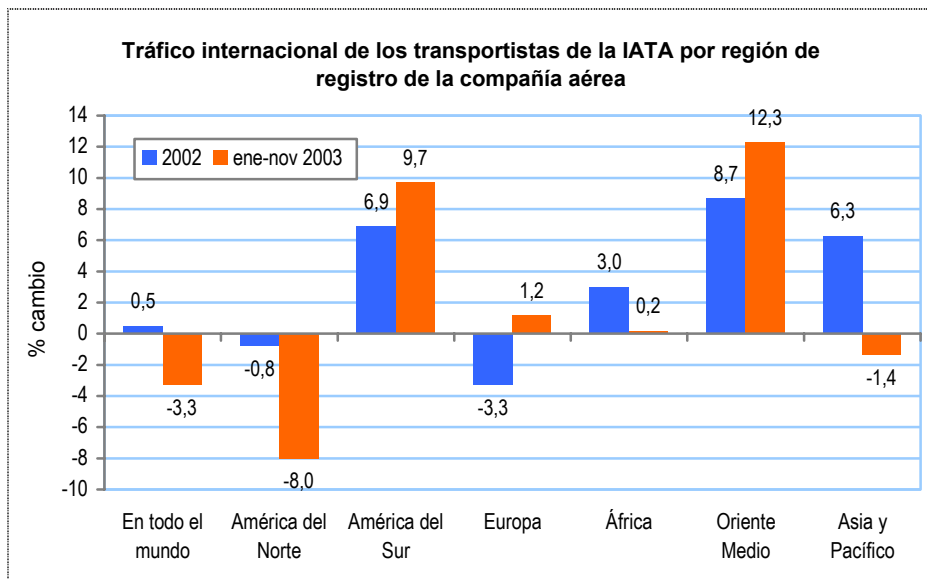
(2) Año en curso hasta la fecha.

## Transporte aéreo

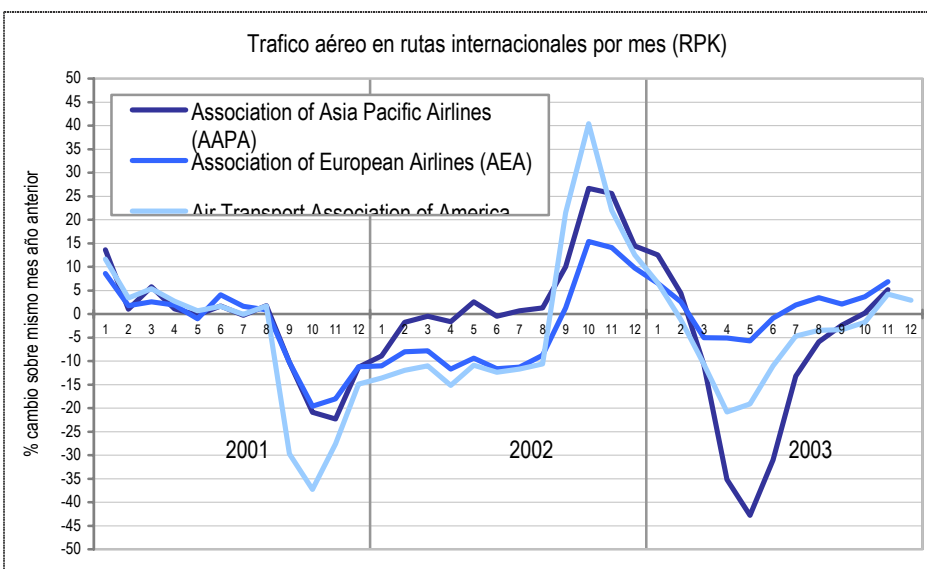
Según la Organización de Aviación Civil Internacional (OACI) el número total de pasajeros el año pasado se mantuvo en los 1.600 millones de personas. Dado el peso relativo de los viajes a destinos más próximos, el tráfico total medido en pasajeros kilómetro (RPK, un RPK es un kilómetro viajado por pasajero con billete pagado) habría registrado un decrecimiento del 1 por ciento y el de servicios internacionales bajó en un 3 por ciento.

La neumonía atípica (SRAS) generó una situación que afectó especialmente a las compañías aéreas de Asia y el Pacífico, las mismas que habían estado a la cabeza del crecimiento del tráfico aéreo los años anteriores. En el mes de mayo el tráfico internacional de pasajeros se desplomó a casi la mitad de las cifras registradas durante el mismo mes del año 2002. Paulatinamente se ha ido recuperando de forma que al final de 2003 el tráfico internacional registraría un decrecimiento en el entorno del 10 por ciento y el tráfico total un 6 por ciento. También fue un año flojo para las compañías que operan en el mercado norteamericano, que tuvieron un tráfico menor que en 2002. Se espera que haya una mejora apreciable en 2004. Las compañías de Oriente Medio consiguieron aumentos importantes, mientras que el tráfico en las compañías de Europa, África, Latinoamérica y el Caribe se tuvieron que conformar con un crecimiento modesto respecto a 2002.

Para la International Air Transport Association (IATA) en 2003 la combinación de la guerra de Irak, la incertidumbre en materia de seguridad y el SRAS han tenido un impacto en el transporte aéreo desconocido hasta ahora. Las caídas registradas en los primeros meses del año no han podido ser compensadas con los aumentos de tráfico habidos en la segunda parte del año. IATA prevé que el tráfico internacional de pasajeros haya bajado en 2003 entre el 3 y el 4 por ciento respecto al de 2002. No obstante, según IATA las estrategias de relanzamiento adoptadas, la resistencia del sector a las crisis y el deseo de adaptarse a la nueva situación han de ser elementos claves para la recuperación del transporte aéreo. Para el año 2004 la previsión es que el tráfico de pasajeros aumente entre el 7 y el 8 por ciento.



Fuente: compilado por la OMT a partir de datos de la IATA



Fuente: compilado por la OMT a partir de datos de ATA, AEA y AAPA

Delivered by http://www.e-unwto.org  
 Lic. Sergio González (194-07-155)  
 2009-11-17

## América del Norte

Las compañías miembros de ATA aunque desde el mes de septiembre recuperaron pasajeros en términos netos, cerraron el año 2003 perdiendo un 1 por ciento de su tráfico. El tráfico interno mejoró un 0,7% por ciento y el internacional cayó un 5,5 por ciento. En ese resultado ha pesado de forma especial la caída de casi 11 por ciento del tráfico con destinos en Asia y el Pacífico y el 6,5% en las rutas del Atlántico; no obstante debe señalarse que esas rutas atlánticas tuvieron tanto en noviembre como en diciembre un crecimiento en el entorno del 4 por ciento. En sentido contrario se sitúa el tráfico hacia países de América Latina que ya fue positivo en el año 2002, consolidándose en 2003 con un 4,5 por ciento de aumento.

## Europa

Los datos disponibles hasta el mes de noviembre reflejan que el tráfico de pasajeros ha crecido un 1 por ciento; este resultado debe valorarse en la perspectiva de que el tráfico de pasajeros en el año 2002 descendió un 4,6 por ciento. Durante los once primeros meses del año el tráfico intraeuropeo, que representa una cuarta parte del total, y que ha registrado un crecimiento del 1,4 por ciento, ha sido uno de los que más ha influido en el resultado final. El tráfico de larga distancia ha superado en casi un uno por ciento el correspondiente en el año 2002, de forma que las rutas atlánticas han ido creciendo en el entorno del 5 por ciento; las que sirven destinos en África del Sur se sitúan por encima del 3 por ciento respecto a los mismos meses del año anterior. En sentido contrario, el tráfico al Lejano Oriente no recupera las cifras de tráfico del período anterior, situándose casi un 8 por ciento de las correspondientes cifras de 2002. El tráfico en vuelos internos mejoró por encima de la media total alcanzando en los meses de los que hay datos un 1,4 por ciento.

Una vez más conviene advertir que los datos sobre el transporte en Europa parecen mostrar una vuelta a la normalidad tras muchos meses en los que se dio una alta preferencia al transporte terrestre. Son numerosos los países que informan de un reequilibrio en ese sentido. También son notables los crecimientos que se están expe-

### Datos preliminares de transporte aéreo, Tráfico pasajero/kilómetro (RPK)

	2002*		2003* Datos mensuales					
	(mil millones)	02*/01 (%)	AHF <sup>1</sup>	ago.	sept.	oct.	nov.	dic.
<b>International Air Transport Association (IATA), Monthly International Statistics (MIS)</b>								
<b>Tráfico internacional por región de registro de la compañía aérea</b>								
Conjunto	1.722 <sup>2</sup>	0,5	-3,3	-0,1	1,0	2,5	5,9	
Norteamérica		-0,8	-8,0	-6,6	-3,5	-3,7	2,7	
México, Caribe, Centroamérica		-11,6		-0,6	-0,1	0,7	7,2	
Sudamérica		6,9	9,7	8,2	4,3	14,8	10,9	
Europa		-3,3	1,2	4,2	3,6	3,7	8,0	
África (incl. Egipto)		3,0	0,2	1,7	1,3	7,9	3,9	
Oriente Medio (incl. Israel, Irán)		8,7	12,3	18,5	19,4	22,4	22,9	
Asia y el Pacífico		6,3	-1,4	-4,2	-1,6	0,2	3,9	
<b>Air Transport Association of America (ATA)</b>								
<b>Tráfico de pasajeros regulares - Compañías aéreas de miembros estadounidenses de ATA</b>								
Vuelos regulares grandes líneas	967,1	-2,5	-1,0	-1,9	0,3	1,4	4,9	1,0
Interno (incl. EE.UU. y Canadá)	701,6	-2,3	0,7	-1,2	1,9	2,6	5,2	0,2
Internacional	265,5	-3,1	-5,5	-3,5	-3,3	-1,8	4,2	2,9
Atlántico	125,7	-2,8	-6,5	-4,7	-4,9	-2,9	4,2	3,6
Latino	56,8	0,5	4,5	6,7	-0,4	3,9	7,7	7,9
Pacífico	83,0	-5,8	-10,8	-8,7	-2,3	-3,3	1,8	-1,7
<b>Association of European Airlines (AEA)</b>								
<b>Tráfico de pasajeros de compañías miembros de AEA</b>								
Total regulares	588,8	-4,6	1,0	3,3	1,9	3,4	6,6	
Interno	54,7	-6,1	1,4	0,5	-0,3	0,4	3,1	
Total internacional	534,2	-4,5	0,9	3,5	2,1	3,7	6,9	
Europa (zona geográfica)	136,2	-4,5	1,4	4,6	1,4	5,2	7,5	
África del Norte	6,1	-8,6	5,6	20,1	15,6	10,7	12,0	
Oriente Medio	18,5	-4,1	-1,7	2,2	4,2	7,9	11,8	
Total viajes a larga distancia entre ellos:	373,3	-4,4	0,8	2,9	2,1	2,9	6,4	
Atlántico Norte	161,6	-7,6	4,0	6,6	4,6	2,0	7,2	
Atlántico Medio	42,2	-4,6	5,0	7,3	2,1	3,4	5,5	
Atlántico Sur	27,9	-10,8	4,5	5,2	5,5	14,7	19,2	
Lejano Oriente/Australasia	100,8	0,2	-7,6	-5,4	-1,4	2,2	4,8	
África Subsahariana	40,5	0,7	3,3	2,7	-1,2	1,1	1,8	
otros	0,3							
<b>Association of Asia Pacific Airlines (AAPA)</b>								
<b>Tráfico consolidado de pasajeros</b>								
Operaciones internacionales	444,0	4,7	-10,9	-5,9	-2,4	0,2	5,2	
Intra				-7,3	-4,2	-3,7		
Transpacífico						0,3		
Asia-EE.UU.				-4,4	-2,1	0,6		
Asia-Europa				-2,7	-2,0	1,9		

Fuente: compilado por OMT de IATA, ATA, AEA y AAPA

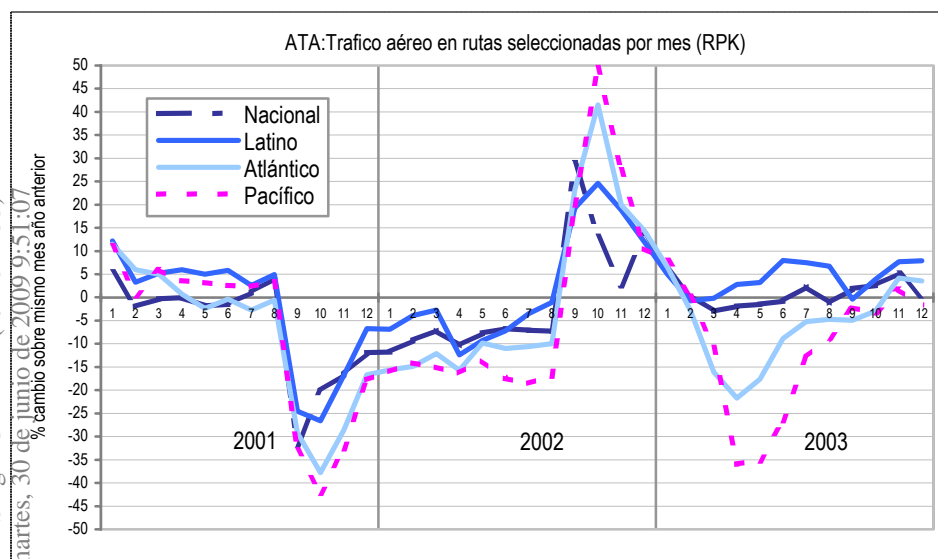
<sup>1</sup> Año en curso hasta la fecha.

<sup>2</sup> Todos los transportistas de la IATA

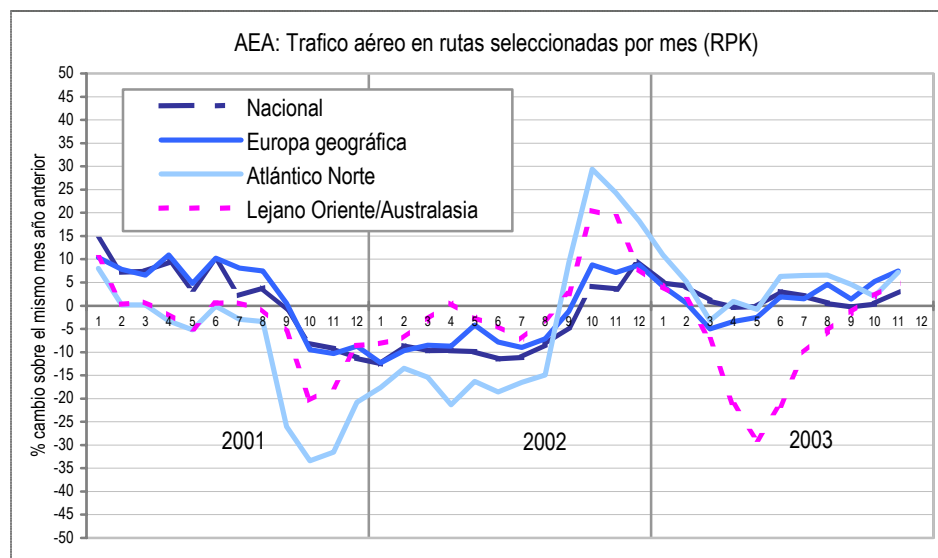
rimentando en el transporte de viajeros en compañías de bajo coste, un tráfico que no se refleja en las cifras que publica la AEA.

### Asia y el Pacífico

El tráfico de pasajeros habido en las compañías miembros de la Association of Asia Pacific Airlines ha ido registrando pérdidas, aunque cada vez menores, hasta el mes de septiembre de 2003. Desde entonces se aprecia una cierta tendencia a la mejora del tráfico a la que está contribuyendo especialmente la recuperación del tráfico interregional, en especial a destinos de Europa y Norteamérica. Sigue estando en negativo la evolución del tráfico intrarregional. El período enero noviembre se cierra con un descenso del 11 por ciento, sobre las cifras correspondientes del año anterior.



Fuente: compilado por la OMT a partir de datos de ATA



Fuente: compilado por la OMT a partir de datos de AEA

Los datos ilustrados aquí se refieren al tráfico internacional de pasajeros en vuelos regulares cubiertos por las líneas aéreas de la IATA que han facilitado información, desglosados por región de matrícula de la compañía aérea, así como al tráfico de las compañías aéreas asociadas de las tres grandes asociaciones regionales de compañías aéreas, desglosadas por rutas cubiertas. A la hora de interpretar estos datos, hay que tener en cuenta que reflejan la mayoría pero no la totalidad de todo el tráfico aéreo, pues las compañías incluidas en la estadística son en su mayor parte compañías aéreas de servicios regulares. Lamentablemente, sigue siendo difícil conseguir datos generales sobre la evolución del tráfico asegurado por compañías aéreas de bajo coste y vuelos chárter.

Los datos de las líneas aéreas son un indicador especialmente bueno de la evolución a corto plazo del tráfico interregional. Sin embargo, en materia de tráfico intrarregional, el transporte aéreo compite con otros medios de transporte alternativos (en especial el transporte terrestre, pero también el marítimo y fluvial), y está expuesto a los cambios de medio de transporte (en función del precio relativo, de la percepción de seguridad, etc.). Además, en este caso el tráfico no se expresa en número de pasajeros transportados, sino que se mide en función de los pasajeros-kilómetro (RPK, un RPK es un kilómetro viajado por pasajero con billete pagado). Esto supone que en los datos de tráfico total, el tráfico a larga distancia está relativamente sobreponderado con respecto al tráfico a corta distancia.

Delivered by http://www.e-unwto.org  
 Lic. Sergio González (194-07-155)  
 martes, 30 de junio de 2009 9:51:07

## Evaluación del Grupo de Expertos en Turismo de la OMT

Los expertos en turismo vuelven la mirada hacia un duro 2003, y prevén un 2004 mejor

### Evaluación del año

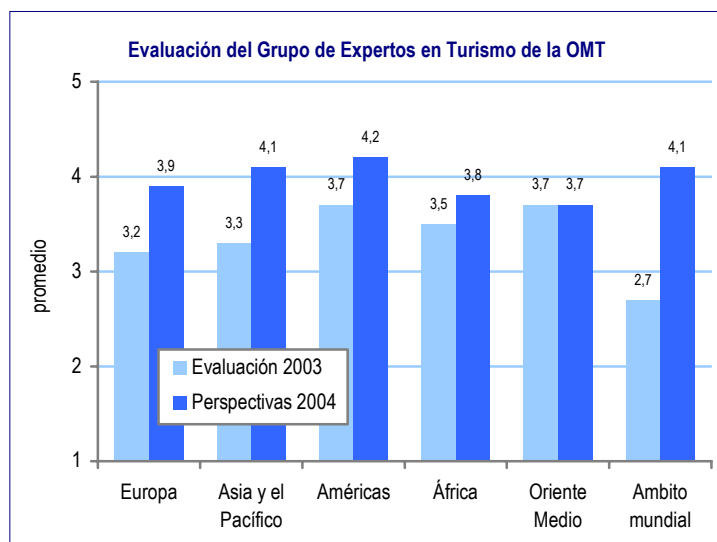
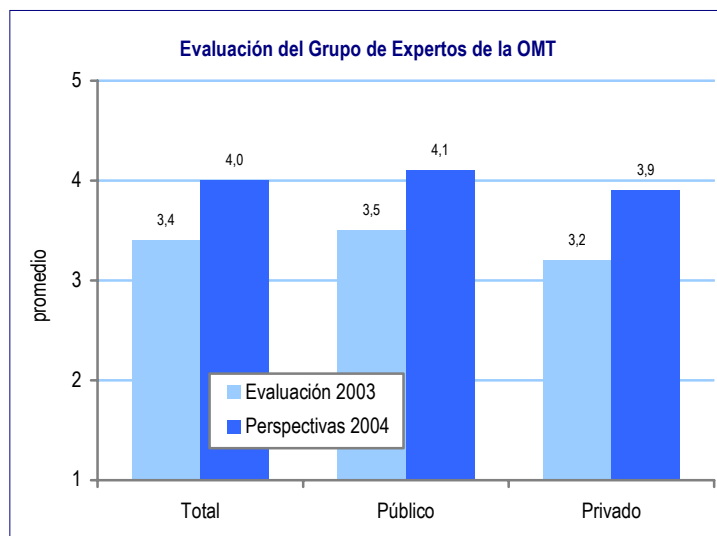
Los más de 180 especialistas del mundo miembros del Grupo Expertos en Turismo de la OMT confirman unas perspectivas claramente positivas para el turismo internacional en 2004. En una escala de cinco puntos, que va del [1] “mucho peor” al [5] “mucho mejor”, el grupo da una calificación media de 4,0 –correspondiente a “mejor”– a los resultados previstos en 2004 frente a los de 2003. Esa calificación supone una notable mejora sobre la evaluación que presenta el grupo respecto de 2003. Sin embargo, con un promedio de 3,4, que se sitúa justamente entre “igual” y “mejor”, se valora que, a pesar de todo, el año 2003 ha experimentado una discreta mejora frente a 2002.

Por regiones, los valores para el 2004 no se desvían sino ligeramente de la media general de 4,0. Las expectativas son particularmente altas en las Américas (4,2) y en Asia y el Pacífico (4,1), así como entre los expertos de organizaciones y empresas mundiales (4,1), mientras que los expertos de Europa (3,9), África (3,8) y Oriente Medio (3,7) son algo menos optimistas. Por otra parte, no se registra sino una ligera diferencia entre los representantes del sector público (4,1) y del sector privado (3,9).

Con respecto a la evaluación de los resultados efectivos de 2003, tan solo el subgrupo de los operadores mundiales valora el año 2003 por debajo del 2002, y le asigna una puntuación entre “igual” y “peor” (2,7). Es de señalar que el mismo subgrupo se cuenta, en cambio, entre los más optimistas en sus expectativas para 2004 (4,1). Sorprendentemente, los expertos de Asia y el Pacífico se mantienen bastante positivos respecto de 2003 con una evaluación de 3,3, mientras que Europa (3,2) puntúa también algo por debajo del promedio mundial de 3,4. Las puntuaciones más altas proceden de los expertos de las Américas y de Oriente Medio (3,7 ambos), seguidos por África (3,5). Una vez más, los representantes el sector público (3,5) son ligeramente más positivos que los del sector privado (3,2).

### Evaluación del periodo de cuatro meses

Como en las ediciones anteriores, en un breve cuestionario enviado por correo electrónico se pidió a una selección de expertos en turismo de instituciones públicas y de empresas de todo el mundo que evaluaran los resultados del último cuatrimestre, el periodo de septiembre a diciembre de 2003, y que valoraran las perspectivas para los cuatro meses próximos, de enero a abril de 2004.



Además, para el primer número de 2004, se pidió también al Grupo de Expertos en Turismo de la OMT que evaluaran los resultados del turismo mundial en el año 2003 y que dieran su pronóstico para 2004.

Más de 180 expertos de más de 90 países y territorios respondieron al cuestionario y evaluaron los resultados pasados y las perspectivas futuras en una escala de cinco puntos, del [1] “mucho peor” al [5] “mucho mejor”. Se puede calcular un promedio de las respuestas facilitadas, en que una puntuación superior a 3 indica una mejora y una puntuación inferior a 3 un deterioro en relación con el periodo de referencia.

El grupo en su conjunto evalúa los resultados del último cuatrimestre de septiembre a diciembre con una media de 3,4, que representa un ligero incremento frente al 3,2 del anterior cuatrimestre de mayo a agosto. La máxima evaluación se dio para las Américas (3,9), mientras que la más baja correspondió a Europa y al subgrupo de expertos

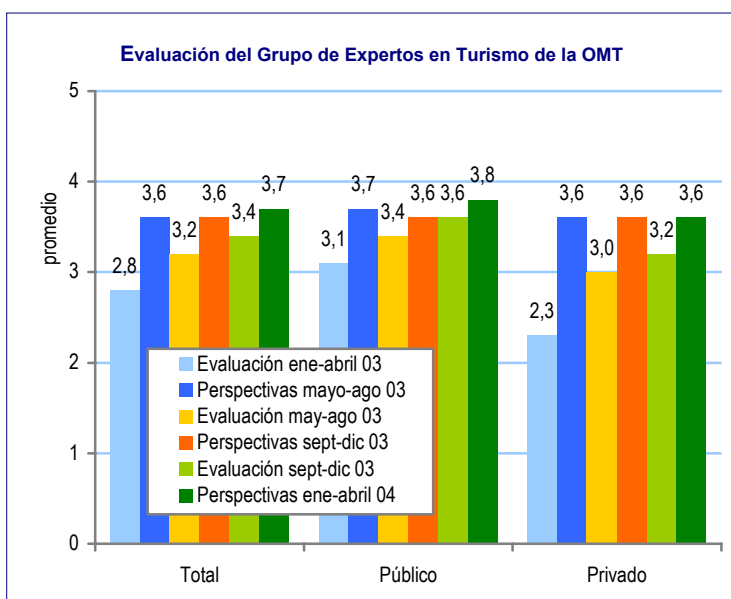
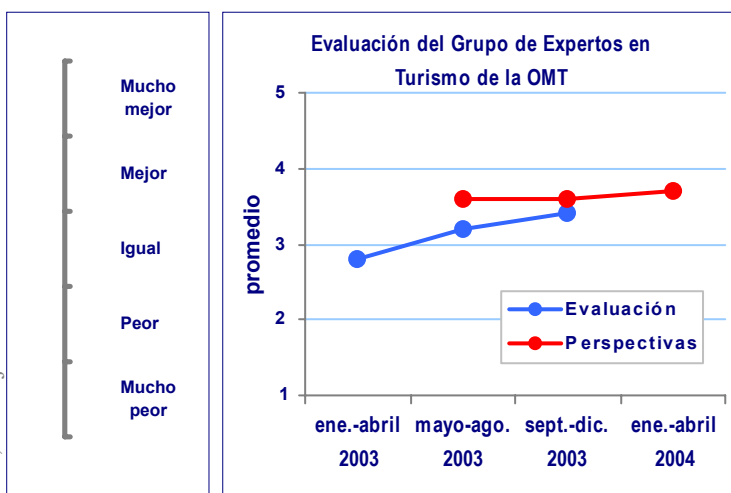
mundiales, ambos con una puntuación de 3,1. Todos los subgrupos evaluaron el periodo de septiembre a diciembre con puntuaciones más altas que el periodo de mayo a agosto, salvo los expertos de Europa y Oriente Medio que evaluaron el último cuatrimestre ligeramente por debajo del anterior. Asia y el Pacífico fue la región cuya evaluación más subió, de 2,9 a 3,6. (Ver gráfico en la página 18.)

Si comparamos la evaluación efectiva de los resultados del turismo mundial en el periodo de septiembre a diciembre de 2003 (3,4) con las previsiones expresadas hace cuatro meses para el mismo periodo (3,6), no se observa sino una leve diferencia. En realidad, a lo largo del tiempo, las estimaciones prospectivas de los expertos consultados se han visto globalmente confirmadas en sus siguientes evaluaciones retrospectivas. Para el próximo cuatrimestre de enero a abril, el grupo en su conjunto da un promedio de 3,7, que significa que el Barómetro sigue subiendo. El subgrupo de empresas y organizaciones de ámbito mundial es el menos optimista por comparación con los demás (3,2), mientras que las expectativas máximas se dan entre los expertos de Asia y el Pacífico (4,1) y las Américas (3,9).

El Grupo de Expertos en Turismo de la OMT se basa en los resultados de una encuesta realizada por la Secretaría de la OMT a través del correo electrónico entre representantes de organizaciones y empresas de los sectores público y privado. La encuesta se repite cada cuatro meses para mantener un seguimiento del comportamiento y las perspectivas del sector turístico. Para esta edición, se han recibido respuestas de expertos residentes en Alemania, Arabia Saudita, Argentina, Armenia, Australia, Austria, Azerbaiyán, Bahamas, Barbados, Belarús, Bélgica, Bermudas, Brasil, Bulgaria, Canadá, Chile, China, Chipre, Colombia, Costa Rica, Côte d'Ivoire, Croacia, Cuba, Dominica, Dubai, Ecuador, Egipto, El Salvador, Eslovaquia, Eslovenia, España, Estados Unidos, Estonia, Fiji, Filipinas, Finlandia, Francia, Ghana, Grecia, Guatemala, Hawái (EE.UU.), Honduras, Hungría, India, Indonesia, Italia, Irlanda, Islandia, Islas Cook, Islas Marshall, Israel, Jamaica, Japón, Jordania, Kenya, Líbano, Liechtenstein, Lituania, Macao (China), Maldivas, Marruecos, México, Mónaco, Myanmar, Nepal, Nicaragua, Niue, Noruega, Nueva Caledonia, Nueva Zelandia, Países Bajos, Paraguay, Pakistán, Perú, Polonia, Portugal, Puerto Rico, Reino Unido, Lao RDP, República de Corea, República Dominicana, República de Moldova, Reunión, Saba, Samoa, San Marino, Santo Tomé y Príncipe, Seychelles, Sudáfrica, Sri Lanka, Suecia, Suiza, Taiwan (pr. de China), Tailandia, Tanzania, Togo, Trinidad y Tobago, Turquía, Uganda, Ucrania, y Uruguay. Los resultados, desglosados por regiones, y en particular los resultados de África y Oriente Medio, han de tomarse con cautela, ya que el número de respuestas incluidas es relativamente reducido.

*Para ediciones futuras del Grupo de Expertos en Turismo de la OMT, la Secretaría de la Organización tiene la voluntad de ampliar y mejorar la muestra, en especial con expertos de África, Oriente Medio y Asia y el Pacífico, de organizaciones y empresas de ámbito internacional o de países que no figuran aún en la lista indicada. Los expertos interesados en participar en el Grupo pueden dirigirse por correo electrónico a <barom@world-tourism.org>.*

Delivered by http://www.e-unwto.org  
Lic. Sergio González (194-07-155)  
martes, 30 de junio de 2009 9:51:07



## Comentarios del Grupo de Expertos en Turismo de la OMT

Los participantes en el cuestionario del Grupo de Expertos en Turismo de la OMT han acompañado sus respuestas de numerosos comentarios valiosos sobre los factores determinantes de la evolución del turismo durante el período estudiado. De conformidad con los miembros del Grupo de Expertos en Turismo, una vez se hayan superado la guerra en Irak y el SRAS, la debilidad de la economía seguirá siendo el principal impedimento para la rápida recuperación del turismo mundial. Persiste la reducción del turismo emisor en algunos mercados emisores importantes, mientras que las condiciones generales y la presión para obtener “ofertas interesantes” han acentuado la competencia entre los destinos y entre las empresas. Cada vez más destinos se esfuerzan por desarrollar productos y mercados alternativos, y por organizar eventos, a fin de estimular y satisfacer una demanda en continuo cambio.

Además de las observaciones habituales sobre los factores determinantes de la evolución del turismo en los cuatrimestres anterior y siguiente, el cuestionario correspondiente a este número pedía también a los expertos en turismo que evaluaran los principales determinantes de los resultados turísticos en 2003 así como sus opiniones sobre 2004.

La guerra de Iraq, el SRAS, la debilidad de la economía en algunos de los grandes mercados emisores y el tipo de cambio del dólar con el euro se citan unánimemente como determinantes del turismo mundial en 2003. Muchos de los expertos entienden que las negativas previsiones iniciales sobre la guerra de Iraq no se confirmaron plenamente y que la recuperación del turismo mundial habría sido más rápida de no haber aparecido el factor del SRAS cuyo impacto perjudicial se extendió más allá de los países directamente afectados. En cuanto a los atentados terroristas a lo largo del año, los expertos de la OMT apenas los mencionaron, lo que significa que sus efectos perturbadores en el turismo se están volviendo menos relevantes.

El año 2003 también trajo consigo la confirmación de tendencias ya apuntadas, como el refuerzo de la demanda en los mercados interno y cercano, las reservas tardías y las vacaciones “hágalo Usted mismo”. Varios expertos señalaron el aumento de la competencia entre los destinos y entre las empresas, en la mayoría de los casos con un fuerte componente de precio. La diversificación y la innovación en los ámbitos del desarrollo de productos y del marketing se volvieron esenciales para todos los agentes del sector. Desde luego, los resultados no fueron homogéneos en todas las regiones ni segmentos, aunque la mayoría de los expertos coincide en que hubo un descenso general del rendimiento. Si bien ese efecto se experimentó principalmente en las compañías aéreas y en el alojamiento de categorías superiores por la disminución del tráfico de largo recorrido, el alojamiento económico y las compañías aéreas de bajo coste parecen haber obtenido mejores resultados, sostenidos por la demanda interna e intrarregional. El segmento de los cruceros también obtuvo resultados positivos. Según datos de la Asociación Internacional de Líneas de Cruceros (CLIA), el número de pasajeros de cruceros aumentó 12 por ciento en los nueve primeros meses de 2003, y 9 por ciento en el último trimestre del año. Se estima que el sector podrá cumplir su

previsión inicial de 9,6 millones de pasajeros en todo el mundo en 2003.

Las perspectivas para 2004 son generalmente optimistas, sobre todo por los positivos signos de recuperación procedentes de las economías de los Estados Unidos, de Japón y de la Europa occidental, así como por la moderación de los conflictos geopolíticos mundiales. También se estima que el año se verá influido por cierto temor a un rebote del SRAS, aunque en este caso la mayoría de los expertos consideran que los países afectados estarán preparados para reaccionar con rapidez y eficacia. Las preocupaciones económicas dominan con mucho la mayoría de los pronósticos para 2004 y el aumento de las perspectivas de que se libere la demanda retenida al restaurarse la confianza de los consumidores. Se espera que el movimiento de negocios empiece por fin a recuperarse con la mejora prevista de la situación económica. Según previsiones de Meeting Professionals International (MPI), los organizadores de reuniones adelantan un crecimiento medio de 3,3 por ciento del gasto en 2004, frente al 1,1 por ciento de descenso registrado en 2003. Los nichos de mercado y los viajeros totalmente independientes seguirán proporcionando mejores resultados que el mercado de masas, ya que las compañías aéreas de bajo coste e Internet permiten una flexibilidad cada vez mayor. En el sector aéreo, se espera también una lenta recuperación, aunque muchos expertos mencionan el posible impacto negativo del debate sobre las medidas de seguridad en los aviones y del endurecimiento de los procedimientos de control en las fronteras de algunos destinos importantes.

La mayoría de los expertos comparte la opinión de que el sector turístico mundial ha cambiado realmente en los últimos años y que el futuro consistirá en una adaptación continua. En esta nueva coyuntura, la incertidumbre se ha convertido en parte del regreso a la normalidad y la competencia ha aumentado considerablemente. Las empresas seguirán luchando por la rentabilidad, mientras que las estructuras de coste seguirán cambiando y los consumidores se harán cada vez más exigentes en productos y precio.



países. Por otra parte, no se prevé que el turismo de larga distancia procedente de los Estados Unidos tenga un crecimiento significativo, como consecuencia de la debilidad del dólar estadounidense frente a la fortaleza del dólar australiano.

### Las Américas

El panorama de 2004 está dominado por las perspectivas de la recuperación económica esperada desde hace tiempo en el mercado estadounidense y por los temas de seguridad. Se estima que el turismo emisor de los Estados Unidos se recuperará gracias a la baja inflación que hará asequibles las vacaciones. Sin embargo, un dólar débil podría estimular el turismo interno así como el tráfico regional, y persisten dudas sobre la posibilidad de que se recupere también el turismo de larga distancia con destino a Europa. En cuanto al turismo receptor, se prevé una recuperación de los viajes aéreos, de negocios e internacionales a los Estados Unidos. Sin embargo, algunos expertos consideran los últimos procedimientos fronterizos como un posible factor de descenso de los viajes a los Estados Unidos, que, en el caso de los mercados emisores vecinos como Canadá y México, podría dar lugar un aumento de los movimientos a destinos del Centro y del Sur de las Américas así como del Caribe.

Las expectativas son por lo general favorables para el Centro y el Sur de las Américas, ya que están cobrando fuerza la estabilidad política y económica de Argentina y Brasil y la economía estadounidense. La ventaja de precios también seguirá beneficiando probablemente a destinos como Argentina. Los destinos del Caribe, que comienzan su temporada alta en los próximos meses, seguirán sin duda la tendencia ascendente de los últimos meses de 2003 con un aumento del tráfico desde los mercados norteamericanos de los Estados Unidos y de Canadá, que evitarán una Europa cada vez más cara, y algún tráfico de largo recorrido desde Europa, estimulado por la debilidad del dólar y por una mejora de las condiciones económicas en los mercados emisores europeos.

### Oriente Medio

A pesar de la inestable situación de Iraq y de la continuación de la relación conflictiva entre Israel y Palestina, la mayoría de los expertos en turismo de la OMT formulan previsiones de mejora del clima político en Oriente Medio, y afirman que la seguridad será la principal cuestión para la región.

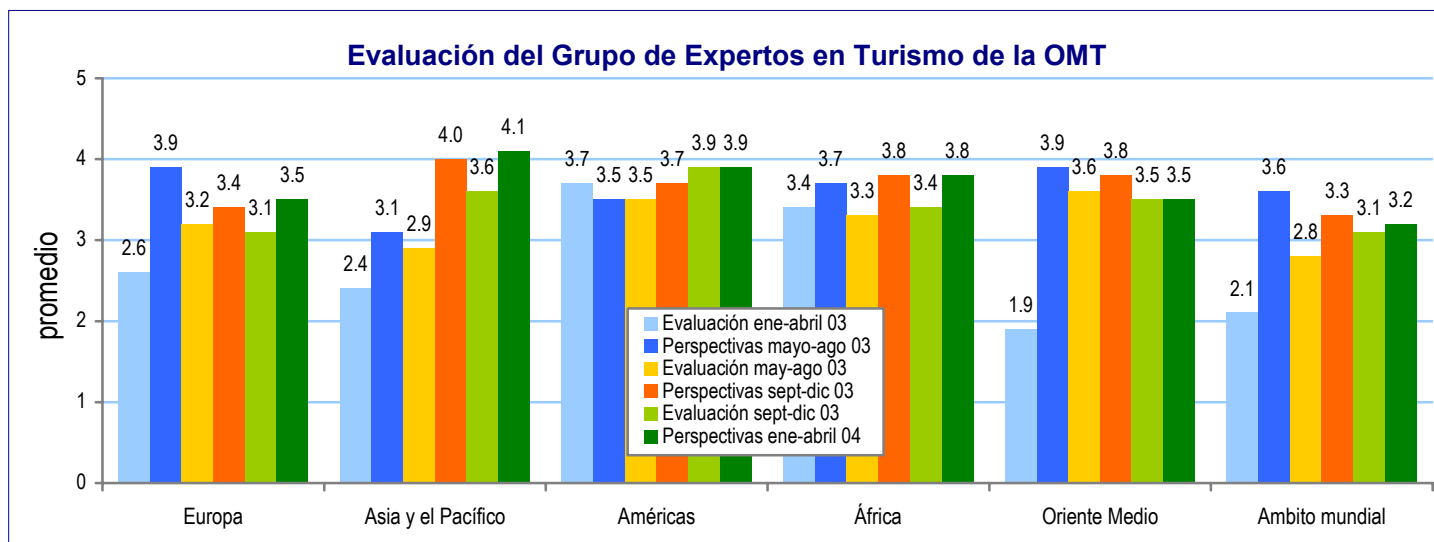
Se estima que habrá un crecimiento continuado del tráfico intrarregional por el rápido desarrollo de la infraestructura regional en cuanto a alojamiento, actividades recreativas y acceso, unido a las dificultades que se prevén para desplazarse a las Américas por motivos políticos y a Europa por la fortaleza del euro. La aparición de transportistas de bajo coste en la región dará origen a una nueva clase de viajeros y contribuirá a acelerar el turismo regional, en particular en el ya importante segmento de las visitas a familiares y amigos.

### África

En 2004 se espera que se mantengan las tendencias positivas en todas las subregiones. Algunos países africanos pueden perder parte de su relativa ventaja de ser percibidos como "destinos seguros". Esto se aprecia en los resultados de los últimos meses del año en Sudáfrica, por ejemplo. Sin embargo, es difícil de discernir si este cambio de tendencia se debe a que el turismo se esté reorientando hacia otros destinos o a la apreciación del rand.

Se espera que los destinos vacacionales del Norte de África continuarán reforzando su competitividad vía precio en mercados emisores de Europa en comparación con destinos mediterráneos de la euro zona. Un acontecimiento positivo en la región será la Copa de las Naciones de África en 2004, campeonato de fútbol que se celebrará en Túnez a finales de enero y principios de febrero.

Delivered by http://www.e-unwto.org  
 Lic. Sergio González (194-07-155)  
 0109 9507



## Entorno económico

### Optimismo sin entusiasmo

La mayoría de las opiniones expresadas en las últimas semanas coinciden en que 2004 será el año de la recuperación económica. Son optimistas las previsiones a corto plazo sobre las economías nacionales de muchos países. Destacan los buenos augurios para las de los Estados Unidos y China, por el crecimiento de la demanda y de la productividad así como por las reformas introducidas en las economías de Alemania, Francia y Japón. Se orientan en el mismo sentido de las previsiones ya establecidas por el Fondo Monetario Internacional (FMI). Dichas previsiones fueron publicadas en el número 2/2003 del Barómetro. Las próximas previsiones que se harán públicas por el FMI en abril, se recogerán en el segundo número del Barómetro del presente año.

La recuperación esperada se basa en una política económica que desde hace años no ensamblaba tantos vectores orientados al desarrollo: La persistencia de déficits fiscales, unos tipos de interés a niveles muy bajos y una tasa de cambio muy favorable a la economía de los Estados Unidos y otros países dolarizados. Los mercados bursátiles han registrado una recuperación muy importante que ha afectado también a las de los países emergentes. Será un año de contraste tras un año marcado por la incertidumbre, en especial de carácter geopolítica. Desde el segundo semestre de 2003 se comenzó a percibir esa recuperación por la política económica laxa en vigor, por la capacidad de reacción de las propias empresas y por el entorno competitivo generalizado, con algunas excepciones también notables, como pusieron de manifiesto la falta de resultados de algunos encuentros internacionales. (OMC - Cancún, México, por ejemplo). A pesar de ello, hay una clara tendencia a que se amplíe el

espacio internacional – menor proteccionismo - que podría crecer si se concreta la reactivación económica.

La economía de China asiste a un proceso de consolidación que dinamizará la economía de otros países de la región y de fuera de ella. China se ha convertido en un notable proveedor mundial de bienes y servicios lo que está llevando los precios a una situación de estabilidad o a la baja en ciertos casos.

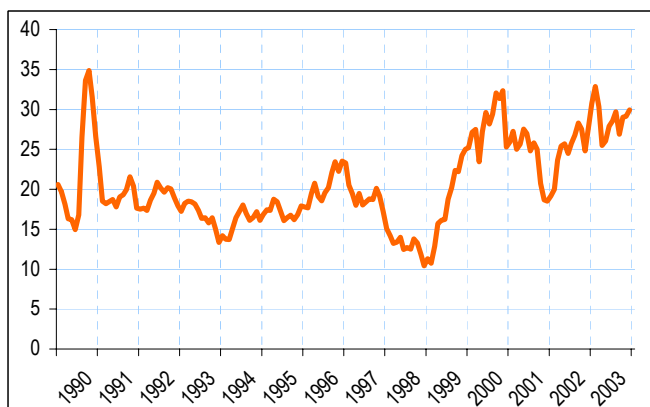
Europa ha vivido momentos de cierta tensión buscando salidas a pactos que bloqueaban la solución de problemas que afectaban a países específicos. Europa parece haberse incorporado un poco más tarde al proceso de recuperación por lo que es de esperar que igualmente se coloque en la senda del desarrollo económico.

Quedan pendientes algunos desequilibrios en el campo monetario con un euro inusualmente fuerte frente al dólar y otras monedas, sin que haya habido variación en las tasas de cambios de monedas asiáticas importantes como el yuan chino. En el caso del euro si bien permite comprar bienes y servicios en mejores condiciones según algunos analistas podría también comprometer el crecimiento económico a corto plazo. Se debe igualmente señalar el crecimiento del déficit exterior y presupuestario de algunos países; en especial los analistas señalan el de los Estados Unidos que por su volumen exigirá una fuerte transferencia de recursos financieros desde otros países.

Conviene también resaltar que hay menos optimismo cuando se habla de la creación de empleo, aún rezagado respecto al crecimiento económico, o del precio del petróleo que está mostrando una cierta resistencia a la baja de sus precios, en un entorno de crecimiento del consumo (casi 80 millones de barriles día en 2004) y lo ajustado de las reservas, como ha sido recogido en las previsiones de la Agencia Internacional de la Energía.

Petróleo, Promedio del Brent R.U, Dubai, y West Texas Intern.

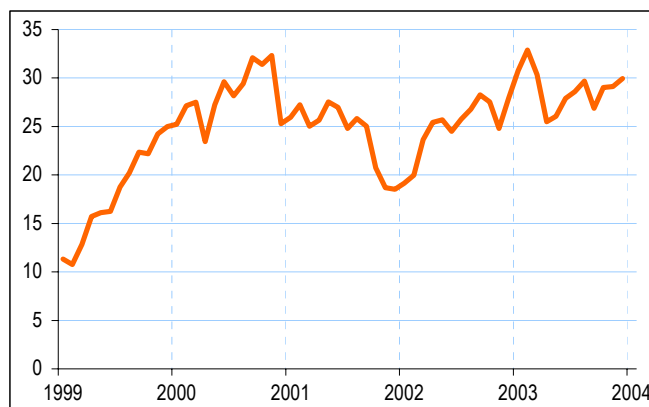
\$ EE.UU. por barril



Fuente: Fondo Monetario Internacional

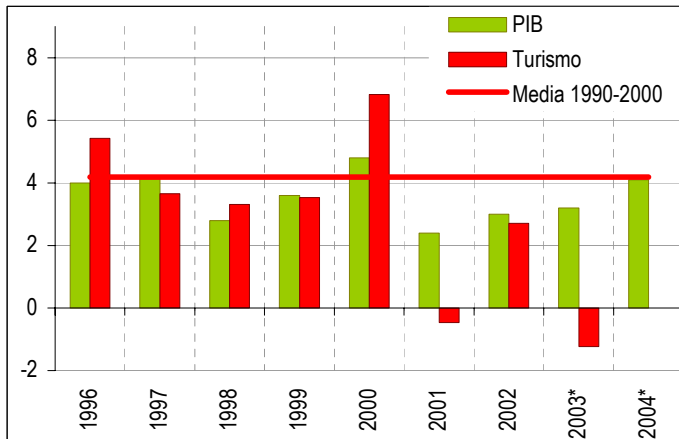
Petróleo, Promedio del Brent R.U, Dubai, y West Texas Intern.

\$ EE.UU. por barril



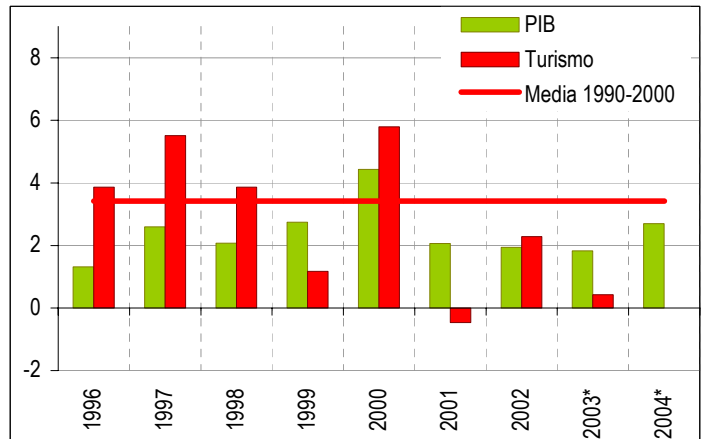
Fuente: Fondo Monetario Internacional

Crecimiento del PIB y de las llegadas de turistas internacionales  
Mundo % variación respecto al año anterior



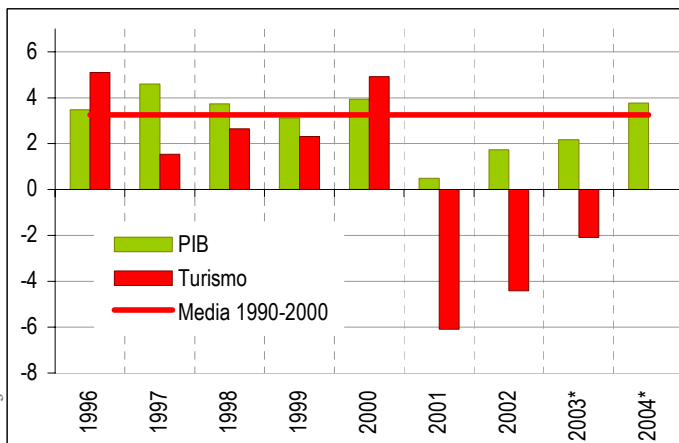
Fuente: FMI, Organización Mundial del Turismo (OMT) ©

Crecimiento del PIB y de las llegadas de turistas internacionales  
Europa % variación respecto al año anterior



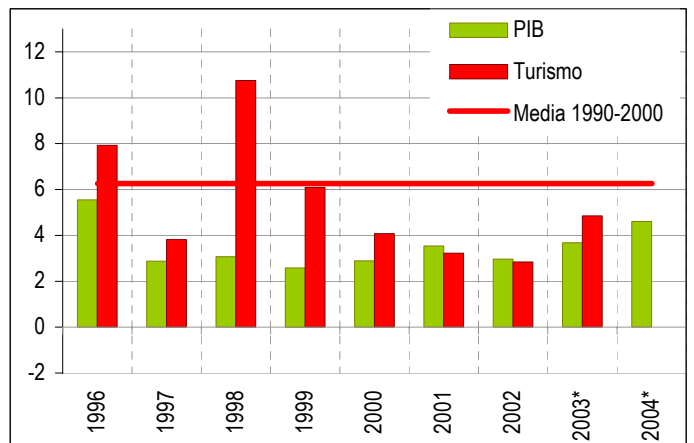
Fuente: FMI, Organización Mundial del Turismo (OMT) ©

Crecimiento del PIB y de las llegadas de turistas internacionales  
Américas % variación respecto al año anterior



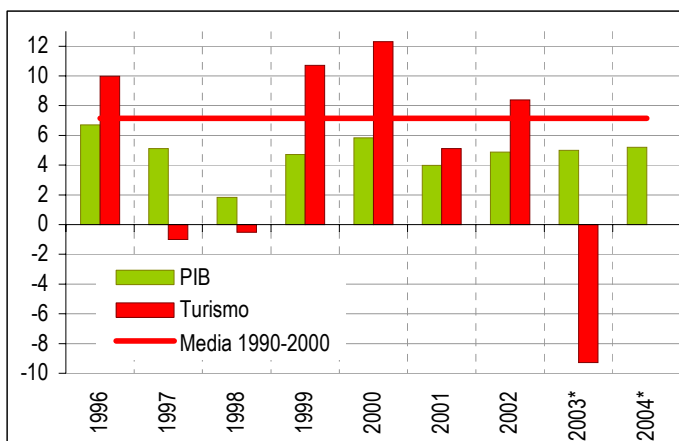
Fuente: FMI, Organización Mundial del Turismo (OMT) ©

Crecimiento del PIB y de las llegadas de turistas internacionales  
África % variación respecto al año anterior



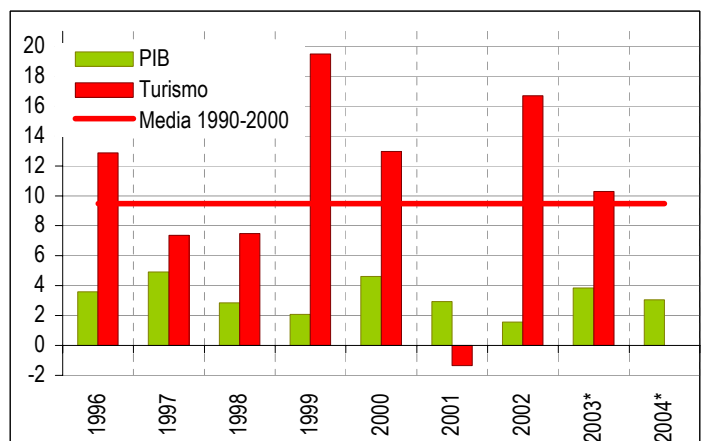
Fuente: FMI, Organización Mundial del Turismo (OMT) ©

Crecimiento del PIB y de las llegadas de turistas internacionales  
Asia y el Pacífico % variación respecto al año anterior



Fuente: FMI, Organización Mundial del Turismo (OMT) ©

Crecimiento del PIB y de las llegadas de turistas internacionales  
Oriente Medio % variación respecto al año anterior



Fuente: FMI, Organización Mundial del Turismo (OMT) ©

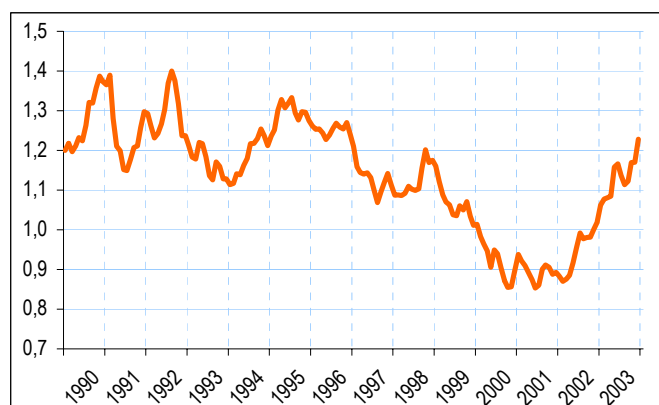
Delivered by http://www.e-unwto.org  
Lic. Sergio González (194-07-155)  
martes, 30 de junio de 2009 9:51:07



## Tipos de cambio

Tipo de cambio ECU/euro al dólar EE.UU.

\$ EE.UU. por Ecu/€



Fuente: De Nederlandse Bank

Tipo de cambio euro al dólar EE.UU.

\$ EE.UU. por €



Fuente: De Nederlandse Bank

### Tipo de cambio

	Unidades monetarias por dólar EE.UU.						Unidades monetarias por euro							
	Average	año anterior		año anterior	S.-D.03	%	Average	año anterior		año anterior	S.-D.03	%		
	2002	2003	Dec.-02	Sept.-03	Dec.-03		2002	2003	Dec.-02	Sept.-03	Dec.-03			
Dólar EE.UU.	-	-	-	-	-		0,95	1,13	1,02	1,12	1,23	20,7	9,5	
Dólar canadiense	1,57	1,40	1,56	1,37	1,31	-15,8	-3,9	1,48	1,58	1,59	1,53	1,61	1,6	5,2
Peso mexicano	9,69	10,80	10,22	10,92	11,25	10,0	3,0	9,16	12,21	10,41	12,26	13,82	32,7	12,7
Euro	1,06	0,88	0,98	0,89	0,81	-17,1	-8,7	-	-	-	-	-	-	-
Corona danesa	7,86	6,57	7,29	6,62	6,06	-16,9	-8,5	7,43	7,43	7,43	7,43	7,44	0,2	0,2
Corona sueca	9,69	8,07	8,93	8,08	7,34	-17,8	-9,1	9,16	9,12	9,10	9,07	9,02	-0,8	-0,5
Lira esterlina	0,66	0,61	0,63	0,62	0,57	-9,4	-8,0	0,63	0,69	0,64	0,70	0,70	9,3	0,7
Corona noruega	7,94	7,08	7,16	7,30	6,71	-6,4	-8,1	7,51	8,00	7,29	8,20	8,24	13,0	0,6
Franco suizo	1,55	1,34	1,44	1,38	1,27	-12,2	-8,2	1,47	1,52	1,47	1,55	1,55	5,9	0,5
Corona checa	32,58	28,15	30,63	28,83	26,31	-14,1	-8,7	30,80	31,85	31,19	32,36	32,33	3,6	-0,1
Florin húngaro	257	224	232	228	215	-7,1	-5,3	243	254	236	255	265	12,1	3,6
Zloty polaco	4,08	3,89	3,91	3,98	3,79	-3,1	-4,6	3,86	4,40	3,99	4,46	4,66	16,9	4,4
Lira turca (million)	1,52	1,50	1,59	1,38	1,43	-9,8	4,0	1,44	1,69	1,62	1,55	1,76	8,8	13,9
Yen japonés	125	116	122	115	108	-11,6	-6,2	118	131	124	129	132	6,6	2,7
Dólar australiano	1,84	1,54	1,78	1,51	1,35	-23,8	-10,5	1,74	1,74	1,81	1,70	1,66	-8,0	-2,0
Dólar neozelandesa	2,15	1,72	1,96	1,71	1,55	-21,1	-9,8	2,04	1,94	1,99	1,92	1,90	-4,8	-1,3
Dólar singapurense	1,79	1,74	1,75	1,75	1,71	-2,5	-2,0	1,69	1,97	1,79	1,96	2,10	17,7	7,3
Dólar Hong-Kong	7,80	7,79	7,80	7,79	7,76	-0,4	-0,3	7,38	8,81	7,94	8,74	9,54	20,1	9,2
Won coreano	1243	1191	1205	1165	1192	-1,1	2,3	1176	1347	1227	1307	1464	19,3	12,0
Rand sudafricano	10,48	7,54	8,94	7,32	6,51	-27,2	-11,1	9,91	8,53	9,10	8,21	7,99	-12,2	-2,7

Fuente: datos recopilados por la OMT de De Nederlandse Bank (DNB) / Banco Central Europeo (BCE)

El *Barómetro del Turismo Mundial de la OMT* se elabora como un servicio orientado a los Miembros de la OMT y se publicará tres veces al año en inglés, francés y español. Los Estados Miembros, Miembros Asociados y Miembros Afiliados recibirán automáticamente una copia del *Barómetro* como parte de nuestros servicios prestados a los Miembros.

Si le interesa recibir el *Barómetro del Turismo Mundial de la OMT* y no es Miembro de la OMT, puede suscribirse a los tres próximos números por envío electrónico en PDF, por 60€, o por envío electrónico y en versión impresa, por 90€.

Para suscribirse, consulte la tienda 'Infoshop' de la pagina Web de la OMT en la dirección <[www.world-tourism.org/cgi-bin/infoshop.storefront/EN/product/1324-1](http://www.world-tourism.org/cgi-bin/infoshop.storefront/EN/product/1324-1)> o póngase en contacto con el Departamento de Publicaciones de la OMT.



WORLD TOURISM ORGANIZATION  
ORGANISATION MONDIALE DU TOURISME  
ORGANIZACION MUNDIAL DEL TURISMO  
ВСЕМИРНАЯ ТУРИСТСКАЯ ОРГАНИЗАЦИЯ



TEL.: (+34) 91 567 81 06



FAX: (+34) 91 571 37 33



E-MAIL: [infoshop@world-tourism.org](mailto:infoshop@world-tourism.org)  
WEBSITE: <http://www.world-tourism.org/infoshop>

#### 4 EASY WAYS TO ORDER:

WTO PUBLICATIONS  
CAPITÁN HAYA 42  
28020 MADRID/ SPAIN