

Observatorio Turístico Ciudad de Buenos Aires

**Informe mensual
Octubre de 2011**



Presentación

El objetivo de este informe es realizar un seguimiento periódico de la evolución del turismo en la Ciudad de Buenos Aires en el contexto de la coyuntura turística nacional e internacional.

Para ello, se analizan mensualmente una serie de indicadores turísticos relevantes para la Ciudad; en esta oportunidad, dichos indicadores se corresponden a los datos disponibles al 10 de octubre de 2011, fecha de publicación de este trabajo.

Para obtener una mayor comprensión sobre esta actividad en Buenos Aires, es importante considerar no sólo la situación mensual, sino también el comportamiento del turismo a lo largo del año y su comparación con el mismo período del año anterior, teniendo en cuenta distintos niveles de desagregación de la información.

Por las razones mencionadas anteriormente, los períodos de referencia de la información publicada en este informe pueden variar según la disponibilidad de los datos y las características del enfoque adoptado para su análisis.

Presentación

Los informes y fuentes consultados se detallan a continuación:

- I. **Turismo Internacional al Aeropuerto de Ezeiza y Aeroparque Jorge Newbery:** Encuesta de Turismo Internacional – ETI (Min. Turismo-INDEC)*, datos correspondientes a julio de 2011.
- II. **Ocupación Hotelera en la Ciudad de Buenos Aires:** Encuesta de Ocupación Hotelera – EOH (Min. Turismo-INDEC)*, datos correspondientes a julio de 2011.
- III. **Transporte Aéreo:** Amadeus; Indicador Sintético de Servicios Públicos (INDEC); y Aeropuertos Argentina 2000, datos correspondientes a agosto y septiembre de 2011.
- IV. **Transporte Terrestre:** Servicios arribados a la Terminal de Ómnibus de Retiro (TEBA S.A.), datos correspondientes a septiembre de 2011.
- V. **Transporte Fluvial:** Encuesta de Turismo Internacional – ETI (Min. Turismo-INDEC), datos correspondientes al segundo trimestre de 2011.
- VI. **Ventas del Sistema Tax Free:** Global Blue, datos correspondientes a septiembre de 2011.
- VII. **Competitividad vía precios del destino Buenos Aires:** elaboración propia del Ente de Turismo en base al Banco Central de la República Argentina (BCRA), datos correspondientes a agosto de 2011.
- VIII. **Tendencias internacionales del Turismo:** Organización Mundial del Turismo (OMT); Asociación Internacional del Transporte Aéreo (IATA), Asociación Latinoamericana de Transporte Aéreo (ALTA), Consejo Internacional de Aeropuertos (CIA), datos correspondientes a agosto, y julio de 2011.

* Datos no definitivos.



Tendencias del turismo en la Ciudad de Buenos Aires

- El turismo en la Ciudad de Buenos Aires ha mostrado crecimiento durante los primeros siete meses de 2011, a pesar de los efectos negativos causados por las cenizas del volcán Puyehue durante junio y julio.
- En particular, en el mes de julio de 2011 llegaron 232.926 turistas extranjeros al Aeropuerto Internacional de Ezeiza y al Aeroparque Jorge Newbery, lo que implica una caída del 1,6% con respecto a julio de 2010. Sin embargo, a lo largo de los primeros siete meses del año, se registró un crecimiento acumulado del 5,9%. El gasto total en julio de 2011 fue de U\$S 319.539.464, aumentando un 14,5% con respecto al mismo período del año anterior, y un 10% en lo que va del año. En este contexto, cabe remarcar el incremento del 40,2% de los turistas de “Resto de América” en julio, y el valor récord registrado en las llegadas de turistas brasileños (103.134) desde el año 2004.
- Por otra parte, en el mes de julio de 2011 se alojaron en establecimientos hoteleros y para-hoteleros de la Ciudad de Buenos Aires 493.574 turistas extranjeros y nacionales, un 12,3% por encima de julio de 2010. Es de resaltar la cantidad record de pernотaciones realizadas en la Ciudad de Buenos Aires (1.207.442). También es importante observar que, durante julio, los incrementos de los turistas nacionales (15,1%) e internacionales (10%) alojados en la Ciudad, han sido superiores a los ocurridos para la totalidad del país (4% y 3,4% respectivamente). Por otra parte, se debe resaltar que durante los primeros siete meses del 2011, la cantidad de turistas hospedados en la Ciudad registró un aumento del 10% con respecto al mismo período del año anterior, el cual se puede desagregar en un incremento del 10,4% para turistas internacionales y del 9,6% para turistas nacionales. Por otro lado, la tasa de ocupación de habitaciones fue del 68,4% y la de plazas, 56,7% (este último valor es el más alto desde noviembre de 2007).



Tendencias del turismo en la Ciudad de Buenos Aires

- El **turismo interno también mostró un desempeño muy positivo durante julio de 2011**. En este mes, se hospedaron en establecimientos hoteleros y para-hoteleros de la Ciudad 230.379 turistas nacionales, el mayor valor registrado desde el 2007, y que representa un 95,6% más que en julio de 2009. Además, hubo 537.337 pernóctes de turistas nacionales en hoteles y para-hoteles, lo que representa el 45% del total de las pernóctaciones en julio de 2011 en la Ciudad.
- Además, en el mes de **agosto** de 2011, según los datos aportados por Amadeus, las **reservas de vuelos** regulares hacia la Argentina realizadas en agencias de viajes registraron un **aumento del 5,8%** con respecto a agosto de 2010, lo que reafirma el crecimiento registrado durante esta parte del año.

Datos básicos del turismo en la Ciudad de Buenos Aires en 2010

Turistas extranjeros que visitaron la Ciudad de Buenos Aires ingresados por el Aeropuerto Internacional de Ezeiza, Puerto y Aeroparque

2010: 2.638.484

2009: 2.056.893



28,3%

Gasto total de turistas extranjeros en la Ciudad de Buenos Aires que ingresaron por el Aeropuerto Internacional de Ezeiza, Puerto y Aeroparque

2010: U\$S 2.322.160.070

2009: U\$S 1.760.979.698



31,9%

Cantidad de pernoctes en la Ciudad de Buenos Aires en establecimientos hoteleros y para-hoteleros

2010: 11.606.159

2009: 8.885.327

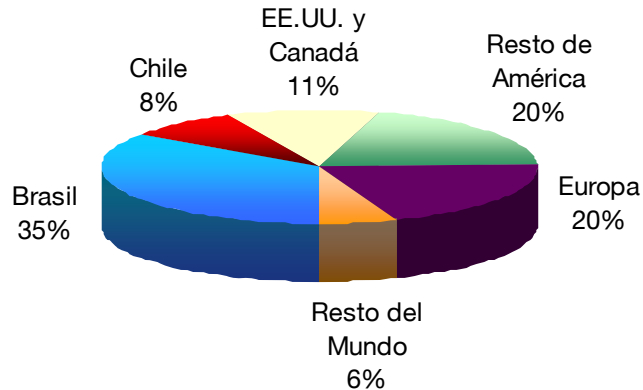


30,6%

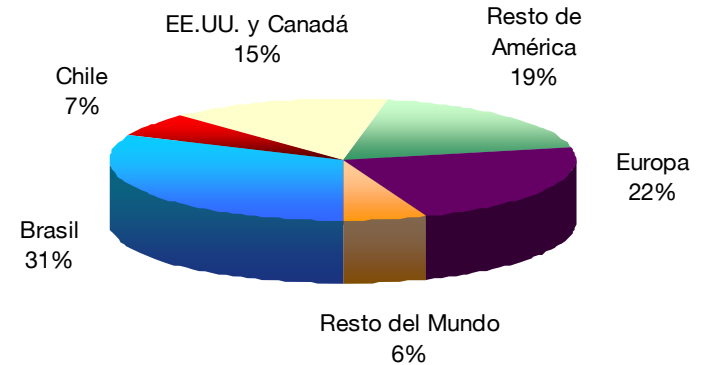
Elaboración del Ente Turismo de Buenos Aires en base a ETI y EOH (Min. Turismo-INDEC)

Datos básicos del turismo en la Ciudad de Buenos Aires en 2010

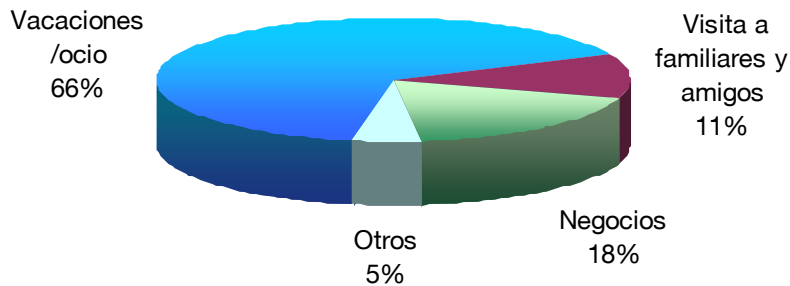
**Origen de los turistas internacionales que visitaron CABA
Año 2010**



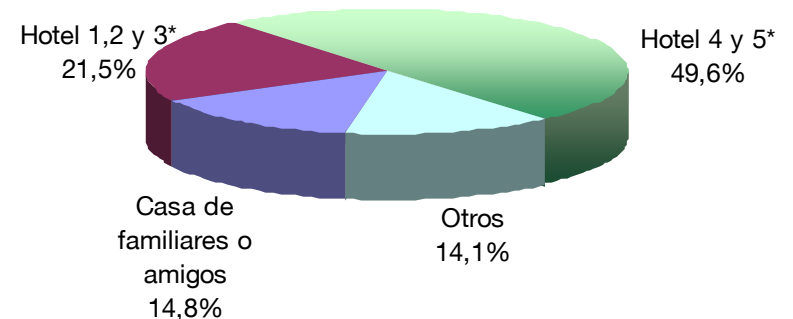
**Gasto total de los turistas internacionales que visitaron CABA
según origen. Año 2010**



**Motivo del viaje de los turistas internacionales que
visitaron CABA. Año 2010**



Tipo de alojamiento utilizado por los turistas internacionales que visitaron CABA. Año 2010



Elaboración del Ente Turismo de Buenos Aires en base a ETI (Min. Turismo-INDEC)

Resumen ejecutivo

- Según la **Encuesta de Turismo Internacional (ETI)**, durante el mes de **julio de 2011**, arribaron por el Aeropuerto Internacional de Ezeiza y el Aeroparque Jorge Newbery 232.926 turistas internacionales. En julio, se registró una leve disminución en la llegada de turistas del 1,6%.
- Del total de las llegadas de turistas en **julio** por Ezeiza y Aeroparque, los mercados más importantes fueron Brasil (44,3%), Resto de América (21,8%) y Europa (12,2%). El continente americano en su conjunto representó el 84,3% del total de arribos.
- La estadía media más prolongada en Argentina durante **julio** correspondió a los turistas europeos con 28,4 noches de duración y la estadía más breve fue la de los uruguayos que se quedaron en promedio 3,9 noches en el país.
- El gasto total de los turistas internacionales en **julio** en la Argentina fue de aproximadamente U\$S 320 millones, un 14,5% más que en julio de 2010.
- El gasto promedio diario en **julio** de los turistas arribados por Ezeiza y Aeroparque fue de U\$S 110,8, siendo los turistas provenientes de Brasil los que más gastaron en promedio con U\$S 183,4 diarios, seguidos por Uruguay con U\$S 135.

Resumen ejecutivo

- Según la **Encuesta de Ocupación Hotelera (EOH)**, durante **julio de 2011**, se alojaron en la Ciudad de Buenos Aires 493.574 turistas en establecimientos hoteleros y para-hoteleros (un 12,3% más que en julio de 2010), con un total de 1.207.442 pernóctes (un 7,7% más que en igual mes del año anterior), y con una estadía promedio de 2,4 noches.
- En **julio**, del total de turistas alojados en la Ciudad, un 53% fueron internacionales y un 47% nacionales.
- Durante **julio** continuó la tendencia positiva en las pernóctaciones nacionales en la Ciudad, con un aumento del 9,5%, en tanto que las pernóctaciones de los turistas internacionales volvieron a crecer un 6,3% tras la caída registrada en el mes anterior.
- En la Ciudad de Buenos Aires, en el mes de **julio 2011**, la tasa de ocupación de habitaciones fue del 68,4%, registrando un aumento del 1,8% con respecto a julio de 2010. Por su parte, la tasa de ocupación de plazas fue del 56,7%, un 2,7% por encima de los valores registrados en el mismo período del año anterior.

Resumen ejecutivo

- En el mes de **agosto** de 2011, según los datos aportados por Amadeus, las **reservas de vuelos** regulares hacia la Argentina realizadas en agencias de viajes registraron un aumento del 5,8% con respecto a agosto de 2010, destacándose el incremento del 38,9% de las reservas procedentes de Venezuela.
- En cuanto a los **pasajeros transportados por transporte aéreo**, en el mes de **agosto** de 2011, hubo un total de 1.356.008 pasajeros transportados, lo que representó una caída del 8,4% en relación al mismo período del año anterior. El 29% correspondió a servicios de cabotaje de empresas de bandera nacional, representando una caída del 34,6% con respecto a agosto de 2010, en tanto que los pasajeros transportados en servicios internacionales representaron el 71%, registrando un aumento del 9,5% respecto al mismo mes del año anterior.

Resumen ejecutivo

- En **septiembre** de 2011 hubo un total de 2.124 frecuencias internacionales a Ezeiza. Brasil fue el país con mayor número de frecuencias, con 556 vuelos, seguido de Chile con 302 vuelos y Estados Unidos con 269.
- El 63% de las frecuencias internacionales arribadas por Ezeiza en **septiembre** provinieron de América del Sur, siendo Santiago de Chile la ciudad que más frecuencias registró (302 frecuencias).
- A su vez, en **septiembre**, en el **Aeroparque Jorge Newbery**, se registraron 1.206 vuelos internacionales y 3.038 vuelos provenientes de distintas ciudades argentinas, destacándose Córdoba con 419 frecuencias mensuales.
- En el mes de **septiembre** de 2011, arribaron a la **Terminal de Ómnibus de Retiro** un total de 21.618 servicios (un 1,6% menos que el mismo mes del año pasado). De estos, 20.288 (un 93,8% del total) correspondieron a servicios nacionales, y 1.330 (6,2% del total) a servicios de origen internacional. Con respecto a septiembre de 2010, las frecuencias nacionales arribadas a Retiro disminuyeron un 1,3% y las frecuencias internacionales aumentaron un 4,2%.
- En el mes de **septiembre**, del total de servicios nacionales arribados a la Terminal de Ómnibus de Retiro, la mayor proporción por su procedencia correspondió a la Mesopotamia con 3.756 frecuencias. Entre las frecuencias internacionales, se destaca Paraguay con 694 servicios mensuales.

Resumen ejecutivo

- Durante el **segundo trimestre de 2011** arribaron 68.725 turistas extranjeros al Puerto de Buenos Aires, registrando una caída del 0,1% en comparación con el segundo trimestre del año 2010, y un aumento del 9,8% con respecto al segundo trimestre de 2009.
- Respecto de las compras de los turistas extranjeros a través del Tax Free Shopping, a nivel global **cayeron un 20% en septiembre de 2011** en comparación con septiembre de 2010. Sin embargo, se registraron aumentos en los mercados de China (89%), Paraguay (13%) y México (11%). Por otro lado, se registraron caídas importantes para Brasil (-52%), Chile (-28%) y Venezuela (-23%).
- Por otro lado, el tipo de cambio determina el nivel de **competitividad vía precios del destino Buenos Aires** con respecto a otros destinos del extranjero. En **agosto de 2011** con respecto a agosto de 2010, se observó una mejora del 14,3% de la competitividad vía precios con respecto al mercado brasileño. Frente a Chile, la mejora fue del 8,8%, mientras que frente a Uruguay, la Zona Euro, México y EE.UU., se registraron subas del 16,6%, 11,1%, 4,3% y 0,4% respectivamente.

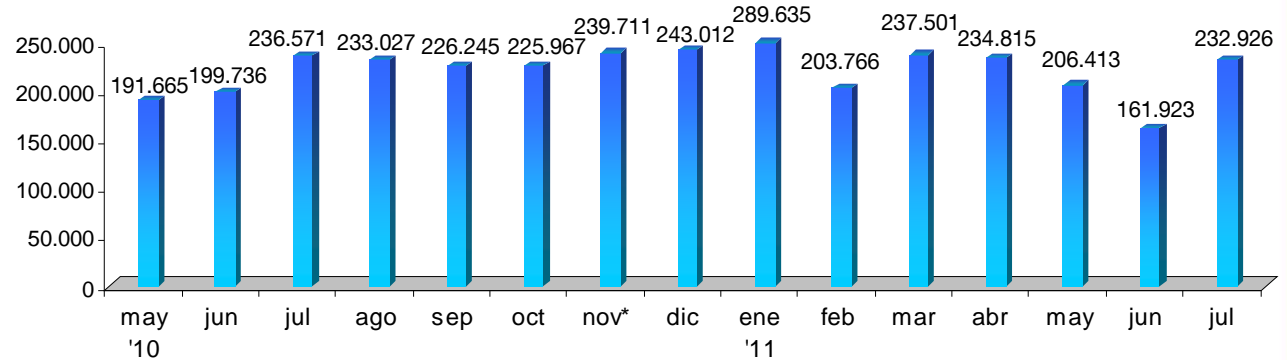
I - Turismo internacional al Aeropuerto de Ezeiza y al Aeroparque Jorge Newbery



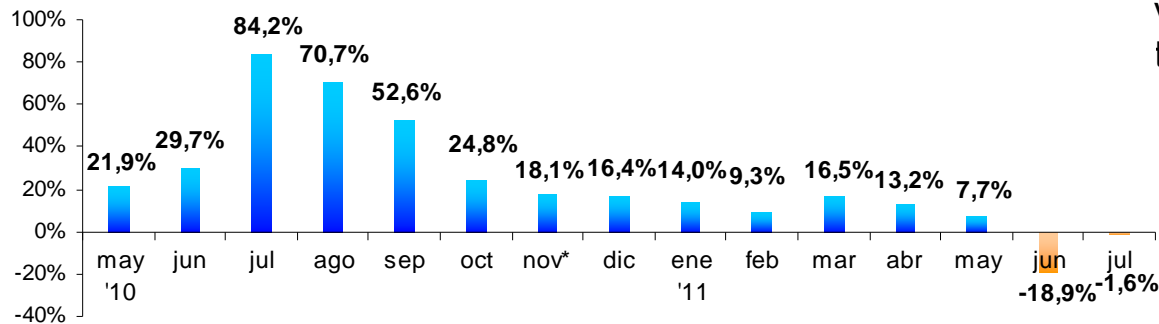
Arribos de turistas internacionales por Ezeiza y Aeroparque

En julio de 2011, la cantidad de turistas internacionales arribados por Ezeiza y Aeroparque fue de 232.926

Turistas internacionales arribados por Ezeiza y Aeroparque
Mayo 2010 - Julio 2011



Variación interanual de turistas internacionales arribados por Ezeiza y Aeroparque. Abril 2010 - Julio 2011



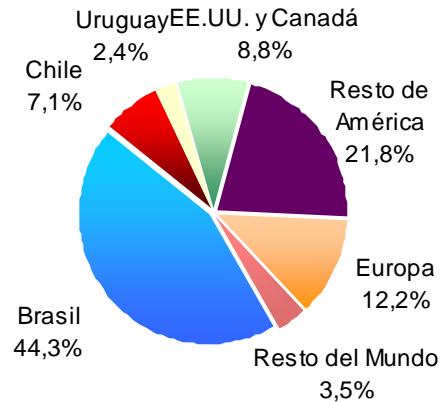
En el mes de julio se registró una variación negativa en la llegada de turistas del 1,6%.

Elaboración del Ente Turismo de Buenos Aires en base a ETI (Min. Turismo-INDEC)

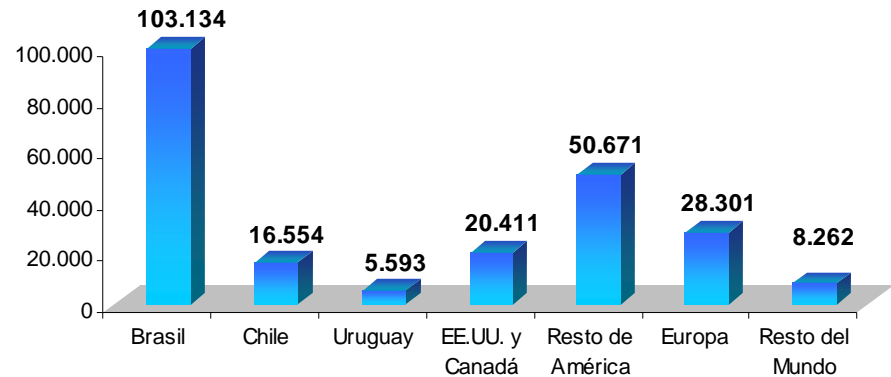
* corresponde a Ezeiza y El Palomar

Distribución de los turistas arribados a Ezeiza y Aeroparque según origen

Turistas ingresados por Ezeiza y Aeroparque según origen (en %). Julio 2011



Turistas internacionales ingresados por Ezeiza y Aeroparque según origen. Julio 2011



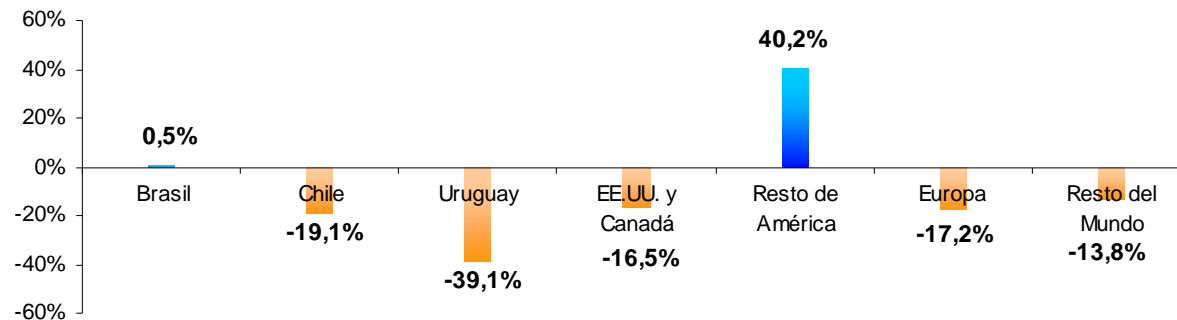
Durante el mes de **julio** de 2011, la mayoría de los turistas internacionales arribados por Ezeiza y Aeroparque provino de Brasil (44,3%), Resto de América (21,8%) y Europa (12,2%).

Si al mercado brasileño (44,3%) se le suma el mercado chileno (7,1%), el uruguayo (2,4%), EE.UU. y Canadá (8,8%) y los países provenientes de Resto de América (21,8%), se observa que el continente americano representa el 84,3% de las llegadas de turistas por Ezeiza y Aeroparque.

Elaboración del Ente Turismo de Buenos Aires en base a ETI (Min. Turismo-INDEC)

Distribución de los turistas arribados a Ezeiza y Aeroparque según origen

Variación interanual de la cantidad de turistas ingresados por Ezeiza y Aeroparque según origen. Julio 2011-2010



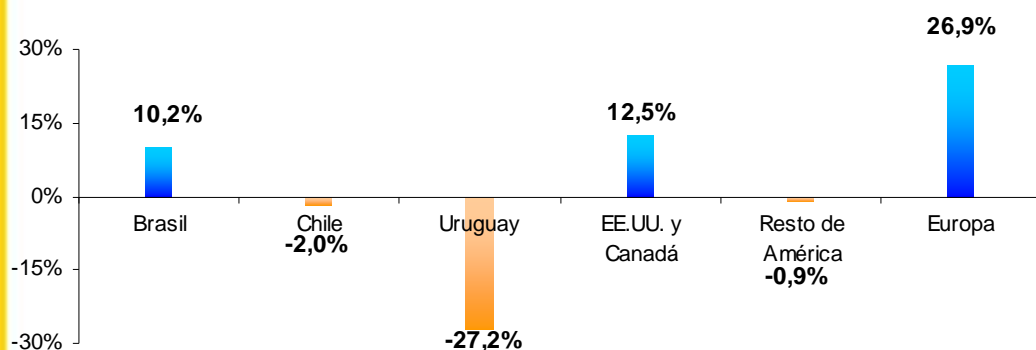
En el mes de **julio**, se registraron caídas en el ingreso de turistas provenientes de casi todos los mercados, exceptuando Resto de América (40,2%) y Brasil (0,5%). Las caídas más importantes se dieron en los ingresos de Uruguay (-39,1%) y Chile (-19,1%).

Elaboración del Ente Turismo de Buenos Aires en base a ETI (Min. Turismo-INDEC)

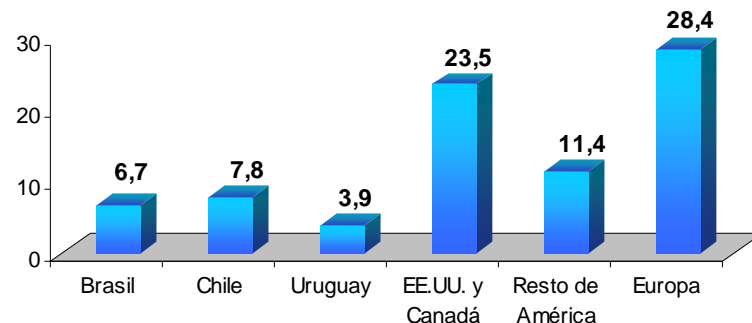
Estadía promedio en Argentina de los turistas arribados por Ezeiza y Aeroparque según origen

En el mes de julio, Europa tuvo la mayor estadía promedio en Argentina (28,4 días). En comparación con julio de 2010, se registraron aumentos para los mercados de Europa (26,9%), Estados Unidos y Canadá (12,5%) y Brasil (10,2%).

Variación interanual de la estadía promedio de los turistas ingresados por Ezeiza y Aeroparque según origen Julio 2011-2010



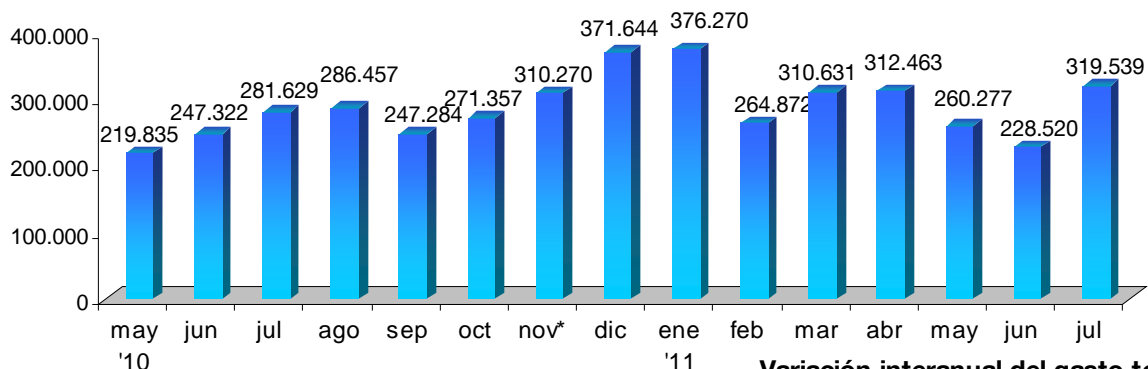
Estadía promedio en Argentina según origen Julio 2011



Elaboración del Ente Turismo de Buenos Aires en base a ETI (Min. Turismo-INDEC)

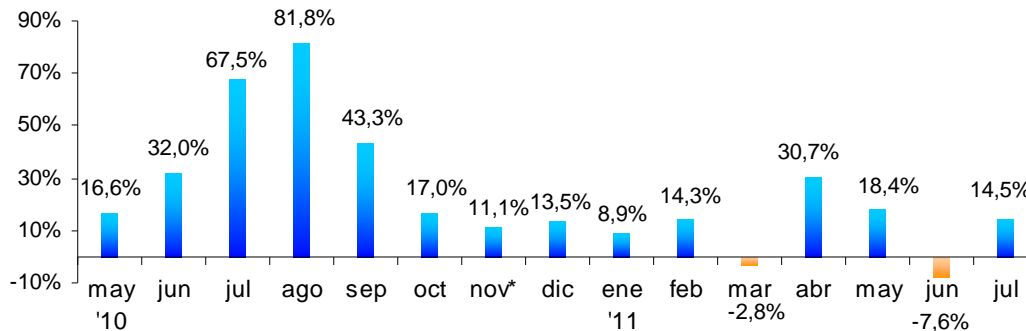
Gasto total en Argentina de los turistas arribados por Ezeiza y Aeroparque

Gasto total de los turistas internacionales arribados a Ezeiza y Aeroparque (en miles U\$S). Mayo 2010 - Julio 2011



Durante julio, el gasto total en Argentina de los turistas ingresados por Ezeiza y Aeroparque fue de aproximadamente U\$S 320 millones.

Variación interanual del gasto total de los turistas internacionales arribados por Ezeiza y Aeroparque Mayo 2010 - Julio 2011



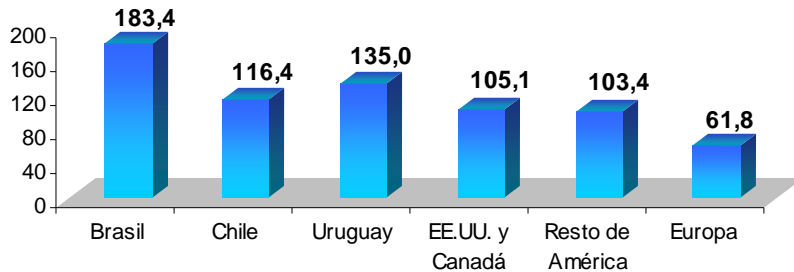
Respecto a julio de 2010, hubo un aumento del 14,5% en el gasto total de los turistas.

Elaboración del Ente Turismo de Buenos Aires en base a ETI (Min. Turismo-INDEC)

* corresponde a Ezeiza y El Palomar

Gasto promedio diario de los turistas arribados a Ezeiza y Aeroparque según origen

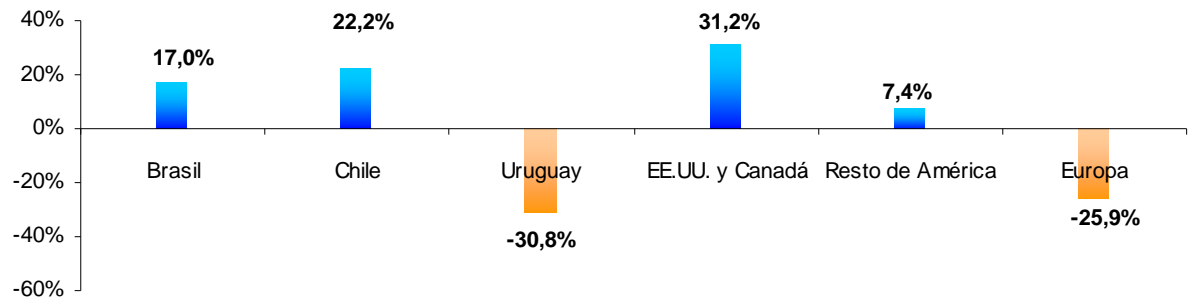
Gasto promedio diario según origen (en U\$S)
Julio 2011



En julio de 2011, el gasto promedio diario fue de U\$S 110,8 siendo los turistas brasileños los que más gastaron en promedio, con U\$S 183,4 diarios.

En comparación con el mismo período del año anterior, se destacó Estados Unidos y Canadá con un incremento del 31,2%, seguido por Chile (22,2%) y Brasil (17%).

Variación interanual del gasto promedio diario de los turistas ingresados por Ezeiza y Aeroparque según origen
Julio 2011-2010



Elaboración del Ente Turismo de Buenos Aires en base a ETI (Min. Turismo-INDEC)

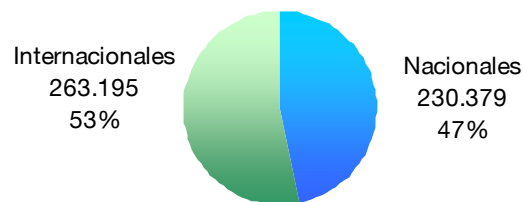
II – Ocupación hotelera en la Ciudad de Buenos Aires



Turistas alojados en la Ciudad en establecimientos hoteleros y para-hoteleros según residencia

En julio de 2011, el total de turistas alojados en establecimientos hoteleros y para-hoteleros de la Ciudad fue de 493.574, un 12,3% más que en el mismo período del año anterior. El 47% correspondió a turistas nacionales y el 53% restante a turistas internacionales. En julio de 2010, las proporciones fueron: 46% turistas nacionales y 54% internacionales.

Turistas alojados según residencia.
Julio 2011



Total de turistas alojados: 493.574

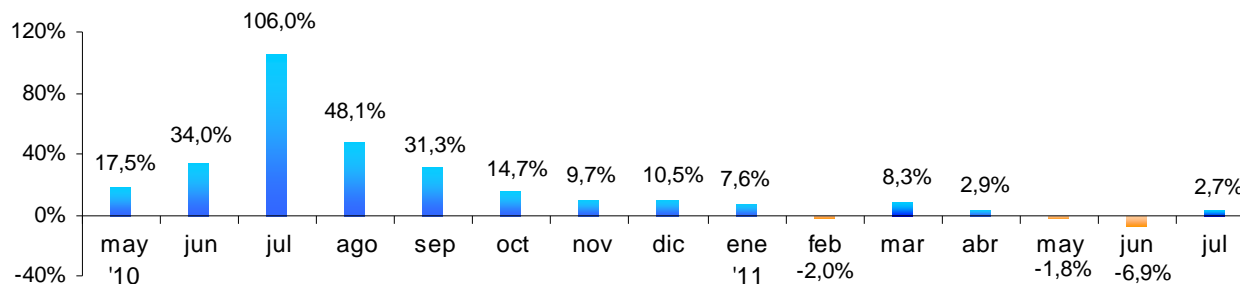
La estadía promedio en julio en establecimientos hoteleros y para-hoteleros de la Ciudad fue de 2,4 noches.

Elaboración del Ente Turismo de Buenos Aires en base a EOH (Min. Turismo-INDEC)

Tasa de ocupación de plazas y habitaciones en la Ciudad de Buenos Aires

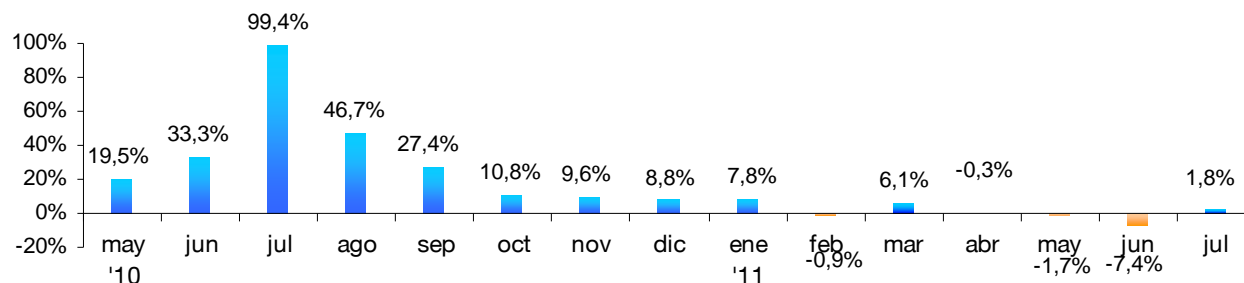
La tasa de ocupación de las plazas en el mes de **julio** fue del 56,7%, un 2,7% por encima de los valores registrados en julio de 2010.

Variación interanual de la tasa de ocupación de plazas
Mayo 2010-Julio 2011



En el mes de **julio**, la tasa de ocupación de habitaciones fue del 68,4%, registrando un aumento del 1,8% con respecto a julio de 2010.

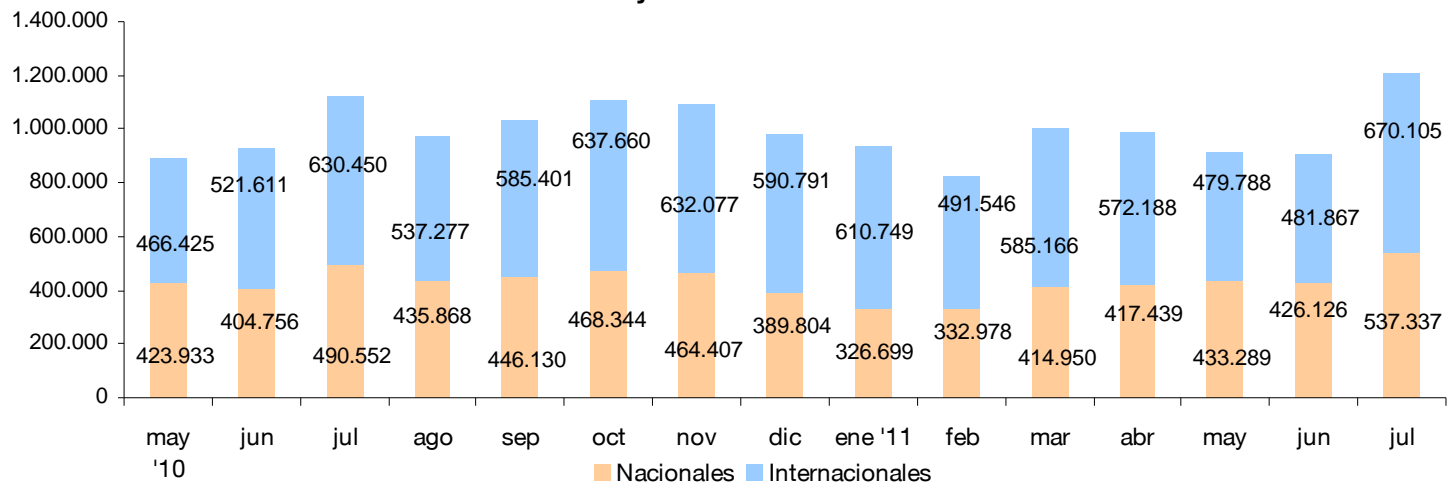
Variación interanual de la tasa de ocupación de habitaciones
Mayo 2010-Julio 2011



Elaboración del Ente Turismo de Buenos Aires en base a EOH (Min. Turismo-INDEC)

Pernoctes en la Ciudad según residencia

Pernoctes mensuales por condición de residencia
 Mayo 2010-Julio 2011



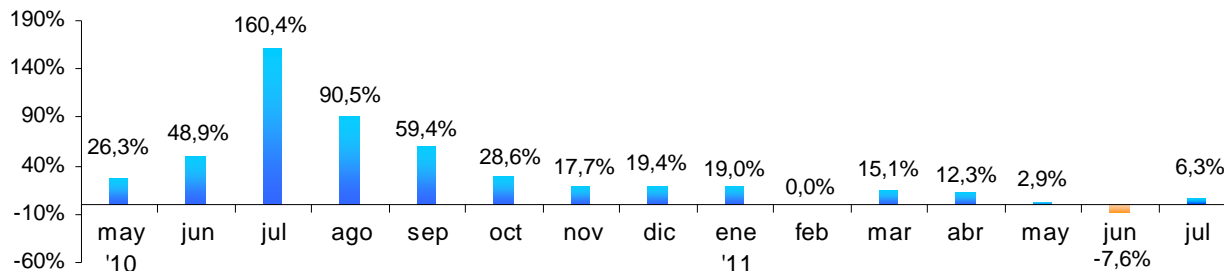
En el mes de **julio de 2011**, hubo un total de 1.207.442 pernoctes, un 7,7% más que en el mismo período del año anterior.

El 45% del total de pernoctaciones correspondió a turistas nacionales y el 55% restante a turistas internacionales.

Elaboración del Ente Turismo de Buenos Aires en base a EOH (Min. Turismo-INDEC)

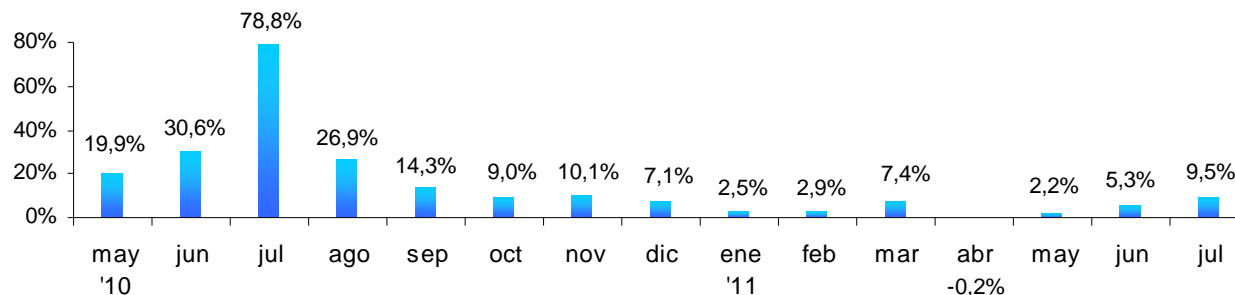
Pernoctes en la Ciudad según residencia

Variación interanual de pernoctes de turistas internacionales
Mayo 2010-Julio 2011



En julio de 2011 se observó un aumento interanual del 6,3% en las pernoctaciones de los turistas internacionales.

Variación interanual de pernoctes de turistas nacionales
Mayo 2010-Julio 2011

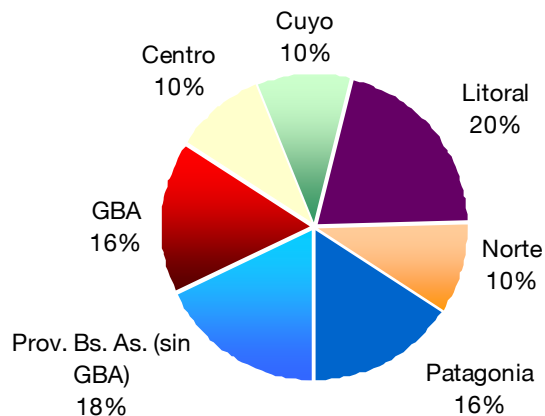


Por su parte, las pernoctaciones de los nacionales mostraron una variación positiva del 9,5%.

Elaboración del Ente Turismo de Buenos Aires en base a EOH (Min. Turismo-INDEC)

Pernoctes de los turistas nacionales en la Ciudad, según región de origen

Pernoctaciones de los turistas que visitaron la Ciudad de Buenos Aires según procedencia. Julio 2011



En julio de 2011, la región de procedencia que más pernoctaciones registró en la Ciudad de Buenos Aires fue el Litoral, con el 20% de los pernoctes.

Las regiones se conforman de la siguiente manera:

Región Gran Buenos Aires: Ciudad Autónoma de Buenos Aires y partidos del conurbano bonaerense.

Región Prov. Buenos Aires (sin GBA): Provincia de Buenos Aires, menos partidos del GBA.

Región Centro: Provincia de Córdoba.

Región Cuyo: Provincias de La Rioja, Mendoza, San Juan y San Luis.

Región Litoral: Provincias de Entre Ríos, Corrientes, Misiones, Santa Fe, Chaco y Formosa.

Región Norte: Provincias de Catamarca, Tucumán, Santiago del Estero, Salta y Jujuy.

Región Patagonia: Provincias de La Pampa, Neuquén, Río Negro, Chubut, Santa Cruz y Tierra del Fuego.

Elaboración del Ente Turismo de Buenos Aires en base a EOH (Min. Turismo-INDEC)

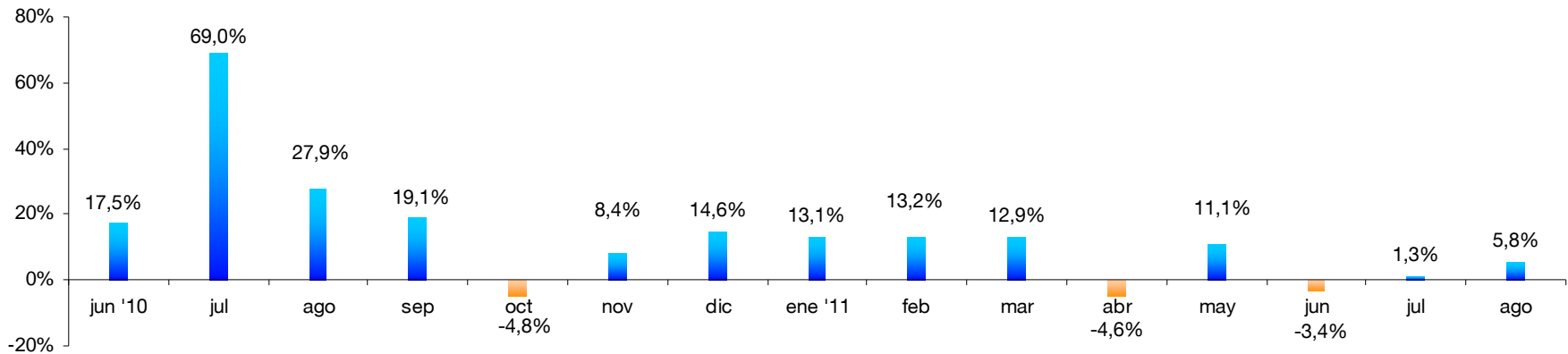
III – Transporte aéreo



Reservas de vuelos regulares hacia Argentina

En el mes de **agosto** de 2011, las reservas de vuelos regulares hacia la Argentina realizadas en agencias de viajes aumentaron un 5,8% respecto del mismo mes del año anterior.

Variación interanual de las reservas de vuelos internacionales hacia la Argentina.
Junio 2010 - Agosto 2011

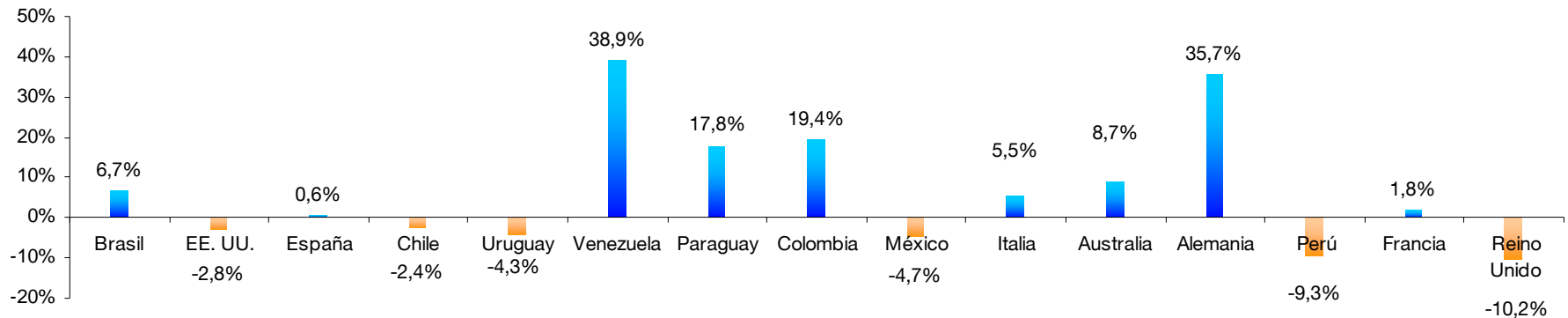


Fuente: Observatorio de Turismo de Amadeus

amadeus
Your technology partner

Reservas de vuelos regulares hacia Argentina

Variación interanual de las reservas de vuelos internacionales hacia la Argentina según mercado.
Agosto 2011-2010



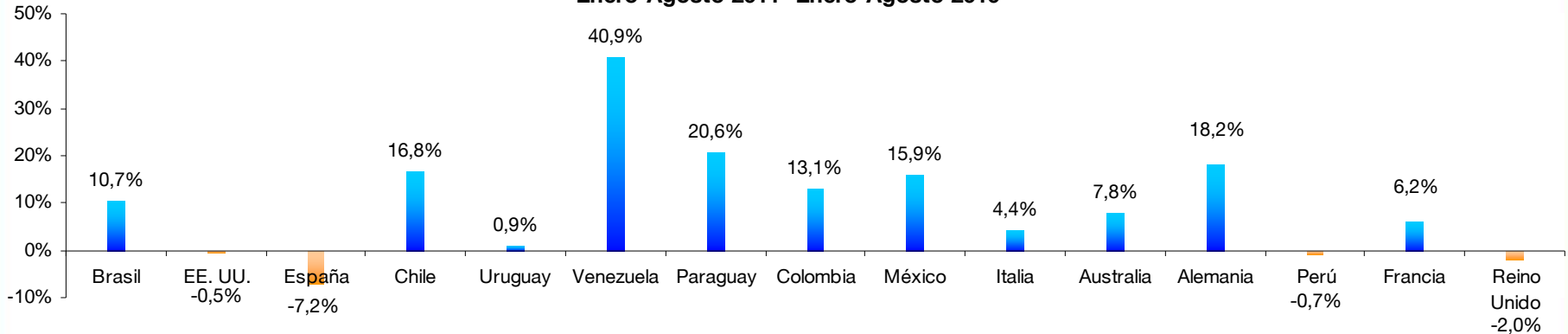
En el mes de **agosto de 2011**, se produjeron fuertes incrementos interanuales en las reservas realizadas en varios de los mercados y moderadas caídas en otros. El mayor aumento se registró en las reservas procedentes de Venezuela, con una variación del 38,9% con relación a agosto de 2010. Le siguieron los aumentos producidos en los mercados de Alemania (35,7%) y Colombia (19,4%). Por otro lado, se registraron caídas en las reservas de Reino Unido (-10,2%), Perú (-9,3%) y México (-4,7%).

Fuente: Observatorio de Turismo de Amadeus

amADEUS
Your technology partner

Reservas de vuelos regulares hacia Argentina

Variación interanual acumulada de las reservas de vuelos internacionales hacia la Argentina según mercado. Enero-Agosto 2011- Enero-Agosto 2010



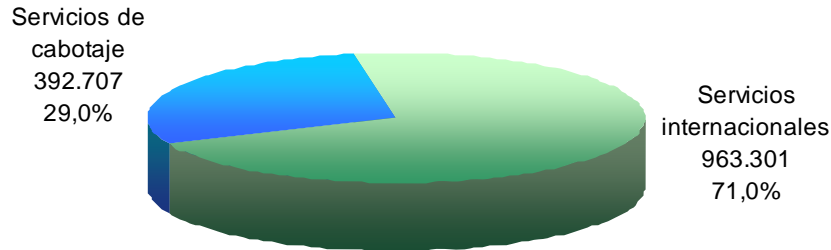
A lo largo del período **enero-agosto de 2011**, la variación interanual acumulada de las reservas de vuelos internacionales hacia Argentina ha sido del **6,1%** con respecto al mismo período de 2010. El mayor aumento fue para las reservas procedentes de Venezuela (40,9%), seguidas de las de Paraguay (20,6%) y Alemania (18,2%). Por otra parte, se registraron caídas en las reservas procedentes de España (-7,2%) y Reino Unido (-2,0%).

Fuente: Observatorio de Turismo de Amadeus

amADEUS
Your technology partner

Transporte aéreo en Argentina

**Pasajeros transportados según tipo de servicio.
Agosto 2011**

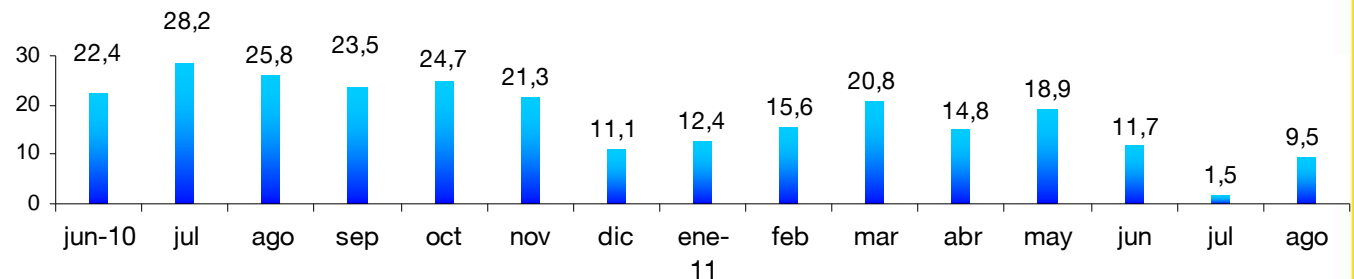


En el mes de **agosto** de 2011, hubo un total de **1.356.008** pasajeros transportados, lo que representó una caída del **8,4%** en relación al mismo período del año anterior.

Total pasajeros transportados: 1.356.008

**Variación interanual de los pasajeros transportados mensualmente por medio aéreo internacional (%)
Junio 2010-Agosto 2011**

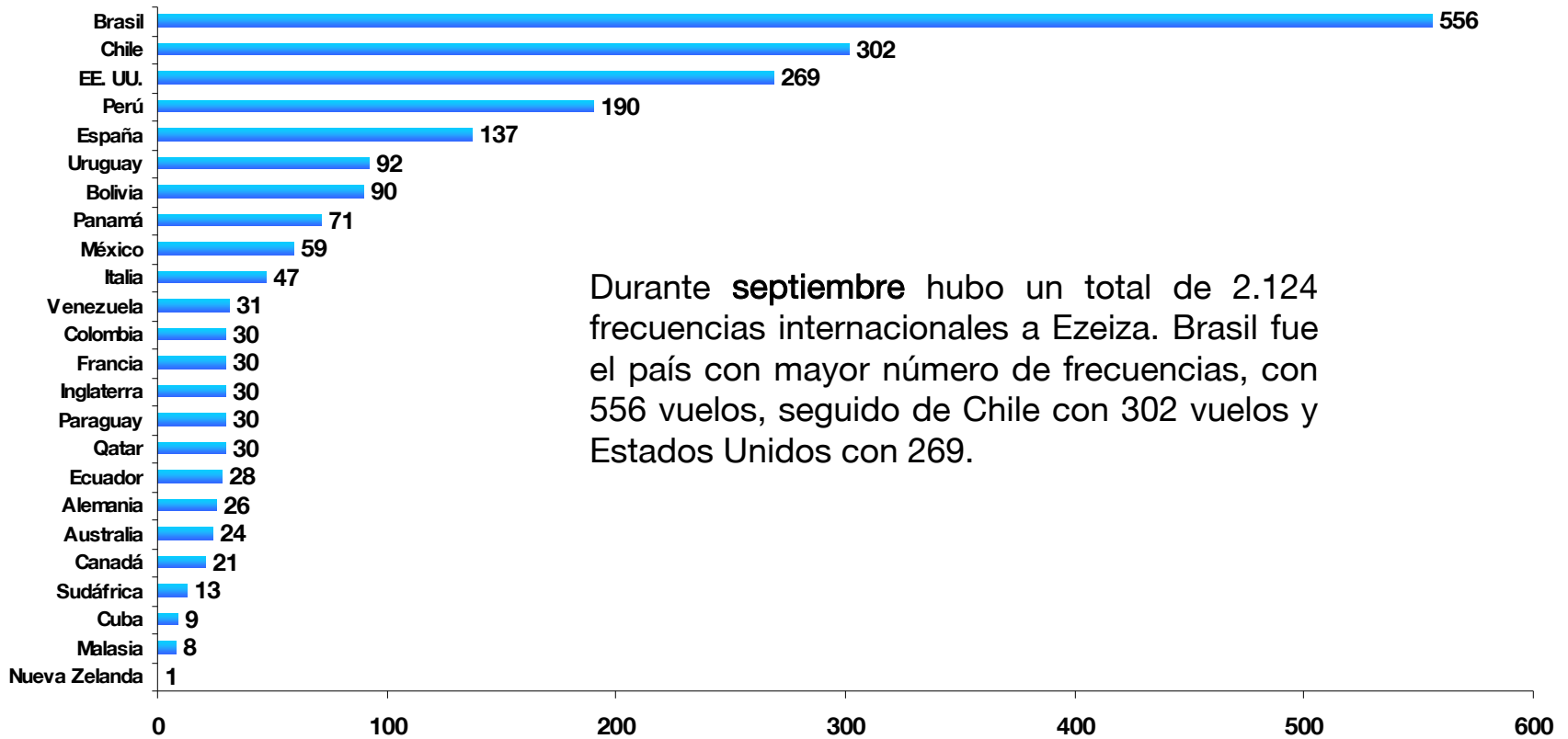
La variación interanual de los pasajeros transportados por servicios internacionales en **agosto** de 2011 fue de un **9,5%**.



Elaboración del Ente Turismo de Buenos Aires en base a INDEC

Transporte aéreo internacional a Ezeiza

Frecuencias mensuales de vuelos a Ezeiza, según país de origen.
Septiembre 2011

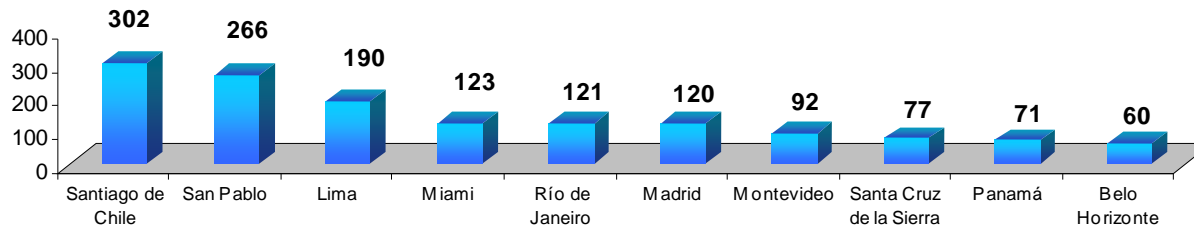


Durante **septiembre** hubo un total de 2.124 frecuencias internacionales a Ezeiza. Brasil fue el país con mayor número de frecuencias, con 556 vuelos, seguido de Chile con 302 vuelos y Estados Unidos con 269.

Elaboración del Ente Turismo de Buenos Aires en base a Aeropuertos Argentina 2000

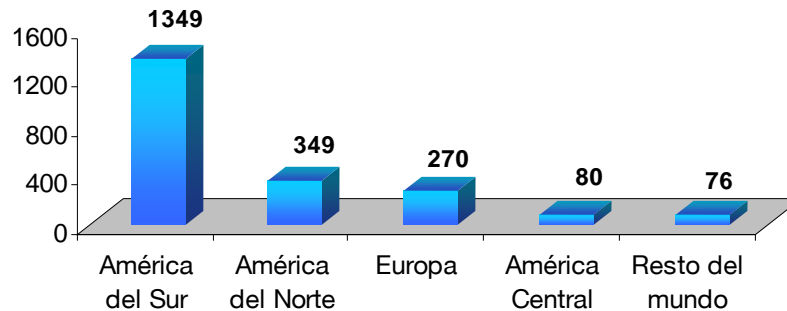
Transporte aéreo internacional a Ezeiza

Ranking de las 10 primeras ciudades que conectan con Ezeiza, según cantidad de vuelos mensuales.
Septiembre 2011



En **septiembre** de 2011, Santiago de Chile fue la ciudad que registró la mayor cantidad de frecuencias internacionales hacia Ezeiza con 302 vuelos.

Frecuencias mensuales de vuelos con destino a Ezeiza según continente de origen.
Septiembre 2011

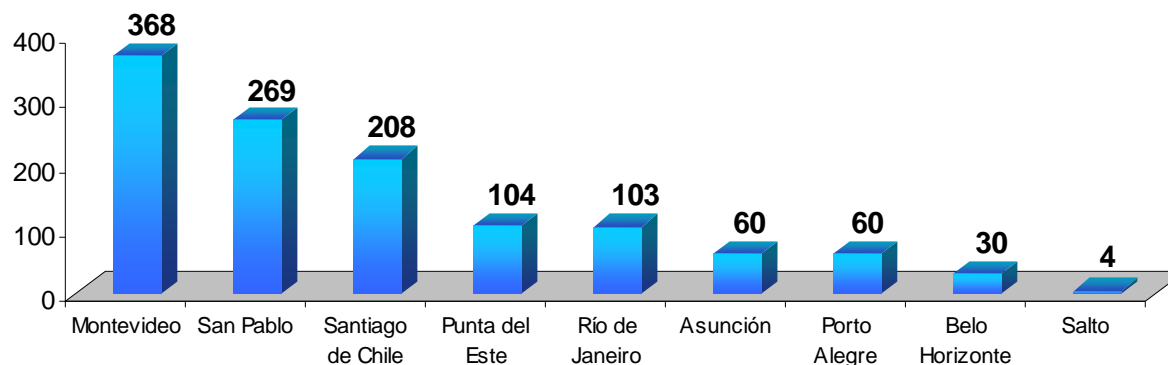


Durante el mes de **septiembre**, América del Sur representó el 63% de las frecuencias internacionales a Ezeiza.

Elaboración del Ente Turismo de Buenos Aires en base a Aeropuertos Argentina 2000

Transporte aéreo internacional al Aeroparque Jorge Newbery

Frecuencias mensuales hacia el Aeroparque Jorge Newbery según ciudad de origen
Septiembre 2011



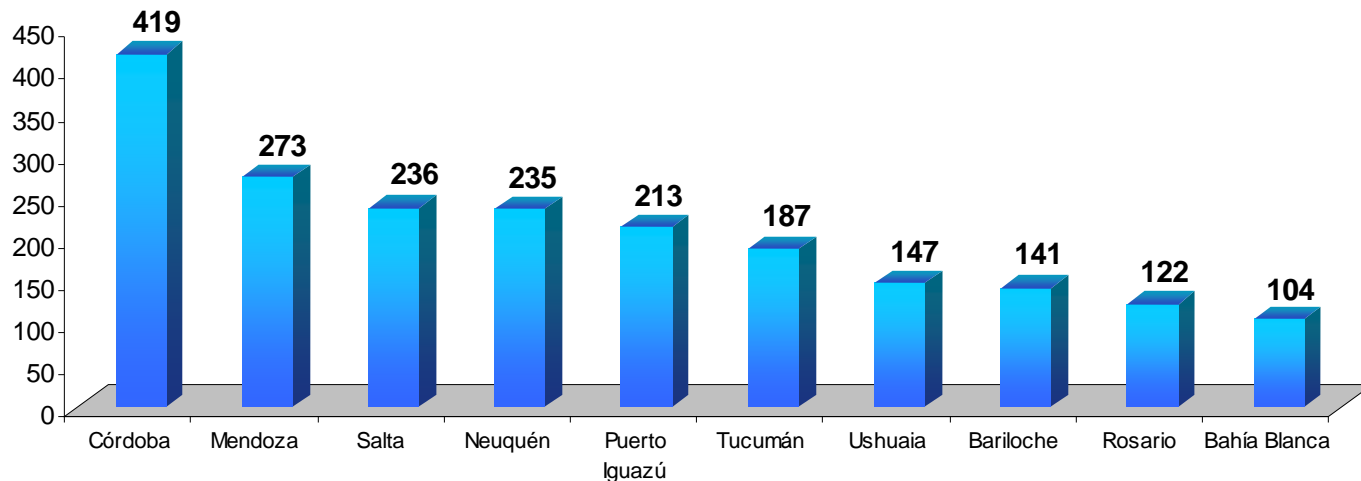
Durante el mes de **septiembre** se registraron 1.206 vuelos internacionales hacia Aeroparque.

Montevideo fue la ciudad que registró mayor cantidad de frecuencias durante septiembre (368), seguida de San Pablo (269) y Santiago de Chile (208).

Elaboración del Ente Turismo de Buenos Aires en base a Aeropuertos Argentina 2000

Transporte aéreo de cabotaje al Aeroparque Jorge Newbery

Ranking de las 10 primeras ciudades argentinas con mayor frecuencia mensual hacia el Aeroparque Jorge Newbery
Septiembre 2011



En **septiembre** de 2011 se registraron 3.038 vuelos provenientes de distintas ciudades argentinas hacia el Aeroparque Jorge Newbery.

Córdoba fue la ciudad argentina con mayor cantidad de frecuencias hacia el Aeroparque (419), seguida de Mendoza (273), Salta (236) y Neuquén (235).

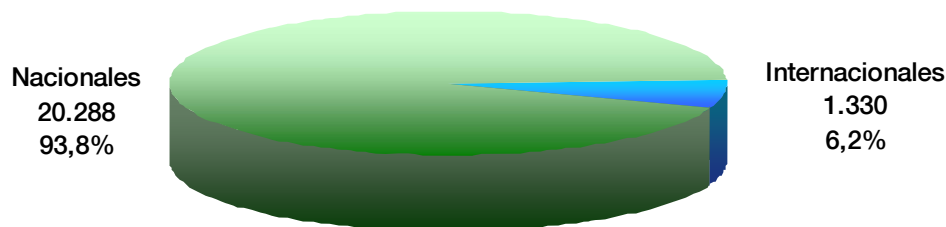
Elaboración del Ente Turismo de Buenos Aires en base a Aeropuertos Argentina 2000

IV – Transporte terrestre



Transporte terrestre

Distribución de los servicios arribados a la Terminal de Ómnibus de Retiro según procedencia.
Septiembre 2011



Total arribos: 21.618

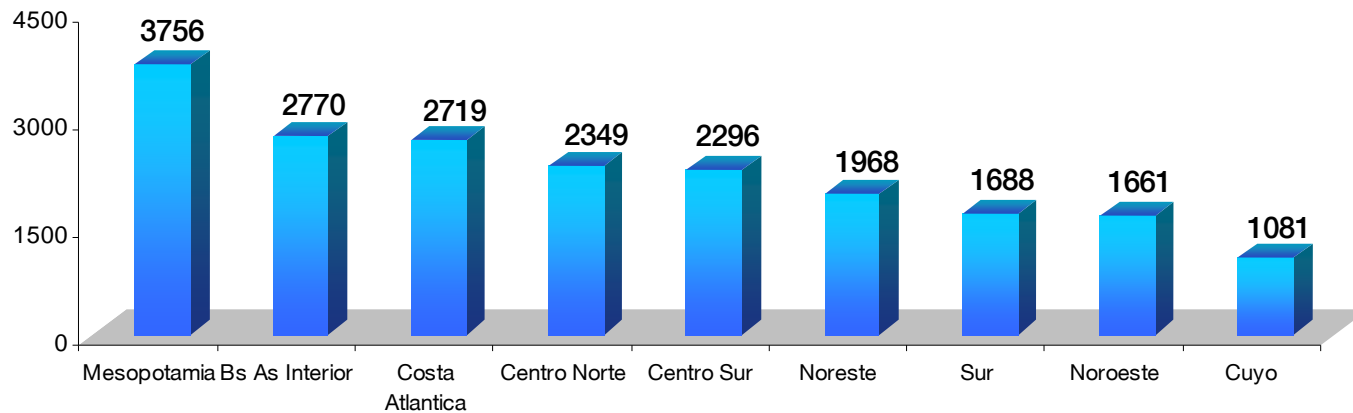
En el mes de **septiembre de 2011**, arribaron a la Terminal de Retiro un total de 21.618 servicios (un 1,3% por debajo del mismo mes del año pasado). De estos, 20.288 (un 93,8% del total) correspondieron a servicios nacionales, y 1.330 (6,2% del total) a servicios de origen internacional.

Con respecto a septiembre de 2010, las frecuencias nacionales arribadas a Retiro disminuyeron un 1,3% y las frecuencias internacionales aumentaron un 4,2%.

Elaboración del Ente Turismo de Buenos Aires en base a TEBA S.A.

Transporte terrestre nacional

Frecuencias nacionales arribadas a la Terminal de Ómnibus de Retiro, según región de origen. Septiembre 2011

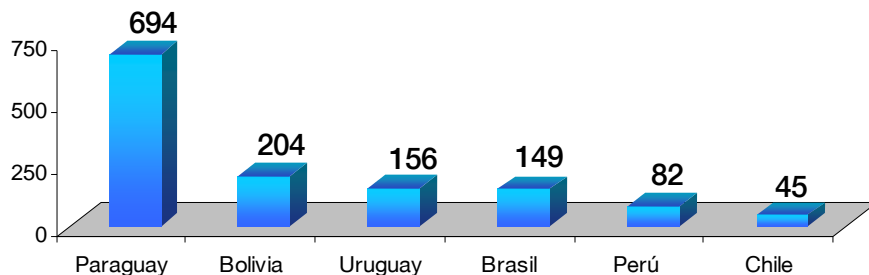


En el mes de **septiembre**, del total de 20.288 servicios nacionales arribados a la Terminal de Ómnibus de Retiro, la mayor proporción correspondió a la Mesopotamia con 3.756 frecuencias.

Elaboración del Ente Turismo de Buenos Aires en base a TEBA S.A.

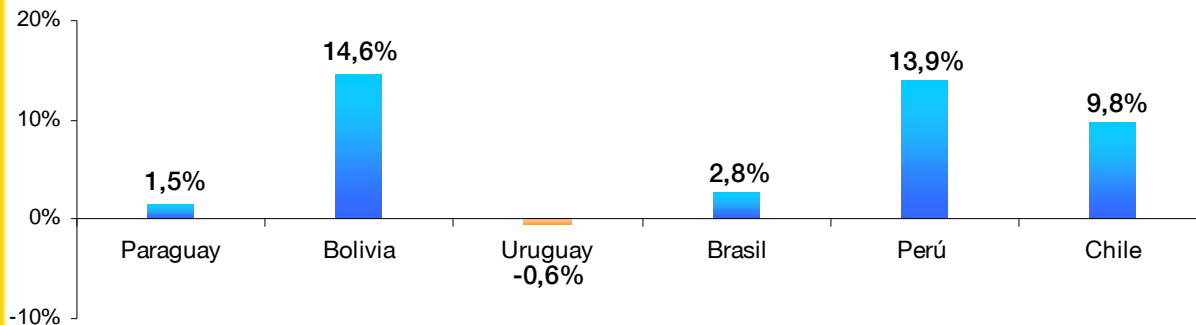
Transporte terrestre internacional

Frecuencias internacionales arribadas a la Terminal de Ómnibus de Retiro, según país de origen. Septiembre 2011



Del total de 1.330 frecuencias internacionales arribadas en **septiembre**, se destaca la importancia de Paraguay con 694 servicios mensuales.

Variación interanual de la cantidad de frecuencias internacionales arribadas a la Terminal de Ómnibus de Retiro Septiembre 2011-2010



Con respecto a la variación interanual, se registraron aumentos para los arribos de Bolivia (14,6%), Perú (13,9%) y Chile (9,8%)

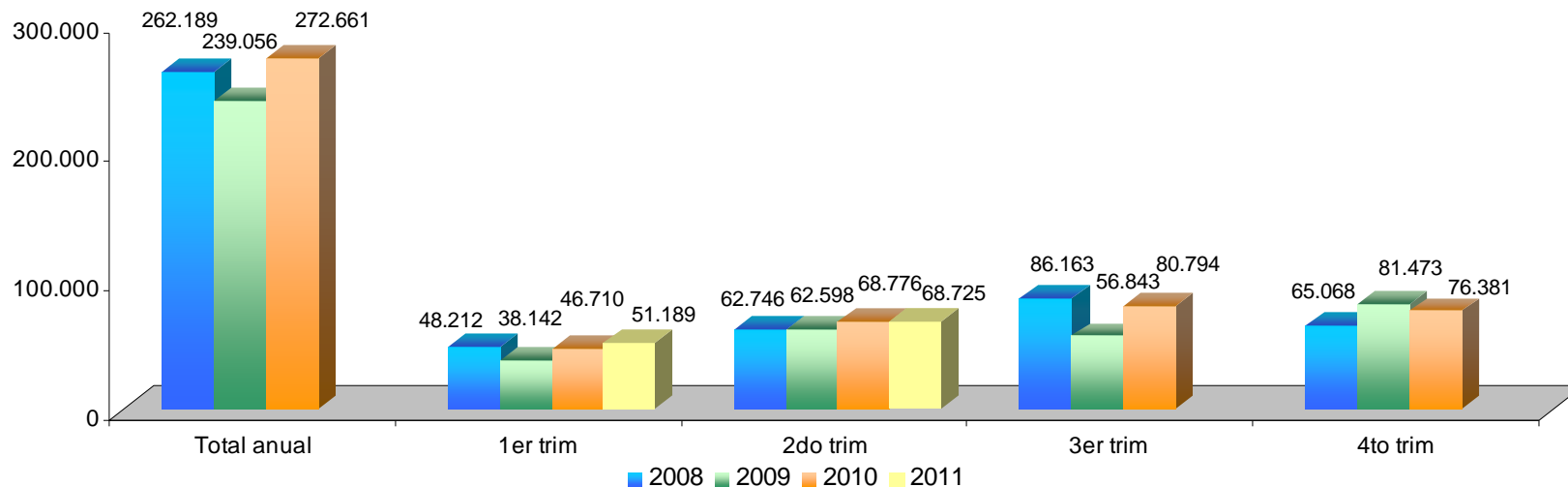
Elaboración del Ente Turismo de Buenos Aires en base a TEBA S.A.

V – Transporte fluvial



Transporte fluvial al Puerto de Buenos Aires

Turistas extranjeros ingresados por Puerto Fluvial
2008/2009/2010/2011



Durante el **segundo trimestre de 2011** arribaron 68.725 turistas extranjeros al Puerto de Buenos Aires, registrando una caída del 0,1% en comparación con el segundo trimestre del año 2010, y un aumento del 9,8% con respecto al segundo trimestre de 2009.

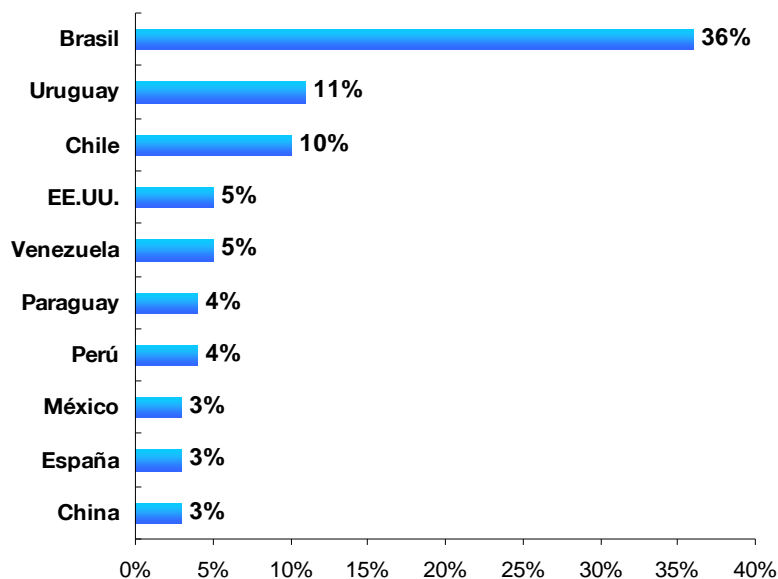
Elaboración del Ente Turismo de Buenos Aires en base a ETI (Min. Turismo-INDEC)

VI – Ventas con Tax Free Shopping



Ventas con Tax Free Shopping

Participación relativa sobre el total de ventas
Septiembre 2011



En **septiembre de 2011**, las compras de los turistas extranjeros por Tax Free Shopping cayeron un 20% en comparación con el mismo mes de 2010.

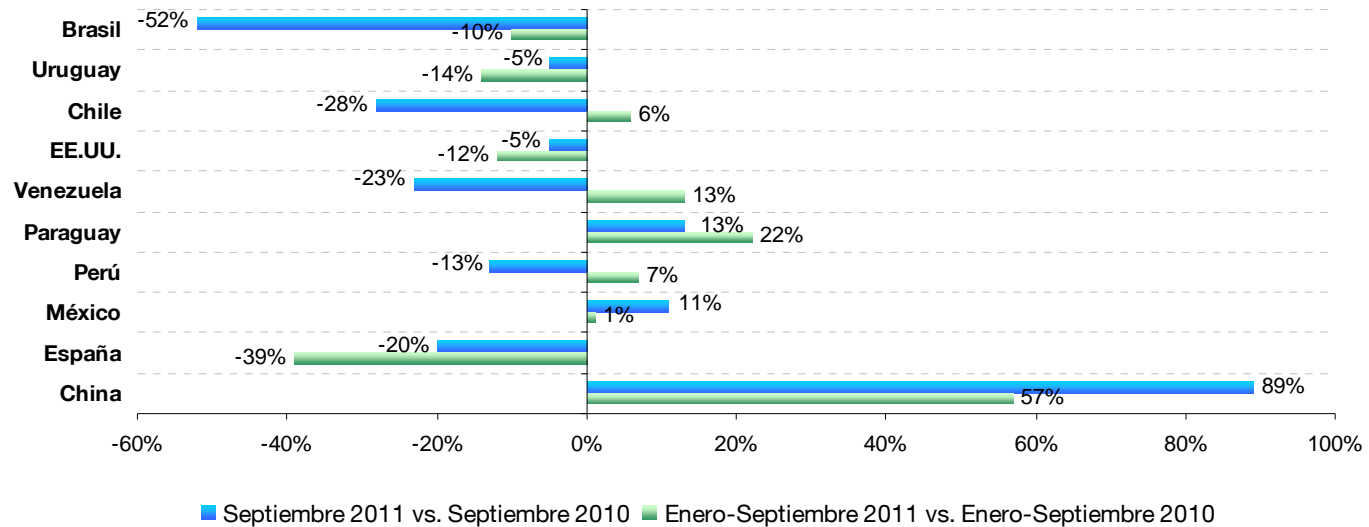
Brasil representó el 36% de las ventas, seguido por Uruguay con el 11%.

Elaboración del Ente Turismo de Buenos Aires en base a Global Blue

Ventas con Tax Free Shopping

En **septiembre**, se destacaron los aumentos interanuales de China (89%), Paraguay (13%) y México (11%). Por otro lado, se registraron caídas para Brasil (-52%), Chile (-28%) y Venezuela (-23%).

Variación interanual de las ventas por nacionalidad



Elaboración del Ente Turismo de Buenos Aires en base a Global Blue

VII – Competitividad vía precios del destino Buenos Aires

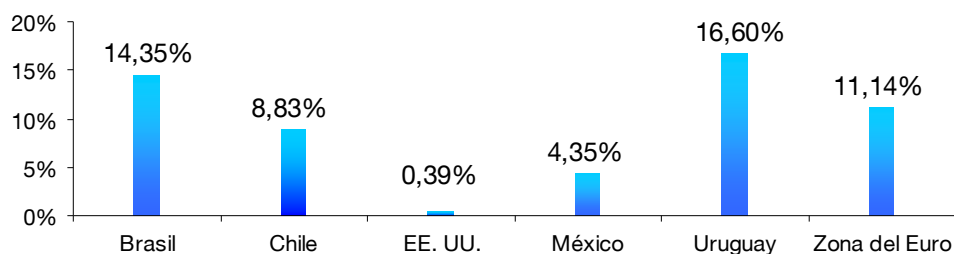


Competitividad vía precios del destino Buenos Aires

El Índice de Competitividad Vía Precios (ICVP) se realiza en base al Tipo de Cambio Real Bilateral que elabora el Banco Central de la República Argentina. Este índice permite establecer una comparación entre el poder de compra de las monedas de los principales mercados turísticos para la Ciudad de Buenos Aires con respecto al peso argentino. Un aumento del ICVP expresa un incremento en la Ciudad del poder adquisitivo de las divisas de los turistas extranjeros, en comparación al que poseen en su país de origen. De modo contrario, una caída del ICVP expresa una disminución en el poder adquisitivo.

En agosto de 2011 con respecto a agosto de 2010, se observó una mejora del 14,35% de la competitividad vía precios con respecto al mercado brasileño. Frente a Chile, la mejora fue del 8,83%, mientras que frente a Uruguay, la Zona Euro, México y EE.UU., se registraron subas del 16,60%, 11,14%, 4,35% y 0,39% respectivamente.

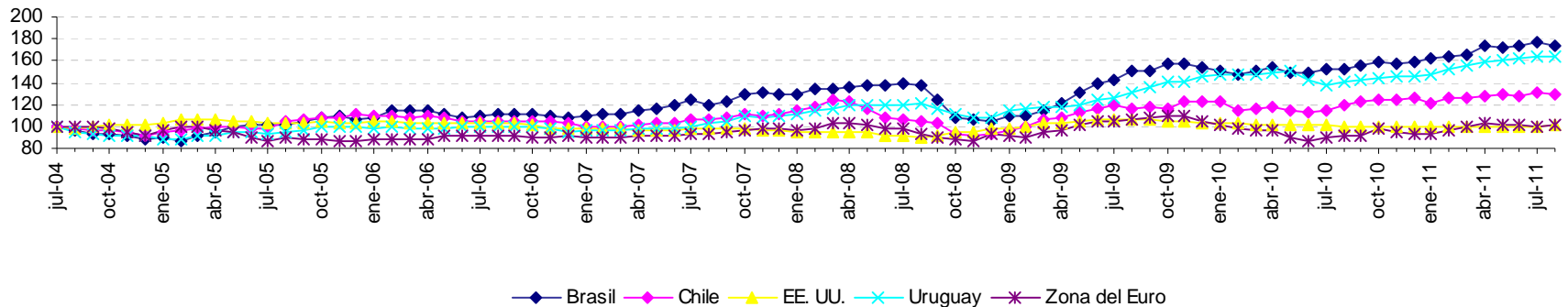
Variación interanual del Índice de Competitividad Vía Precios
(Base Julio 2004 = 100)
Agosto 2011-2010



Elaboración del Ente Turismo de Buenos Aires en base a BCRA

Competitividad vía precios del destino Buenos Aires

Índice de Competitividad Vía Precios (Base julio 2004 = 100)
Julio 2004-Agosto 2011



Las variaciones del ICVP reflejan los cambios en las relaciones de competitividad de la Ciudad de Buenos Aires frente a cada uno de los mercados, respecto al período base (julio de 2004).

Por ejemplo, desde julio de 2004, la ubicación de las series indica que la competitividad frente a Chile ha crecido más que con respecto a EE. UU. y la Zona Euro, pero menos que frente a Brasil y Uruguay.

Por otro lado, el ICVP para Brasil alcanzó los 174,11 puntos en agosto de 2011, y por lo tanto, en comparación con julio de 2004 (el período base), la competitividad vía precios frente a ese país creció 74,11%.

Asimismo, el ICVP para Chile fue de 119,27 puntos en agosto de 2010 y de 129,80 puntos en agosto de 2011. De este modo, la competitividad vía precios frente a Chile creció 8,83% en un año.

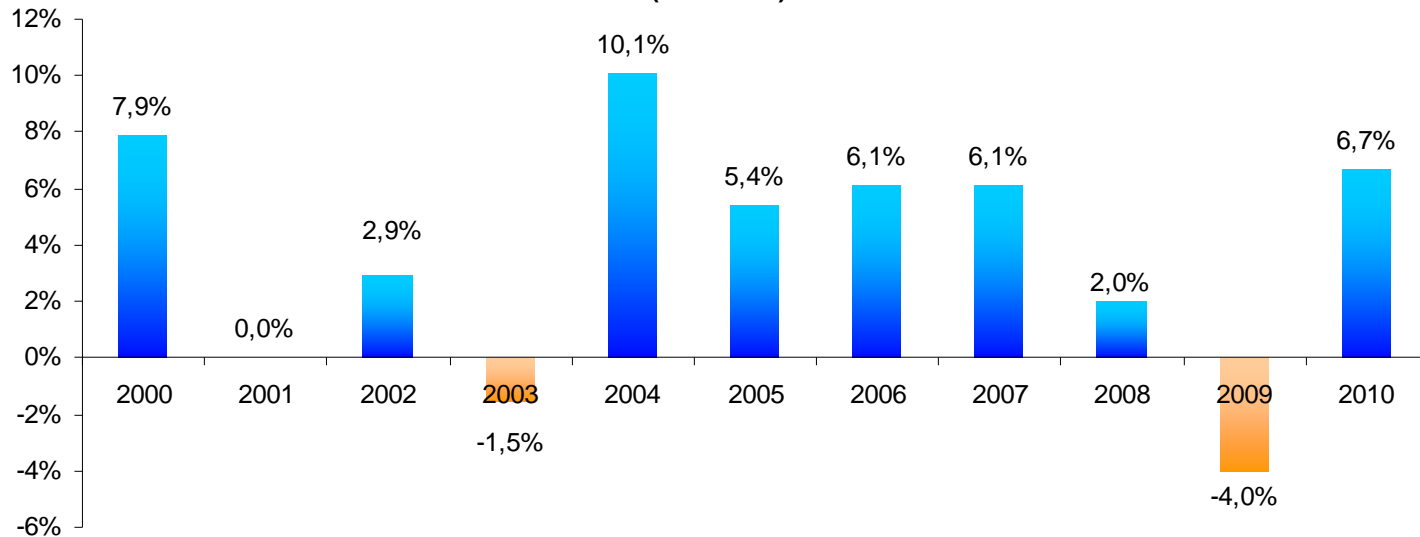
Elaboración del Ente Turismo de Buenos Aires en base a BCRA

VIII – Tendencias internacionales del turismo



Llegadas de turistas internacionales en el mundo 2000-2010

Variación interanual de las llegadas de turistas internacionales en el mundo (2000-2010)



- En 2010, las llegadas de turistas internacionales totalizaron 935 millones a nivel mundial, lo que representa un incremento del 6,7% respecto de 2009.
- Las llegadas de turistas internacionales crecieron un 5% en todo el mundo durante los primeros seis meses del 2011, alcanzando los 440 millones de turistas. Asimismo, se prevé un aumento entre 4% y 5% en el total de llegadas internacionales a nivel mundial para todo el 2011.

Elaboración del Ente Turismo de Buenos Aires en base a OMT

Llegadas de turistas internacionales en el mundo

	Variación interanual 2010 vs. 2009	Variación interanual ene-jun. 2010 vs. ene-jun. 2011	Previsión para todo el 2011
Mundo	6,7%	4,5%	entre 4% y 5%
Europa	3,2%	6,4%	entre 2% y 4%
Asia y Pacífico	12,6%	5,1%	entre 7% y 9%
Américas	7,6%	5,6%	entre 4% y 6%
África	6,4%	1,3%	entre 4% y 7%
Oriente Medio	14%	-10,8%	entre 7% y 10%

- Las llegadas de turistas internacionales a la región de las Américas creció un 8% en 2010 con respecto al 2009, y un 5,6% durante los primeros seis meses del 2011. Para todo el 2011, en esta región se prevé un aumento entre un 4% y un 6%.
- Por otra parte, los ingresos por turismo internacional en 2010 habrían alcanzado en todo el mundo, según estimaciones realizadas por la OMT, los 919.000 millones de dólares, lo que implicaría un aumento del 5% con respecto al 2009.

Elaboración del Ente Turismo de Buenos Aires en base a OMT

Panorama del tráfico aéreo en el mundo

- A nivel mundial, el total del **tráfico internacional de pasajeros** en líneas regulares para el mes de **agosto** de 2011 creció un 4,5% en comparación con el mismo mes del año anterior (expresado en RPK -cantidad de asientos vendidos por la distancia recorrida).
- En cuanto a **Latinoamérica**, para el mes de **agosto** de 2011, el tráfico internacional de pasajeros expresado en RPK muestra un crecimiento de **1,1%** con respecto al mismo mes del año anterior, y el factor de ocupación fue del **74,2%**.
- El **factor de ocupación del transporte** aéreo mundial para **agosto** del 2011 fue del **81,4%**.
- Por su parte, el **Consejo Internacional de Aeropuertos (CIA)** informó que el tráfico aéreo mundial de pasajeros aumentó en forma significativa, alcanzando en **julio**, un **5%**.

Elaboración del Ente Turismo de Buenos Aires en base a IATA, ALTA y CIA

**Observatorio Turístico
de la Ciudad de Buenos Aires**
Balcarce 360 2° piso, Tel.: (54 11) 4114-5778/47
E-mail: estadisticas_turismo@buenosaires.gob.ar





Buenos Aires Ciudad