

# **Observatorio Turístico Ciudad de Buenos Aires**

**Resumen del Informe mensual  
Diciembre de 2011**



# Observatorio Turístico Ciudad de Buenos Aires

## Resumen del Informe mensual Diciembre de 2011

El turismo en la Ciudad de Buenos Aires mantiene un ritmo favorable de crecimiento durante los primeros nueve meses de 2011, con una participación creciente del turismo interno.

En particular, durante el mes de **septiembre de 2011** llegaron **220.302 turistas extranjeros al Aeropuerto Internacional de Ezeiza y al Aeroparque Jorge Newbery**, representando una leve caída del 2,6% con respecto a septiembre de 2010. Si bien se registraron algunas disminuciones interanuales en los turistas provenientes de Chile (-9,9%) y Europa (-7%), cabe destacar que el mercado de Resto de América se mantiene en la senda positiva con un incremento del 15,8%, presentando un crecimiento acumulado del 15,2%. En este sentido, a lo largo de los primeros nueve meses del año, se registró un crecimiento acumulado del 3,1% en el total de las llegadas turísticas provenientes de todos los mercados. El gasto total en septiembre de 2011 fue de U\$S 293.154.375, registrando un crecimiento del 18,5%, lo que contribuye a un incremento acumulado del 9%.

Por otra parte, en el mes de **septiembre de 2011** se alojaron en **establecimientos hoteleros y para-hoteleros de la Ciudad de Buenos Aires 446.235 turistas extranjeros y nacionales**, un 9% por encima de septiembre de 2010. Es importante destacar la cantidad de pernoctaciones realizadas en la Ciudad de Buenos Aires (1.102.486, superando el millón por tercera vez en el año) así como también su crecimiento con



respecto al mismo mes del año anterior (6,9%). También se debe resaltar que dicho aumento estuvo fuertemente apuntalado por el turismo nacional, con un incremento del 13%. Además, durante los primeros nueve meses del 2011, la cantidad de turistas hospedados en la Ciudad registró un aumento acumulado del 9% con respecto al mismo período del año anterior, el cual se fundamenta en un incremento del 9,8% para turistas nacionales y del 8,3% para turistas internacionales. Por otro lado, en el mes de septiembre de este año, **la tasa de ocupación de habitaciones fue del 67,9% y la de plazas, 53,8%.**

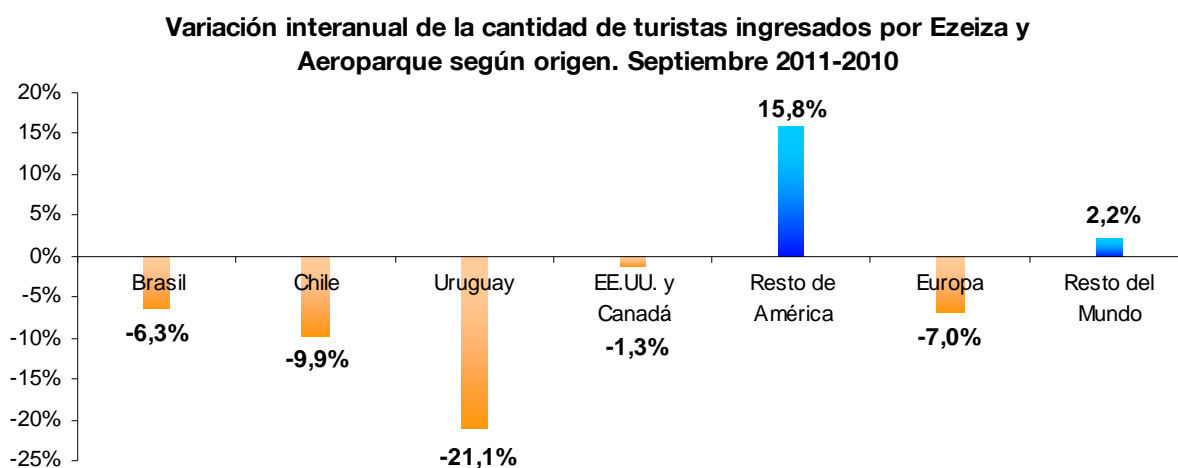
**El turismo interno también mostró un desempeño positivo durante septiembre de 2011.** En este mes se hospedaron en establecimientos hoteleros y para-hoteleros de la Ciudad 211.817 turistas nacionales, lo que representa el mayor crecimiento interanual del año (15,5% con respecto a 2010 y 27,7% con respecto a 2009). Además, hubo 504.344 pernoctes de turistas nacionales en hoteles y para-hoteles, lo que representa el 46% del total de las pernoctaciones en septiembre de 2011 en la Ciudad y una mayor participación sobre el total con respecto a septiembre de 2010.

Además, en el mes de **agosto** de 2011, según los datos aportados por Amadeus, las **reservas de vuelos** regulares hacia la Argentina realizadas en agencias de viajes registraron un **aumento del 5,8%** con respecto a agosto de 2010, lo que reafirma el crecimiento registrado durante esta parte del año.



## I. Turismo Internacional al Aeropuerto de Ezeiza y al Aeroparque Jorge Newbery

- Según la Encuesta de Turismo Internacional (ETI), durante el mes de **septiembre de 2011**, arribaron por el Aeropuerto Internacional de Ezeiza y el Aeroparque Jorge Newbery 220.302 turistas internacionales. En septiembre, se registró una disminución en la llegada de turistas del 2,6%.

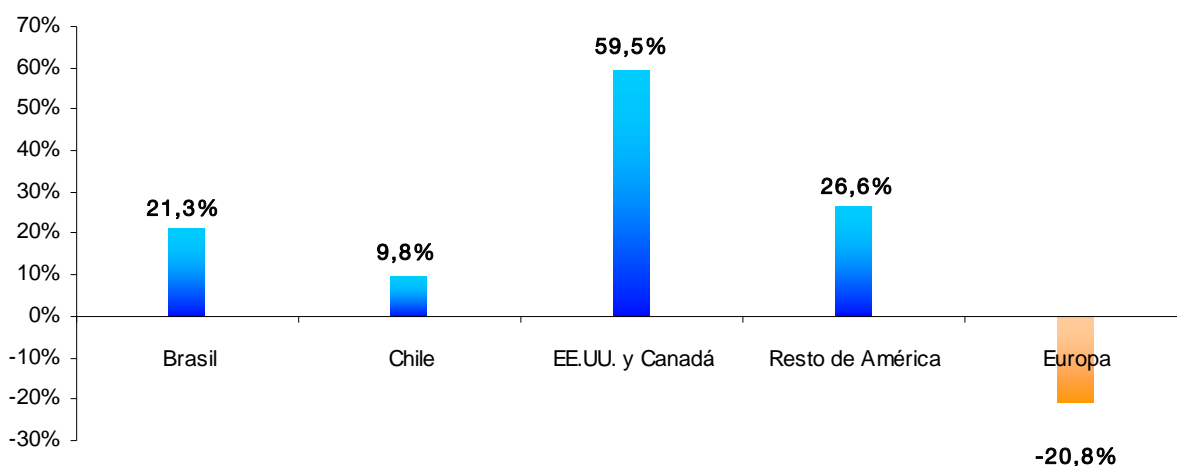


Elaboración del Ente Turismo de Buenos Aires en base a ETI (Min. Turismo-INDEC)

- Del total de las llegadas de turistas en **septiembre** por Ezeiza y Aeroparque, los mercados más importantes fueron Brasil (38,5%), Resto de América (20,6%) y Europa (16,5%). El continente americano en su conjunto representó el 78,2% del total de arribos.

- La estadía media más prolongada en Argentina durante **septiembre** correspondió a los turistas europeos con 23,9 noches de duración y la estadía más breve fue la de los uruguayos que se quedaron en promedio 3,1 noches en el país.
- El gasto total de los turistas internacionales en **septiembre** en la Argentina fue de aproximadamente U\$S 293 millones, un 18,5% más que en septiembre de 2010.

**Variación interanual del gasto total de los turistas ingresados por Ezeiza y Aeroparque según origen  
Septiembre 2011-2010**

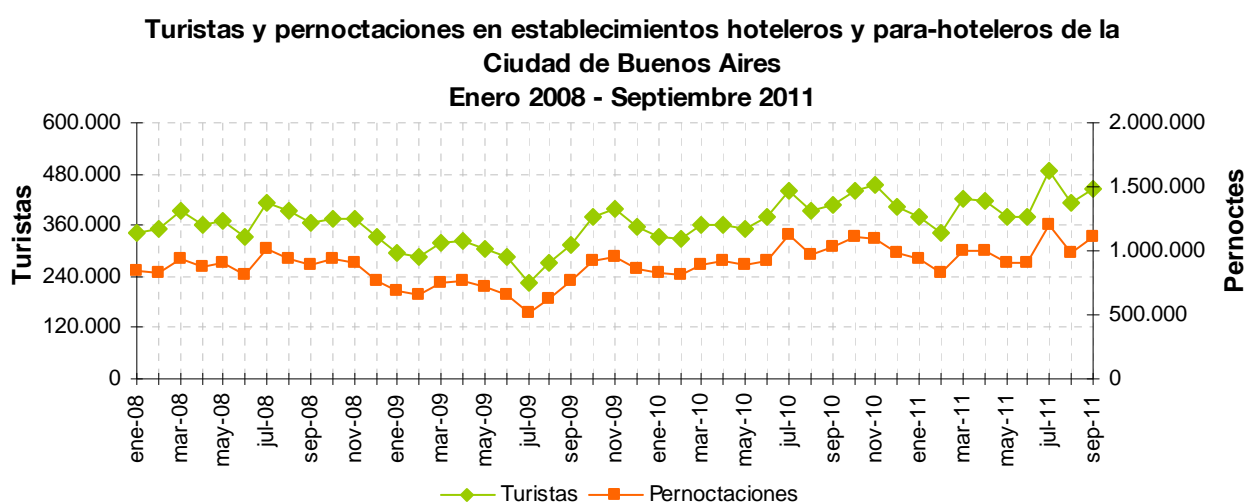


Elaboración del Ente Turismo de Buenos Aires en base a ETI (Min. Turismo-INDEC)

- El gasto promedio diario en **septiembre** de los turistas arribados por Ezeiza y Aeroparque fue de U\$S 120,9 siendo los turistas provenientes de Brasil los que más gastaron en promedio con U\$S 221,7 diarios, seguidos por Chile con U\$S 177,2.

## II. Ocupación hotelera en la Ciudad de Buenos Aires

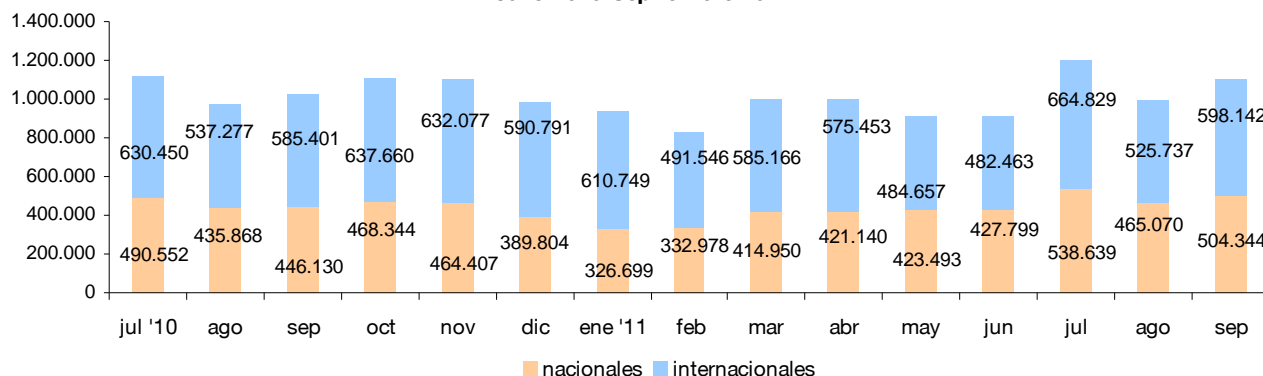
- Según la **Encuesta de Ocupación Hotelera (EOH)**, durante **septiembre de 2011**, se alojaron en la Ciudad de Buenos Aires 446.235 turistas en establecimientos hoteleros y para-hoteleros (un 9% más que en septiembre de 2010), con un total de 1.102.486 pernoctes (un 6,9% más que en igual mes del año anterior), y con una estadía promedio de 2,5 noches.



Elaboración del Ente Turismo de Buenos Aires en base a EOH (Min. Turismo-INDEC)

- En **septiembre**, del total de turistas alojados en la Ciudad, un 53% fueron internacionales y un 47% turistas nacionales.
- Durante **septiembre** continuó la tendencia positiva en las pernoctaciones nacionales en la Ciudad, con un incremento del 13%, en tanto que las pernoctaciones de los turistas internacionales crecieron un 2,2%.

**Pernoctes mensuales por condición de residencia  
Julio 2010-Septiembre 2011**



Elaboración del Ente Turismo de Buenos Aires en base a EOH (Min. Turismo-INDEC)

- En la Ciudad de Buenos Aires, en el mes de **septiembre de 2011**, la tasa de ocupación de habitaciones fue del 67,9%, registrando un aumento del 1,3% con respecto a septiembre de 2010. Por su parte, la tasa de ocupación de plazas fue del 53,8%, un 1,7% por encima de las cifras registradas en el mismo período del año anterior.

### III. Datos básicos del turismo en la Ciudad de Buenos Aires

Indicador	Período de referencia	Valor	Variación mismo período año anterior	Variación interanual acumulada desde comienzo del año
<b>I. Turismo Internacional al Aeropuerto de Ezeiza y Aeroparque <sup>(1)</sup></b>				
Turistas internacionales arribados por Ezeiza y Aeroparque	sep-11	220.302	-2,6%	3,1%
Gasto total en Argentina de los turistas internacionales arribados por Ezeiza y Aeroparque (U\$S)	sep-11	293.154.375	18,5%	9,0%
Gasto promedio diario de turistas internacionales arribados por Ezeiza y Aeroparque (U\$S)	sep-11	120,9	7,0%	-1,1%
<b>II. Ocupación Hotelera en la Ciudad de Buenos Aires <sup>(2)</sup></b>				
Total de turistas alojados en CABA en establecimientos hoteleros y para-hoteleros	sep-11	446.235	9,0%	9,0%
Turistas internacionales alojados en CABA en establecimientos hoteleros y para-hoteleros	sep-11	234.418	3,7%	8,3%
Turistas nacionales alojados en CABA en establecimientos hoteleros y para-hoteleros	sep-11	211.817	15,5%	9,8%
Total de pernóctes en CABA en establecimientos hoteleros y para-hoteleros	sep-11	1.102.486	6,9%	5,5%
Pernóctes de turistas internacionales en CABA en establecimientos hoteleros y para-hoteleros	sep-11	598.142	2,2%	5,3%
Pernóctes de turistas nacionales en CABA en establecimientos hoteleros y para-hoteleros	sep-11	504.344	13,0%	5,7%
Estadía promedio en CABA en establecimientos hoteleros y para-hoteleros (en días)	sep-11	2,5	-1,9%	-3,2%
Tasa de ocupación de habitaciones en la Ciudad de Buenos Aires (en %)	sep-11	67,9	1,3%	0,3%
Tasa de ocupación de plazas en la Ciudad de Buenos Aires (en %)	sep-11	53,8	1,7%	1,1%
<b>III. Transporte Aéreo <sup>(3)</sup></b>				
Reservas de vuelos regulares hacia Argentina	ago-11	282.554	5,8%	6,1%
Pasajeros transportados mensualmente en el servicio de cabotaje de bandera nacional	oct-11	469.092	-28,7%	-12,0%
Pasajeros transportados mensualmente en el servicio internacional	oct-11	1.004.232	6,9%	10,2%
Frecuencias mensuales de vuelos internacionales al Aerop. Int. de Ezeiza	nov-11	2.382	16,9%	-
Frecuencias mensuales de vuelos internacionales al Aeroparque J. Newbery	nov-11	1.220	-	-
<b>IV. Transporte Terrestre <sup>(4)</sup></b>				
Frecuencias nacionales arribadas a la Terminal de Ómnibus de Retiro	oct-11	20.871	-3,2%	-2,6%
Frecuencias internacionales arribadas a la Terminal de Ómnibus de Retiro	oct-11	1.346	3,3%	3,1%
<b>V. Transporte Fluvial a la Ciudad de Buenos Aires <sup>(5)</sup></b>				
Turistas extranjeros ingresados por el Puerto Fluvial	2do trimestre 2011	68.725	-0,1%	3,8%
<b>VI. Ventas a través del sistema Tax Free <sup>(6)</sup></b>				
Compras de turistas extranjeros a través de Tax Free Shopping	nov-11	-	-20,0%	-

(1) Datos provenientes de la Encuesta de Turismo Internacional - ETI (Min. Turismo-INDEC), que incluye información únicamente sobre los turistas no residentes (internacionales) arribados al Aeropuerto Internacional de Ezeiza y al Aeroparque Jorge Newbery.

(2) Datos provenientes de la Encuesta de Ocupación Hotelera - EOH (Min. Turismo-INDEC), que incluye información sobre los turistas no residentes (internacionales) y residentes (nacionales) que se alojaron en establecimientos hoteleros y para-hoteleros de la Ciudad de Buenos Aires.

(3) Datos provenientes de Amadeus, Indicador Sintético de Servicios Públicos (INDEC) y Aeropuertos Argentina 2000.

(4) Datos provenientes de TEBA S. A. que incluye información de los servicios arribados a la Terminal de Ómnibus de Retiro.

(5) Datos provenientes de la Encuesta de Turismo Internacional - ETI (Min. Turismo-INDEC).

(6) Datos provenientes de Global Blue.

# **Observatorio Turístico de la Ciudad de Buenos Aires**

**Balcarce 360 2° piso, Tel.: (54 11) 4114-5778/47**

**E-mail: [estadisticas\\_turismo@buenosaires.gob.ar](mailto:estadisticas_turismo@buenosaires.gob.ar)**

