

Observatorio Turístico Ciudad de Buenos Aires

**Resumen del Informe mensual
Julio de 2011**



Observatorio Turístico de la Ciudad de Buenos Aires

Resumen del Informe mensual - Julio de 2011

El turismo en la Ciudad de Buenos Aires ha mostrado signos positivos durante los primeros cuatro meses del 2011, registrando una tendencia favorable en los principales indicadores turísticos.

En particular, en el mes de **abril de 2011** llegaron **234.815 turistas extranjeros al Aeropuerto Internacional de Ezeiza y al Aeroparque Jorge Newbery**, lo que implica un crecimiento interanual del 13,2% con respecto a abril de 2010. El gasto total en abril de 2011 fue de U\$S 312.463.012, un 30,7% por encima de abril de 2010. Además, durante abril de 2011, se destacó la llegada de turistas de Brasil con 75.288 arribos, un 24,8% más que en abril de 2010.

Por otra parte, en el mes de **abril de 2011** se alojaron en **establecimientos hoteleros y para-hoteleros de la Ciudad de Buenos Aires 416.662 turistas extranjeros y nacionales**, un 15,5% por encima de abril de 2010. Del total, el 57% fueron turistas internacionales y el 43% restante correspondió a turistas residentes en el país. El aumento acumulado durante los primeros cuatro meses de 2011 fue de un 12,8%, el cual se puede desagregar en un 15,2% para turistas internacionales y un 9,5% para turistas nacionales. Por otro lado, **la tasa de ocupación de habitaciones fue del 61,9% y la de plazas, 49,6%**, los valores más altos del año.



El turismo interno continuó en la senda del crecimiento durante los primeros meses del de este año. En abril de 2011 se hospedaron en establecimientos hoteleros y para-hoteleros de la Ciudad 181.164 turistas nacionales, el mayor valor registrado en lo que va del año, lo que representa un incremento del 9,6% con respecto a los valores de abril de 2010 y un 26,2% más que en abril de 2009. Además, hubo 420.156 pernóctes de turistas nacionales en hoteles y para-hoteles, lo que representa el 42% del total de las pernóctaciones en abril de 2011 en la Ciudad.

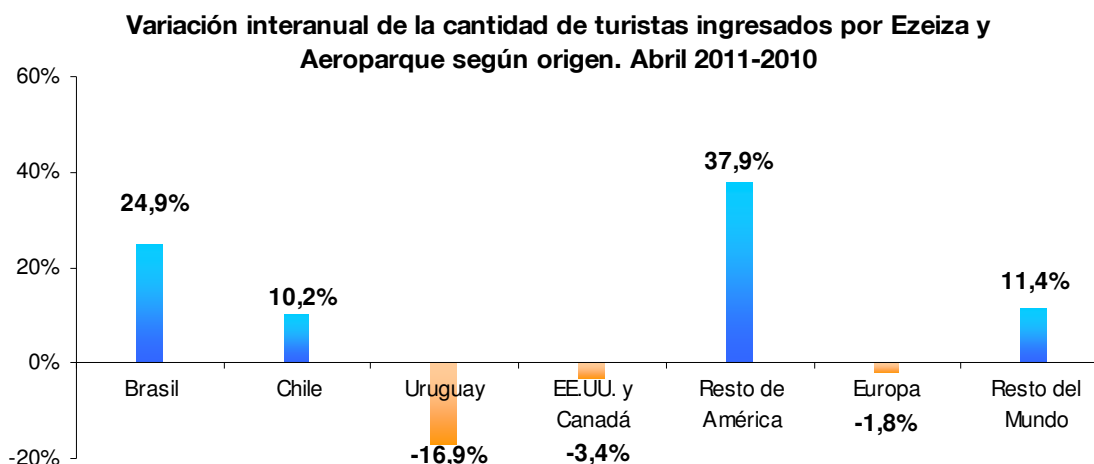
Por otro lado, se registró una caída del 2% de las compras de los turistas extranjeros a través del Tax Free Shopping en mayo de 2011 con respecto a mayo de 2010. Sin embargo, se registraron aumentos en diversos mercados regionales, como por ejemplo Paraguay (25%), Perú (20%) y Uruguay (18%). Asimismo, las compras de turistas de Brasil han aumentado un 14% durante los primeros cinco meses del año.

Además, en mayo de 2011 con respecto a mayo de 2010, se observó una mejora del 14,95% de la competitividad vía precios con respecto al mercado brasileño. Frente a Chile, la mejora fue del 12,98%, mientras que frente a la Zona Euro, Uruguay y México, se registraron subas del 13,5%, 6,49% y 8,42% respectivamente. Con respecto a EE. UU. se observó una caída del 0,8%.



I. Turismo Internacional al Aeropuerto de Ezeiza y al Aeroparque Jorge Newbery

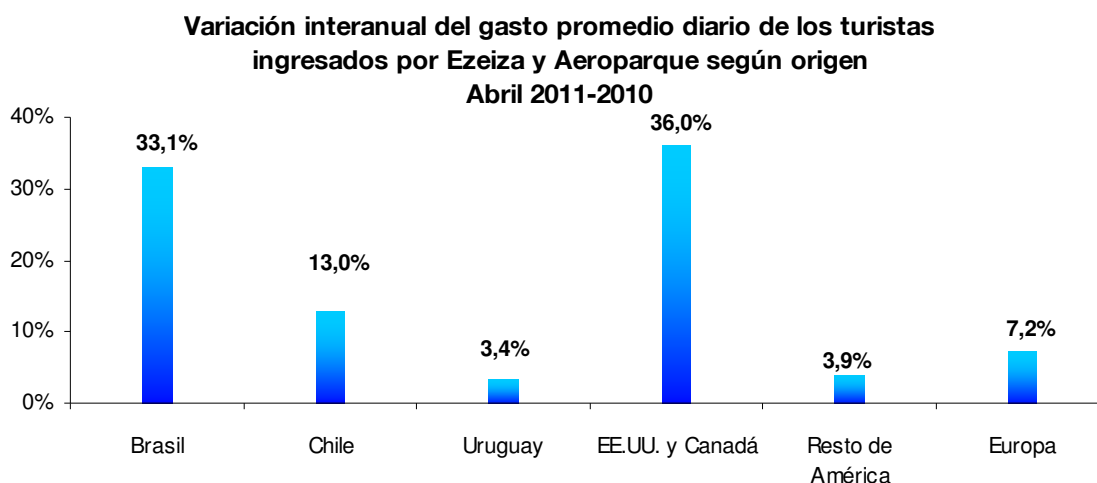
- Según la Encuesta de Turismo Internacional (ETI), durante el mes de **abril de 2011**, arribaron por el Aeropuerto Internacional de Ezeiza y el Aeroparque Jorge Newbery 234.815 turistas internacionales, un 13,2% más en que el mismo mes del año anterior. Los turistas de Brasil y Resto de América son los mercados que registraron las mayores variaciones positivas, registrando aumentos del 24,9% y 37,9% respectivamente.



Elaboración del Ente Turismo de Buenos Aires en base a ETI (Min. Turismo-INDEC)

- Del total de las llegadas de turistas en **abril** por Ezeiza y Aeroparque, los mercados más importantes fueron Brasil (32%), Europa (21%) y Resto de América (19%). El continente americano en su conjunto representó el 73% del total de arribos.

- La estadía media más prolongada en Argentina durante **abril** correspondió al mercado europeo con 26,9 noches de duración y la estadía más breve fue la de los uruguayos que se quedaron en promedio 3,7 noches en el país.
- El gasto total de los turistas internacionales en **abril** en la Argentina fue de aproximadamente U\$S 312 millones, un 30,7% más que en abril de 2010.

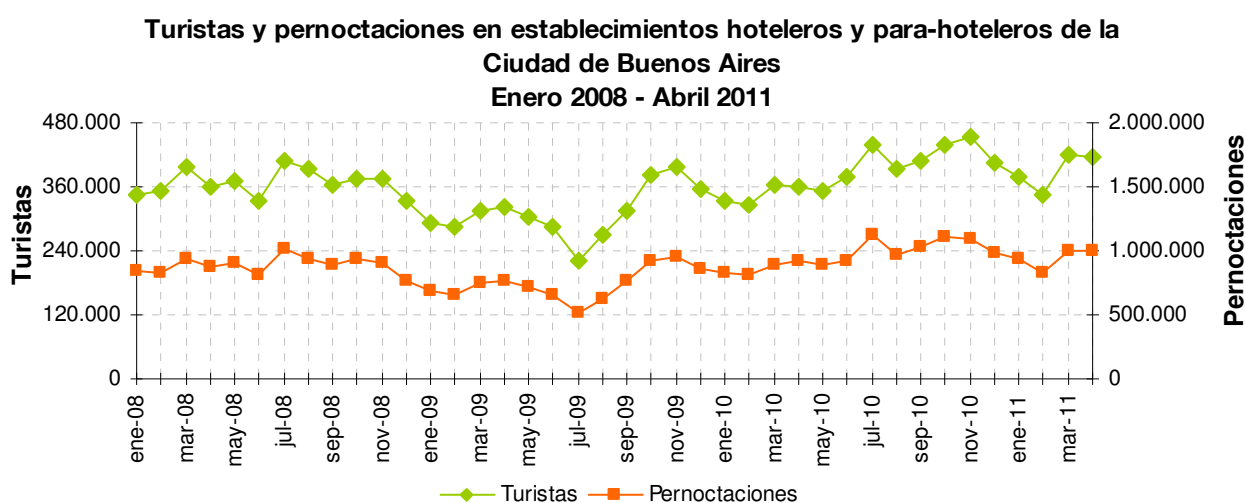


Elaboración del Ente Turismo de Buenos Aires en base a ETI (Min. Turismo-INDEC)

- El gasto promedio diario en **abril** de los turistas arribados por Ezeiza y Aeroparque fue de U\$S 99,6, siendo los turistas provenientes de Brasil los que más gastaron en promedio con U\$S 198,2 diarios, seguidos por Chile con U\$S 160.

II. Ocupación hotelera en la Ciudad de Buenos Aires

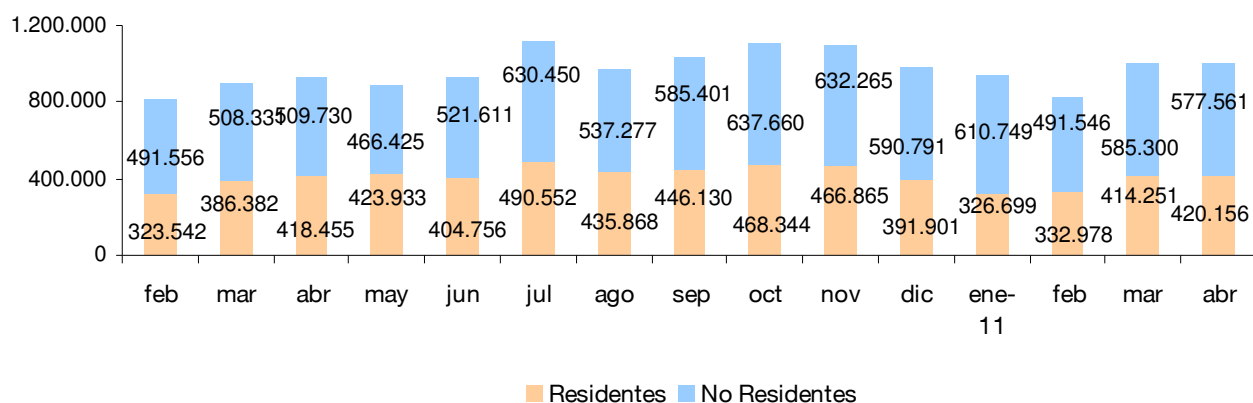
- Según la **Encuesta de Ocupación Hotelera (EOH)**, durante **abril de 2011**, se alojaron en la Ciudad de Buenos Aires 416.662 turistas en establecimientos hoteleros y para-hoteleros (un 15,5% más que en abril de 2010), con un total de 997.717 pernóctes (un 7,5% más que en igual mes del año anterior), y con una estadía promedio de 2,39 noches.



Elaboración del Ente Turismo de Buenos Aires en base a EOH (Min. Turismo-INDEC)

- En **abril**, del total de turistas alojados en la Ciudad, un 57% fueron no residentes en el país (turistas internacionales) y un 43% residentes (turistas nacionales).
- Durante **abril** continuó la tendencia positiva en las pernóctaciones, tanto de turistas internacionales (con un aumento del 13,3%) como de los nacionales (con un aumento del 0,4%).

**Pernoctes mensuales por condición de residencia
Febrero 2010-Abril 2011**



Elaboración del Ente Turismo de Buenos Aires en base a EOH (Min. Turismo-INDEC)

- En la Ciudad de Buenos Aires, en el mes de **abril**, la tasa de ocupación de habitaciones fue del 61,9%, un 0,8% más que en el mismo mes del año anterior. Por su parte, la tasa de ocupación de plazas fue del 49,6%, un 4% por encima de los valores registrados en abril de 2010.



III. Datos básicos del turismo en la Ciudad de Buenos Aires

Indicador	Período de referencia	Valor	Variación mismo período año anterior	Variación interanual acumulada desde comienzo del año
I. Turismo Internacional al Aeropuerto de Ezeiza y Aeroparque ⁽¹⁾				
Turistas no residentes (internacionales) arribados por Ezeiza y Aeroparque	abr-11	234.815	13,2%	13,4%
Gasto total en Argentina de los turistas no residentes arribados por Ezeiza y Aeroparque (U\$S)	abr-11	312.463.012	30,7%	11,3%
Gasto promedio diario de turistas no residentes arribados por Ezeiza y Aeroparque (U\$S)	abr-11	99,6	5,7%	2,0%
II. Ocupación Hotelera en la Ciudad de Buenos Aires ⁽²⁾				
Total de turistas alojados en CABA en establecimientos hoteleros y para-hoteleros	abr-11	416.662	15,5%	12,8%
Turistas no residentes (internacionales) alojados en CABA en establecimientos hoteleros y para-hoteleros	abr-11	235.498	20,5%	15,2%
Turistas residentes (nacionales) alojados en CABA en establecimientos hoteleros y para-hoteleros	abr-11	181.164	9,6%	9,5%
Total de pernóctes en CABA en establecimientos hoteleros y para-hoteleros	abr-11	997.717	7,5%	8,3%
Pernóctes de turistas no residentes (int.) en CABA en establecimientos hoteleros y para-hoteleros	abr-11	577.561	13,3%	12,0%
Pernóctes de turistas residentes (nac.) en CABA en establecimientos hoteleros y para-hoteleros	abr-11	420.156	0,4%	3,3%
Estadía promedio en CABA en establecimientos hoteleros y para-hoteleros (en días)	abr-11	2,4	-6,9%	-3,9%
Tasa de ocupación de habitaciones en la Ciudad de Buenos Aires (en %)	abr-11	61,9	0,8%	3,3%*
Tasa de ocupación de plazas en la Ciudad de Buenos Aires (en %)	abr-11	49,6	4,0%	4,3%*
III. Transporte Aéreo ⁽³⁾				
Reservas de vuelos regulares hacia Argentina	feb-11	251.822	13,2%	13,1%
Pasajeros transportados mensualmente en el servicio de cabotaje de bandera nacional	may-11	534.278	7,1%	7,5%
Pasajeros transportados mensualmente en el servicio internacional	may-11	925.849	18,9%	16,7%
Frecuencias mensuales de vuelos internacionales al Aeropuerto. Int. de Ezeiza	jun-11	1.917	-15,4%	-
Frecuencias mensuales de vuelos internacionales al Aeroparque J. Newbery	jun-11	1.091	-7,9%	51,0%
IV. Transporte Terrestre ⁽⁴⁾				
Frecuencias nacionales arribadas a la Terminal de Ómnibus de Retiro	may-11	20.979	-6,3%	-4,2%
Frecuencias internacionales arribadas a la Terminal de Ómnibus de Retiro	may-11	1.439	6,0%	3,2%
V. Transporte Fluvial a la Ciudad de Buenos Aires ⁽⁵⁾				
Turistas extranjeros ingresados por el Puerto Fluvial	1to trimestre 2011	51.189	9,6%	9,6%
VI. Ventas del Sistema Tax Free: Global Blue ⁽⁶⁾				
Compras de turistas extranjeros a través de Tax Free Shopping	may-11	-	-2,0%	-

* En este caso, la variación interanual acumulada expresa la variación interanual del promedio de dicha variable desde el comienzo del año hasta el período de referencia.

(1) Datos provenientes de la Encuesta de Turismo Internacional - ETI (Min. Turismo-INDEC), que incluye información únicamente sobre los turistas no residentes (internacionales) arribados al Aeropuerto Internacional de Ezeiza y al Aeroparque Jorge Newbery.

(2) Datos provenientes de la Encuesta de Ocupación Hotelera - EOH (Min. Turismo-INDEC), que incluye información sobre los turistas no residentes (internacionales) y residentes (nacionales) que se alojaron en establecimientos hoteleros y para-hoteleros de la Ciudad de Buenos Aires.

(3) Datos provenientes de Amadeus, Indicador Sintético de Servicios Públicos (INDEC) y Aeropuertos Argentina 2000.

(4) Datos provenientes de TEBA S. A. que incluye información de los servicios arribados a la Terminal de Ómnibus de Retiro.

(5) Datos provenientes de la Encuesta de Turismo Internacional - ETI (Min. Turismo-INDEC).

(6) Datos provenientes de Global Blue.

Observatorio Turístico de la Ciudad de Buenos Aires

Balcarce 360 2° piso, Tel.: (54 11) 4114-5778/47

E-mail: estadisticas_turismo@buenosaires.gob.ar

