

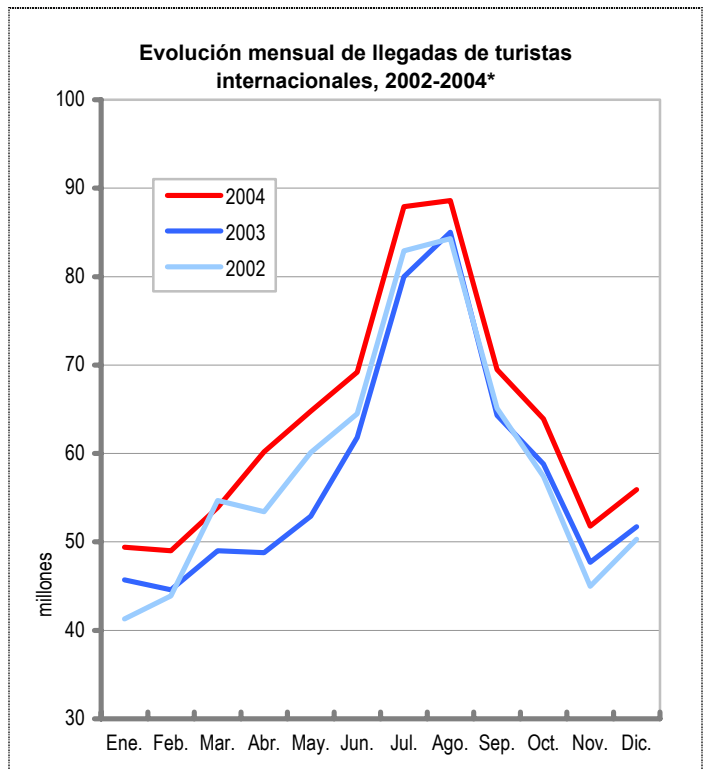
## 2004: un año excelente para el turismo, pero con un final trágico

La evolución del turismo fue muy positiva en todo el mundo en 2004, como lo confirman claramente tanto los datos recopilados en los diversos destinos y mercados emisores, como los resultados de la evaluación realizada por el Grupo de Expertos en Turismo de la OMT. La confianza en el turismo volvió a recuperarse. La economía mundial experimentó finalmente una extraordinaria mejora, y se registró el máximo crecimiento desde 1976. El SRAS ya no supuso un problema, y los efectos de la situación geopolítica fueron mucho menores que antes.

Sin embargo, poco antes de finalizar el año, el mundo se vio conmocionado por las tristes noticias e imágenes del maremoto y el tsunami en el Océano Índico, que afectó a las provincias situadas al norte de la isla indonesia de Sumatra, las Maldivas, la costa oriental de Sri Lanka y la India, las islas Andaman y Nicobar, la costa occidental de Tailandia y, en menor grado, Malasia, Myanmar, Bangladesh, Somalia, Tanzania, Kenya y las Seychelles. La OMT, al igual que el mundo entero, se siente profundamente conmocionada y afligida por los daños sin precedentes ocasionados y por el gran número de víctimas registradas entre la población local y los turistas. Expresa su más profundo pesar a la población de los países asolados por la tragedia, y hace llegar su más sincera condolencia a los familiares y amigos de todas las víctimas de la tragedia. (Para obtener más información, consulte el enlace sobre la Catástrofe del tsunami en el sitio Web de la OMT, en la dirección [www.world-tourism.org/tsunami/eng.html](http://www.world-tourism.org/tsunami/eng.html).)

### Índice

Datos del turismo a corto plazo 2004	2
- Turistas internacionales: llegadas, ingresos y gastos	2
- Transporte aéreo	13
Evaluación del Grupo de Expertos en Turismo de la OMT	16
Perspectivas para 2005	20
Entorno económico	24

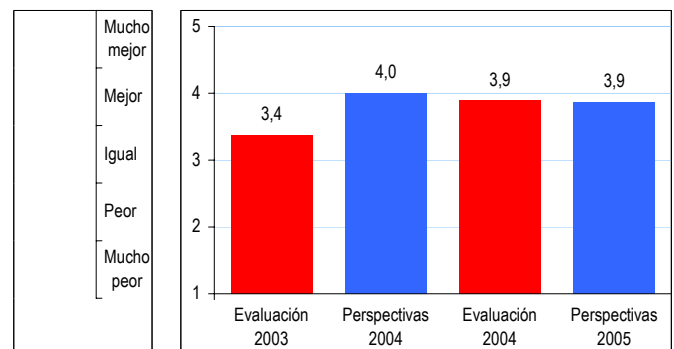


Fuente: Organización Mundial del Turismo (OMT) ©

## Un 2004 mucho mejor y buenas perspectivas para 2005

Según el Grupo de Expertos en Turismo de la OMT, 2004 fue, sin duda, un año mejor que 2003. En una escala de 1 (mucho peor) a 5 (mucho mejor), el Grupo evalúa 2004 con un promedio de 3,9 en comparación con un promedio de 3,4 para 2003. La evaluación general para 2004 sólo difirió ligeramente de las previsiones para el año presentadas por el Grupo a principios de 2004 (4,0). Sus previsiones para 2005 siguen siendo muy positivas, ya que evalúan las perspectivas para 2005 en un promedio de 3,9. (Véase más información en la página 16).

### Grupo de Expertos en Turismo de la OMT



Fuente: Organización Mundial del Turismo (OMT) ©

### Organización Mundial del Turismo

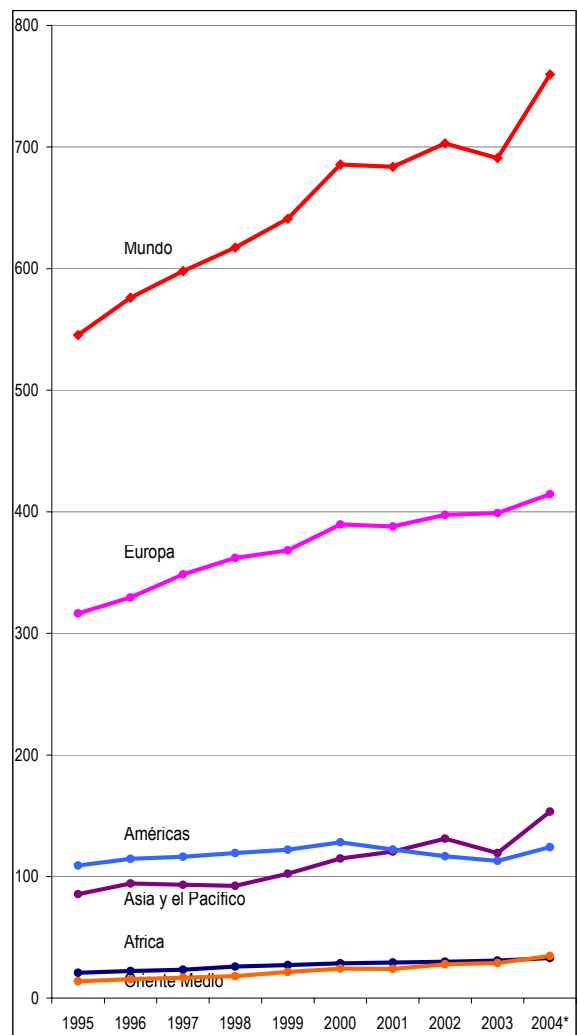
Capitán Haya 42, 28020 Madrid, España  
Tel (34) 91 567 81 00 / Fax (34) 91 571 37 33  
[barom@world-tourism.org](mailto:barom@world-tourism.org)

[www.world-tourism.org](http://www.world-tourism.org)

# Datos del turismo a corto plazo 2004

## Turismo internacional: llegadas, ingresos y gastos

Mundo y regiones: Turismo receptor  
Llegadas de turistas internacionales millones



Fuente: Organización Mundial del Turismo (OMT) ©

### Los mejores resultados en 20 años

Según las estimaciones de la OMT basadas en los datos mensuales o en los resultados anuales preliminares disponibles en enero de 2005, las llegadas de turistas internacionales alcanzaron la cifra sin precedentes de 760 millones de turistas, que corresponde a un incremento del 10%. La última vez que se registró un porcentaje comparable fue hace 20 años, en 1984, cuando el turismo internacional se recuperó de la constante debilidad de la economía que caracterizó los primeros años del decenio de 1980 debido a la segunda crisis del petróleo.

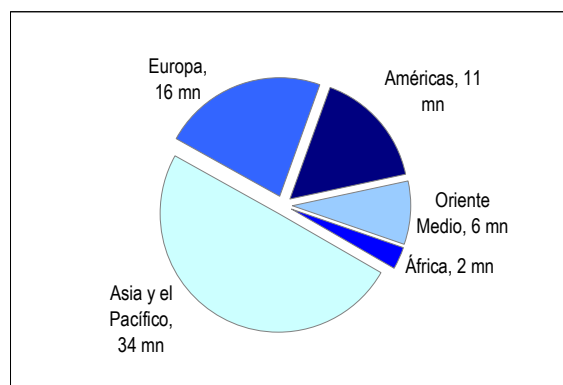
Después de tres años de estancamiento, el turismo internacional se recuperó de forma espectacular en 2004, y la gran mayoría de los destinos arrojaron resultados positivos y numerosas cifras sin precedentes. En el primer semestre del año, el crecimiento alcanzó su punto máximo como reacción a las cifras negativas registradas en el mismo período de 2003 debido a la guerra en Irak y al SRAS. Tal como se anunció en el número anterior del *Barómetro OMT del Turismo Mundial*, en octubre del año pasado, el crecimiento disminuyó en la segunda mitad del

año porque los datos de partida del mismo período del año anterior eran mucho más elevados. No obstante, el crecimiento alcanzó el 8% entre septiembre y diciembre. En todo el año, el crecimiento sólo cayó por debajo del 8% en el mes de agosto (+4%). Aunque no pretendemos restar importancia a los devastadores efectos del tsunami, éste no afectará en gran medida los resultados de 2004, como sucedió en la última semana del año, si bien podría tener efectos en los meses siguientes, lo que se evaluará en la sección relativa a las perspectivas para 2005.

El año pasado, todas las regiones experimentaron un crecimiento, particularmente destacado en Asia y el Pacífico (+29%) y Oriente Medio (+20%). También se registró un crecimiento de dos cifras en las Américas (+10%), mientras que África (+7%) y Europa (+4%) arrojaron resultados considerablemente inferiores al promedio mundial, aunque bastante mejores que los registrados en años anteriores. Si bien es indudable que el salto de 2004 debería entenderse sobre todo como una reacción ante los malos resultados de 2003 a consecuencia de la guerra en Irak, el SRAS y la débil economía, comparado con las cifras históricas registradas en 2002, el incremento sigue siendo de 57 millones (+8%). Asia y el Pacífico compensaron con creces sus pérdidas del 9% registradas en 2003 y, en comparación con 2002, las cifras actuales siguen siendo un 17% superiores. Los resultados por subregiones también son positivos. Las únicas dos subregiones cuyos resultados no mejoraron fueron América del Norte y Europa Occidental, al reducirse en 6 millones y 1 millón, respectivamente, las cifras obtenidas con respecto a las registradas en 2000.

En términos absolutos, el número de llegadas de turistas internacionales en todo el mundo se incrementó en 69 millones, lo que representa un volumen equivalente a un nuevo "destino" de casi el tamaño de Francia, el primer destino del mundo en términos de llegadas turísticas internacionales. Todas las regiones se beneficiaron de este incremento, aunque en diverso grado. Casi la mitad de todas las nuevas llegadas se registraron en Asia y el Pacífico, superando los 34 millones. Europa, que crece a un ritmo más lento pero partiendo de cifras mucho más elevadas, ocupa el segundo lugar con un incremento de 16 millones de llegadas. Los países de las Américas acogieron a 11 millones más de turistas internacionales, mientras que las llegadas a Oriente Medio y África se incrementaron en 6 y 2 millones, respectivamente.

Nuevas llegadas en el 2004 por región (69 millones en el mundo)



Fuente: Organización Mundial del Turismo (OMT) ©

Delivered by http://www.e-unwto.org  
 Lic. Sergio González (194-07-155)  
 mmes, 30 de junio de 2009 9:43:54

## ¿Hacia dónde va el mercado?

En 2004, el turismo mundial se caracterizó ante todo por la fuerte recuperación de Asia y el Pacífico después del retroceso experimentado en 2003 a consecuencia del SRAS, y por la mejora de los resultados en las Américas. La recuperación de la economía mundial, en particular de la economía de importantes mercados emisores americanos y europeos, junto con la fuerza de las economías asiáticas, contribuyeron a los excelentes resultados del turismo en 2004. El temor por los efectos de los precios del petróleo disminuyó en términos generales con el tiempo y dichos incrementos fueron absorbidos por la economía, por lo que no minaron la confianza del consumidor.

En los últimos años, el turismo también se ha caracterizado por la redistribución de los movimientos turísticos bajo la influencia de los tipos de cambio. Ante todo, Europa ha luchado por adaptarse a la creciente y continua fuerza del euro (y de algunas divisas estrechamente relacionadas, como la corona danesa o la corona sueca). Aunque el tráfico interregional empezó a mejorar en 2004, algunos destinos de la zona euro tienen dificultades para competir con destinos menos caros en otros lugares del mundo. Esto no sólo es válido para los viajeros de países no europeos, sino también para los viajeros europeos para quienes los precios fuera de la zona euro se han reducido considerablemente. Los destinos que se enfrentaron a una desventaja similar fueron Canadá (frente a Estados Unidos), Australia, Nueva Zelanda y la mayoría de los países del África meridional. Los destinos que se beneficiaron de una moneda relativamente débil en comparación con los principales mercados emisores fueron Estados Unidos, México, el Caribe, América Central y del Sur, Asia nororiental, sudoriental y meridional, Oriente

Medio y Reino Unido (de los mercados emisores europeos).

El crecimiento de la economía mundial favoreció particularmente al turismo de negocios, que si bien se recupera con más lentitud que el turismo de ocio, está registrando mejores resultados que en los tres últimos años. En 2004 también se consolidaron más aún las tendencias identificadas anteriormente con respecto al perfil del consumidor: reservas cada vez más frecuentes de viajes por Internet y la continua expansión de las compañías aéreas de bajo coste; viajes por cuenta propia; estancias más cortas y vacaciones más frecuentes; viajes de motivación, reservas de última hora y sensibilidad a los precios.

### Abreviaturas y signos usados

\* = cifra o dato preliminar  
 .. = cifra o dato (aún) no disponible  
 mn: millón (1.000.000)

T1: enero, febrero y marzo  
 T2: abril, mayo y junio  
 T3: julio, agosto y septiembre  
 T4: octubre, noviembre y diciembre

AHF: año en curso hasta la fecha, variación de los meses con datos disponibles comparado con el mismo período del año anterior. Los totales (sub) regionales son aproximaciones basadas en los países con datos disponibles.

### Serie llegadas de turistas internacionales

TF: llegadas de turistas internacionales a las fronteras (excluyendo los visitantes del día);  
 VF: llegadas de visitantes internacionales a las fronteras (incluidos turistas y visitantes del día);  
 TCE: llegadas de turistas internacionales a establecimientos turísticos colectivos;  
 THS: llegadas de turistas internacionales a hoteles y establecimientos asimilados;  
 NHS: pernoctaciones de turistas internacionales en hoteles y establecimientos asimilados;  
 NCE: pernoctaciones de turistas internacionales en establecimientos turísticos colectivos

### Series ingresos y gastos por turismo internacional

Todos los porcentajes son derivados de series no ajustadas temporalmente en moneda local, a menos que se indique lo contrario (\$: \$EE.UU.; €: euro; sa: ajustado temporalmente)

### Llegadas de turistas internacionales por (sub)regiones

	Año completo				Previsión para el año 2004 completo					Cuota de mercado					
	2000	2001	2002	2003	00/99	01/00	02/01	03/02	total	Variación 04*/03	Variación 04*/02	2003	2004		
	abs. (mn)				Variación (%)					abs. (mn)	abs. (mn)	%	abs. (mn)	%	
<b>Mundo</b>	<b>686</b>	<b>684</b>	<b>703</b>	<b>691</b>	<b>6,9</b>	<b>-0,3</b>	<b>2,8</b>	<b>-1,7</b>	<b>760</b>	<b>69</b>	<b>10</b>	<b>57</b>	<b>8</b>	<b>100</b>	<b>100</b>
<b>África</b>	<b>29</b>	<b>29</b>	<b>30</b>	<b>31</b>	<b>4,9</b>	<b>2,3</b>	<b>2,2</b>	<b>3,1</b>	<b>33</b>	<b>2</b>	<b>7</b>	<b>3</b>	<b>10</b>	<b>4,5</b>	<b>4,3</b>
África del Norte	10	11	10	11	8,1	4,7	-2,6	4,6	13	2	17	2	22	1,6	1,7
África Subsahariana	18	19	19	20	3,2	0,9	5,0	2,4	20	0	1	1	4	2,9	2,7
<b>Américas</b>	<b>128</b>	<b>122</b>	<b>117</b>	<b>113</b>	<b>5,1</b>	<b>-4,7</b>	<b>-4,5</b>	<b>-3,1</b>	<b>124</b>	<b>11</b>	<b>10</b>	<b>7</b>	<b>6</b>	<b>16,4</b>	<b>16,3</b>
América del Norte	91	86	83	77	5,2	-5,6	-3,6	-7,0	85	7	9	1	2	11,2	11,1
El Caribe	17	17	16	17	6,4	-1,7	-4,8	6,2	18	1	6	2	13	2,5	2,4
América Central	4	4	5	5	8,9	1,6	6,5	4,2	6	1	17	1	22	0,7	0,8
América del Sur	15	14	13	14	2,3	-4,9	-12,8	7,9	16	2	15	3	24	2,0	2,1
<b>Asia y el Pacífico</b>	<b>115</b>	<b>121</b>	<b>131</b>	<b>119</b>	<b>12,3</b>	<b>4,9</b>	<b>8,8</b>	<b>-9,0</b>	<b>153</b>	<b>34</b>	<b>29</b>	<b>22</b>	<b>17</b>	<b>17,3</b>	<b>20,2</b>
Asia del Nordeste	63	66	74	68	13,2	5,3	12,6	-8,8	88	20	30	13	18	9,8	11,5
Asia del Sudeste	37	40	42	36	13,0	7,6	5,6	-13,7	48	12	33	6	14	5,3	6,3
Oceania	9	9	9	9	8,4	-2,0	0,8	-1,0	10	1	13	1	12	1,3	1,3
Asia Meridional	6	6	6	6	5,4	-4,5	0,4	9,0	8	1	20	2	31	0,9	1,0
<b>Europa</b>	<b>390</b>	<b>388</b>	<b>397</b>	<b>399</b>	<b>5,8</b>	<b>-0,5</b>	<b>2,5</b>	<b>0,4</b>	<b>414</b>	<b>16</b>	<b>4</b>	<b>17</b>	<b>4</b>	<b>57,7</b>	<b>54,6</b>
Europa del Norte	47	45	46	47	0,0	-4,3	3,5	2,1	51	3	7	4	9	6,9	6,7
Europa Occidental	140	136	138	136	5,5	-2,7	1,6	-1,4	139	3	2	1	1	19,7	18,3
Eur. Central/Oriental	62	63	66	68	1,6	1,9	3,2	3,4	73	5	8	8	12	9,8	9,6
Eu. Mediterránea Meridional	141	144	148	148	10,4	2,1	2,7	0,1	152	4	3	4	3	21,4	20,0
<b>Oriente Medio</b>	<b>24</b>	<b>24</b>	<b>28</b>	<b>29</b>	<b>13,0</b>	<b>-1,0</b>	<b>16,1</b>	<b>3,4</b>	<b>35</b>	<b>6</b>	<b>20</b>	<b>7</b>	<b>24</b>	<b>4,2</b>	<b>4,6</b>

Fuente: Organización Mundial del Turismo (OMT) ©

(Cifras procedentes de la OMT, enero de 2005)

Véase el cuadro de la página 3 de abreviaturas y signos usados

El tráfico a destinos lejanos también experimentó una fuerte recuperación después de tres años difíciles, lo que se tradujo en un crecimiento considerable del tráfico aéreo. Asimismo, las compañías aéreas de bajo coste siguieron impulsando el sector. En Europa, la red de rutas aéreas siguió expandiéndose, llegando también a destinos de Europa Central y del Este como Tallinn, Riga, Varsovia, Cracovia, Wrocław, Praga, Bratislava, Budapest, Ljubljana y Zagreb. 2004 también fue testigo del avance de las compañías aéreas de bajo coste en Asia y el Pacífico y Oriente Medio. Las compañías aéreas también se expandieron en términos de tráfico interregional. Por ejemplo, Virgin Atlantic ya vuela desde el Reino Unido a más de 20 destinos de África, las Américas, y Asia y el Pacífico. Asimismo, la nueva compañía aérea española Air Madrid vuela desde España a ocho destinos en Latinoamérica.

En 2004, la industria de cruceros también arrojó resultados positivos constantes. Las cifras registradas en los tres primeros trimestres de 2004 para las flotas miembros de la Asociación Internacional de Líneas de Cruceros (CLIA) muestran que el número de pasajeros de cruceros en todo el mundo se incrementó un 10%, ascendiendo a 7,9 millones en total.

### Ingresos por turismo internacional

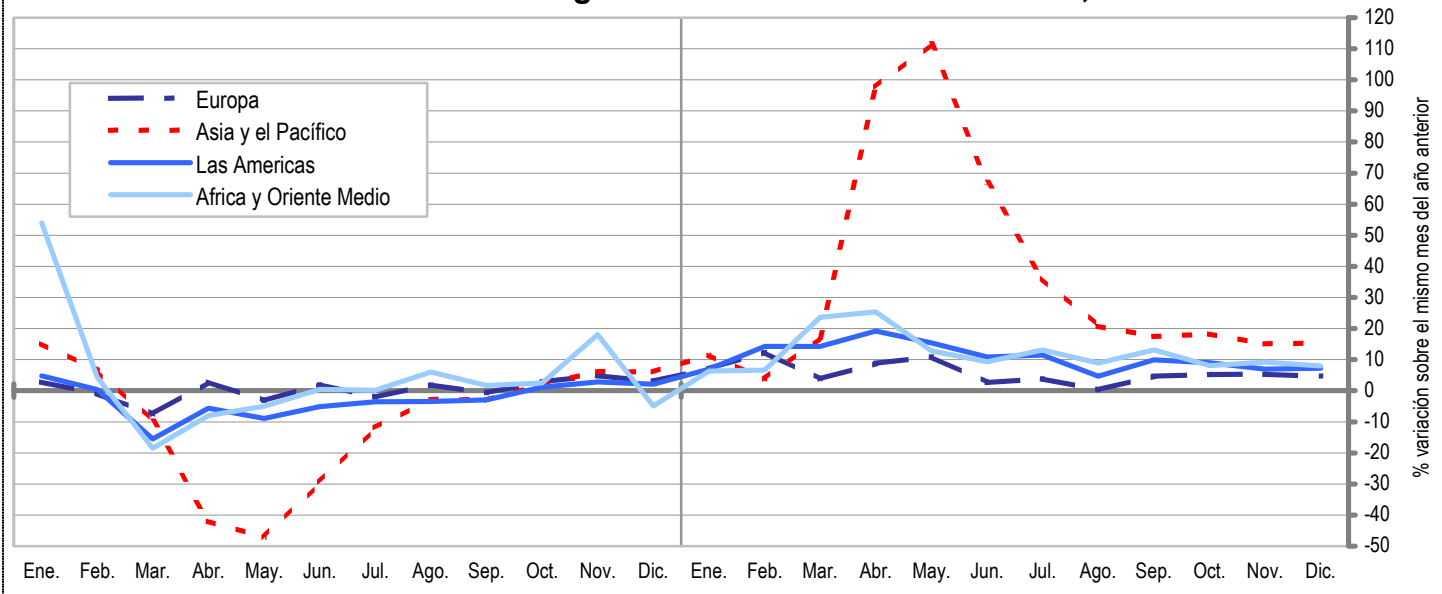
Aún es demasiado pronto para calcular los ingresos para 2004, ya que la mayoría de los países sólo disponen de datos para los primeros tres trimestres del año. Sin embargo, se prevé que la tasa de crecimiento de los ingresos por turismo internacional será igual o superior a la tasa de crecimiento de las llegadas. En los cuadros sobre este tema puede observarse que en muchos países que notifican ambos indicadores, el crecimiento de los ingresos es mayor que el de las llegadas. El entorno económico no restringió los gastos como antes, y es probable que la recuperación del tráfico a destinos lejanos también haya contribuido al aumento de los ingresos. En el próximo número del *Barómetro OMT del Turismo Mundial* (junio de 2005) se presentarán datos agregados sobre los ingresos mundiales y por regiones, así como un análisis detallado.

La Secretaría de la OMT ha reunido los datos incluidos en esta sección durante el mes de enero, basándose en los resultados preliminares publicados por las instituciones de los diversos países y territorios a través de sitios Web, comunicados de prensa, boletines, o facilitados a través de contactos directos con los funcionarios, o por medio de organizaciones internacionales como la Caribbean Tourism Organisation (CTO), la Pacific Asia Travel Association (PATA) o la Comisión Europea de Turismo (CET). Cuando sea necesario, se incluirán datos actualizados sin previo aviso.

En los cuadros correspondientes a las llegadas turísticas internacionales en las diversas regiones de la OMT, se han seleccionado series que pueden servir de indicador de la evolución del volumen de turismo en destinos seleccionados. Las series mensuales representadas no siempre coinciden con las series anuales publicadas normalmente sobre los diversos países (por ejemplo, llegadas de visitantes o pernoctaciones, en lugar de llegadas de turistas), y a veces sólo reflejan una parte de la afluencia total de turistas (por ejemplo, tráfico aéreo o puntos de entrada específicos). Para más información, véase la indicación sobre las series y las notas. Los datos sobre los ingresos por turismo internacional proporcionan información adicional sobre la evolución del turismo receptor, mientras que los datos sobre los gastos por turismo internacional sirven de indicador de la evolución experimentada por el turismo emisor. Ambas series corresponden respectivamente a las entradas en concepto de Crédito de viajes y Débito de viajes del sector Servicios de la Balanza de Pagos. Para que las fluctuaciones del tipo de cambio no influyan en los porcentajes incluidos en los cuadros, éstos se calculan sobre la base de la divisa local, salvo que se indique lo contrario.

**Se ruega a los países no incluidos en este resumen y que dispongan de datos mensuales que se pongan en contacto con la Secretaría de la OMT a través de la dirección [barom@world-tourism.org](mailto:barom@world-tourism.org).**

**Evolución mensual de llegadas de turistas internacionales, 2003-2004\***



Fuente: Organización Mundial del Turismo (OMT) ©

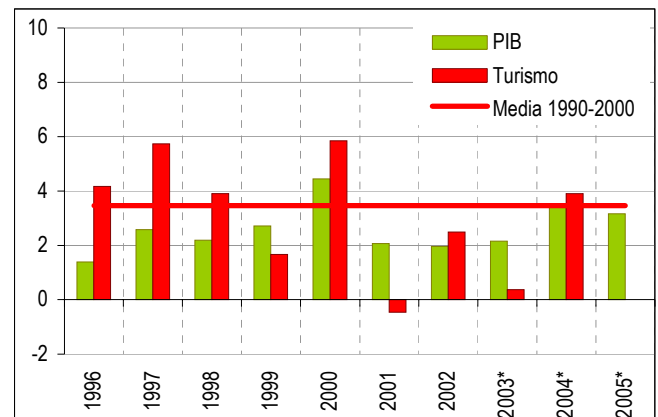
Delivered by http://www.e-unwto.org  
 Lic. Sergio González (194-07-155)

# Resultados por regiones

## Europa

En el marco de una recuperación del turismo mundial de dos cifras, Europa es la región que peores resultados ha registrado, aunque debe tenerse en cuenta que, a diferencia de las Américas y de Asia y el Pacífico, también arrojó resultados positivos en 2002 y 2003. Las llegadas de turistas internacionales se incrementaron un 4%, impulsadas en particular por los resultados comparativamente positivos de los países de Europa Central y del Este (+8%) y Europa del Norte (+7%). En esta última subregión, se registraron cifras altas en todos los destinos excepto en Finlandia (-1% en términos de pernoctaciones hasta octubre) y Dinamarca (-0,3% en términos de pernoctaciones hasta octubre). El crecimiento

Crecimiento económico (PIB) y de las llegadas de turistas internacionales Europa % variación respecto al año anterior



Fuente: FMI, Organización Mundial del Turismo (OMT) ©

### Llegadas de turistas internacionales por países de destino

Series	Año completo			Datos mensuales o trimestrales (% variación sobre el mismo periodo del año anterior)																
	2003	03/02	04*/03	Series	2004*												2003			
	(1000)		(%)		AHF	T1	T2	T3	T4	jul.	ago.	sep.	oct.	nov.	dic.	T1	T2	T3	T4	
<b>Europa</b>	<b>398.945</b>	<b>0,4</b>	<b>3,9</b>		<b>5,2</b>	<b>7,4</b>	<b>7,1</b>	<b>2,7</b>	<b>5,3</b>	<b>3,9</b>	<b>0,2</b>	<b>4,7</b>	<b>5,4</b>	<b>5,8</b>	<b>4,8</b>	<b>-2,6</b>	<b>0,4</b>	<b>-0,2</b>	<b>3,4</b>	
<b>Europa del Norte</b>	<b>47.368</b>	<b>2,1</b>	<b>6,8</b>		<b>6,7</b>	<b>8,4</b>	<b>9,8</b>	<b>6,0</b>	<b>2,8</b>	<b>6,8</b>	<b>5,9</b>	<b>5,0</b>	<b>2,1</b>	<b>2,8</b>	<b>3,5</b>	<b>3,9</b>	<b>-1,7</b>	<b>1,3</b>	<b>6,6</b>	
Dinamarca	TCE	2.016	0,3	NHS(1)	-0,3	7,1	2,0	-2,5		0,4	-3,2	-8,0	-7,2			-8,8	-0,7	2,2	1,3	
Finlandia	TF	2.601	-9,5	NHS(2)	-1,0	0,4	-1,6	-1,4		1,9	-4,7	-1,1	-2,2			1,6	0,7	5,8	1,8	
Islandia	TCE	771	9,5	THS(2)	10,5	12,2	7,5	9,4		15,8	5,4	3,1	30,0	8,8		1,1	11,1	10,9	24,0	
Irlanda	TF	6.369	5,0	TF	2,7	8,4	3,4	-0,6		4,3	-3,5	-2,6	2,4			-0,3	5,7	7,0	5,8	
Noruega	TCE	3.269	5,1	NHS	5,3	5,7	8,9	2,7		3,5	0,2	6,5	3,8	11,8		-11,0	-9,9	-5,1	1,0	
Suecia	TF	7.627	2,3	NCE(3)	3,0	3,3	3,8	2,0		1,0	3,1	2,4	6,2	1,0		-2,0	0,3	-2,7	5,9	
Reino Unido	VF	24.715	2,2	VF	11,1	11,2	15,5	11,9		12,5	13,4	9,4	1,4	4,4		9,2	-4,7	-0,3	7,7	
<b>Europa Occidental</b>	<b>136.070</b>	<b>-1,4</b>	<b>2,3</b>		<b>2,2</b>	<b>2,2</b>	<b>3,3</b>	<b>0,8</b>	<b>3,3</b>	<b>3,0</b>	<b>-3,4</b>	<b>3,5</b>	<b>3,7</b>	<b>5,8</b>	<b>0,6</b>	<b>0,7</b>	<b>-2,1</b>	<b>-3,0</b>	<b>0,5</b>	
Austria	TCE	19.078	2,5	TCE	2,1	3,6	5,1	0,5		6,7	-5,1	1,6	-4,8	-2,3		-2,6	6,2	4,7	3,6	
Francia	TF	75.048	-2,6	NHS	0,1	0,4	0,4	-1,4	2,2	0,6	-5,4	1,5	4,2	4,4	-2,7	-4,2	-11,0	-13,3	-10,5	
Alemania	TCE	18.392	2,4	TCE	9,7	9,7	12,8	8,4		8,4	6,0	11,1	6,4	9,6		2,1	-0,8	1,3	8,4	
Países Bajos	TCE	9.181	-4,3	TCE	4,4	0,3	4,5	2,3		4,4	-3,7	8,8	8,0	19,5		-8,2	-5,6	-3,8	0,5	
Suiza	TF	6.530	-4,9	NHS	2,2	-0,1	6,7	1,1		3,9	-2,9	3,3				-6,2	-6,3	-3,6	-1,2	
<b>Eur. Central/Oriental</b>	<b>67.756</b>	<b>3,4</b>	<b>7,9</b>		<b>15,8</b>	<b>18,3</b>	<b>16,7</b>	<b>13,6</b>	<b>16,7</b>	<b>14,6</b>	<b>12,7</b>	<b>13,6</b>	<b>17,8</b>	<b>15,8</b>	<b>16,0</b>	<b>-13,5</b>	<b>6,4</b>	<b>12,0</b>	<b>1,0</b>	
Bulgaria	TF	4.048	17,9	TF	15,1	24,6	19,4	14,7		18,4	13,2	11,7	2,1	-2,3		2,0	15,4	22,2	23,4	
Rep. Checa	TCE	5.076	7,0	18,2	TCE	22,8	26,2	24,3	20,0		20,5	22,9	15,9			-12,3	-7,4	23,5	24,1	
Hungría	VF/2	15.706	-1,0	VF	9,5	13,5	9,0	6,3		6,1	5,6	7,5	12,7	20,4		-93,3	-89,3	-89,4	-92,4	
Letonia	TF	971	14,5	VF	23,9	17,7	9,7	26,6	41,8		25,8	18,6	40,6	47,2	40,2	37,7	15,4	8,5	9,8	7,7
Lituania	TF	1.491	4,4	TCE	38,2	26,2	32,4	46,0									-2,4	4,9	16,0	21,5
Polonia	TF	13.720	-1,9	4,2	VF	19,1	19,8	21,9	17,0		19,3	16,6	14,8	24,1	11,8		-8,0	0,7	6,3	9,6
Eslovaquia	TCE	1.387	-0,9	TCE	-0,4	-0,6	4,8	-3,0		-4,7	-6,3	6,1					6,1	-1,7	-2,4	-3,6
<b>Eu. Mediterránea Meridional</b>	<b>147.751</b>	<b>0,1</b>	<b>2,6</b>		<b>2,6</b>	<b>8,3</b>	<b>5,4</b>	<b>-1,3</b>	<b>2,1</b>	<b>-0,7</b>	<b>-3,7</b>	<b>1,5</b>	<b>1,9</b>	<b>1,0</b>	<b>3,6</b>	<b>-3,2</b>	<b>0,8</b>	<b>-2,9</b>	<b>6,6</b>	
Andorra	TF	3.138	-7,4	TF	-11,4	-11,3	-9,3	-14,6		-14,2	-15,6	-13,1	1,4	-17,4		-12,8	-2,4	-5,7	-5,1	
Croacia	TCE	7.409	6,7	6,9	TCE	6,9	21,7	0,9	8,5	13,4	13,0	2,4	15,7	11,2	17,4	19,2	-26,0	11,9	5,4	16,9
Chipre	TF	2.303	-4,8	TF	2,0	6,6	8,2	-1,7	-1,7		-3,8	-6,0	5,6	2,6	-7,9	-6,2	-13,4	-11,9	-0,5	3,2
Israel	TF	1.063	23,4	TF	44,0	82,5	55,5	33,5		30,3	37,3	32,0	13,2	21,6		-24,4	32,9	43,6	40,2	
Italia	TF	39.604	-0,5	TF	-5,7	10,0	2,7	-16,0		-15,3	-18,8	-13,3	-14,9				1,4	-3,4	-4,1	10,5
Malta	TF	1.127	-0,6	TF	3,7	-3,2	2,2	4,3		3,3	3,3	6,7	16,6	2,5			-1,8	4,1	2,2	-10,3
Portugal	TF	11.707	0,5	NHS	-1,3	-3,4	-1,6	-2,4		-8,2	-2,5	4,1	5,2	4,5			-3,8	2,7	-2,7	-2,6
Serbia y Montenegro	TCE	481	7,4	TCE	21,0	19,4	23,7	19,9		21,1	25,6	12,2					-0,3	2,8	13,9	5,4
Eslovenia	TCE	1.373	5,5	9,0	TCE	9,0	5,8	8,0	11,7	7,0	13,1	10,7	11,5	14,5	-0,3	2,0	-0,4	5,5	7,5	5,7
España	TF	51.830	-1,0	3,4	TF	3,4	5,4	0,3	1,4	10,0	0,6	-0,8	5,7	8,8	9,2	12,9	-2,7	4,0	-3,1	-1,8
Turquía	TF	13.341	4,3	TF	26,9	43,4	46,2	17,4	17,6	24,1	13,8	14,2	12,5	23,0	23,5		-4,9	-10,3	10,3	14,0

Fuente: Organización Mundial del Turismo (OMT) ©

(Cifras procedentes de la OMT, enero de 2005)

Véase el cuadro de la página 3 de abreviaturas y signos usados

(1) Se incluye viviendas de vacaciones

(2) Únicamente hoteles

(3) Hoteles de ciudad, hoteles de resorts, villas de vacaciones y alberges juveniles

fue particularmente destacado en el Reino Unido (+11% visitantes hasta noviembre), ya que el tráfico en el país procedente de Europa (+10%) y de los mercados de ultramar (+10% y +15% de los mercados americano y asiático de larga distancia, respectivamente) experimentó un fuerte crecimiento. En Europa Central y del Este, la ventaja que ofreció el tipo de cambio y los factores positivos derivados de la adhesión de 10 nuevos miembros (Chipre, Eslovaquia, Eslovenia, Estonia, Hungría, Letonia, Lituania, Malta, Polonia y República Checa) a la Unión Europea (UE), determinaron unas tasas de crecimiento positivas en casi todos los destinos principales –estimado en +18% en la República Checa y en +4% en Polonia con respecto a los resultados para todo el año, y en +10% en Hungría hasta noviembre, así como unos resultados excepcionales en Lituania (+38% hasta septiembre) y Letonia (+24% para los resultados anuales).

En cambio, los resultados fueron mucho más

modestos en la Europa meridional y mediterránea (+3%) y en Europa occidental (+2%). Si bien algunos destinos importantes de Europa occidental presentaron tasas de crecimiento que oscilaban entre el 2% y el 4% (Austria, Países Bajos y Suiza), en Alemania éste aumentó un 10% hasta noviembre, mientras que las llegadas a Francia se estancaron (+0,1%). Los destinos más maduros en la zona euro se vieron particularmente afectados por la mayor competencia de destinos no pertenecientes a esta zona, no sólo en Europa, sino también en África del Norte (Marruecos y Túnez) y Oriente Medio (Egipto), y por la competencia de destinos lejanos en las Américas (América del Norte y el Caribe) y en Asia y el Pacífico. Algunos destinos establecidos, como Italia (-6% de llegadas turísticas hasta octubre), Francia (+0,1%) y Portugal (-1,3% de pernoctaciones hasta noviembre) arrojaron resultados particularmente insatisfactorios.

Ingresos por turismo internacional											Series	Gastos por turismo internacional										
\$EEUU		Monedas locales (% sobre año anterior)									\$EEUU		Monedas locales (% sobre año anterior)									
2003	2003	2004*								2003	2003	2004*										
(millones)	T1-T4	T3	T4	AHF	T1	T2	T3	T4	oct.	nov.	(millones)	T1-T4	T2	T3	T4	AHF	T1	T2	T3	oct.	nov.	
<b>Europa</b>																						
<i>Europa del Norte</i>																						
5.265	-7,7	-4,8	-14,5	-3,8	-9,1	-7,4	2,3				Dinamarca	6.658	-4,7	-1,2	-3,4	-7,7	-3,6	-5,2	-5,7	-0,4		
1.894	0,0	0,0	0,0	-3,8	-4,0	-2,3	-4,5				Finlandia	2.407	0,5	0,0	0,0	2,0						
3.875	4,7	9,0	7,8	1,2	8,5	5,9	-5,0				Irlanda	4.709	6,2	10,1	2,8	2,0	-0,1	3,4	-2,1	-0,3		
2.541	3,5	6,8	8,7	17,3	16,1	15,3	17,1		9,7	40,7	Noruega	6.408	16,0	12,4	16,9	21,9	22,2	30,1	18,9	13,6	38,1	38,3
5.304	-6,1	-7,6	-5,1	-7,0	0,5	-0,9	-16,9				Suecia	8.296	-5,7	-11,4	1,2	0,9	4,6	13,3	16,3	-11,8		
22.752	1,1	1,1	3,4	9,2	4,9	17,5	7,6		4,9	5,5	Reino Unido	48.477	7,2	3,4	9,1	5,7	4,3	3,5	5,7	3,1	6,1	4,3
<i>Europa Occidental</i>																						
14.068	4,6	9,2	4,4	-1,5	0,0	-9,0	2,3				Austria	11.761	4,8	2,7	1,0	11,5	-9,1	-16,3	-17,5	-1,2		
8.130	-1,4	-3,0	-3,3	3,5	5,9	1,3	3,7				Bélgica	12.124	0,1	1,0	-1,4	-0,1	2,4	4,1	3,8	0,2		
37.038	-5,4	-7,1	-3,9	1,6	-0,7	3,8	-0,7		2,4	8,3	Francia	23.576	0,6	0,7	1,1	-6,5	9,3	8,9	16,1	5,6	6,4	6,8
22.984	1,3	2,1	2,9	3,2	3,0	6,1	1,3		-1,1	6,4	Alemania	64.689	3,0	4,2	3,8	2,5	1,6	2,0	1,1	0,6	-2,2	15,3
2.793	2,3	2,1	1,9	11,2	16,1	10,3	8,4				Luxemburgo	2.389	5,0	-2,7	12,3	11,5	8,8	41,5	6,6	-3,4		
9.249	-0,6	5,4	-1,7	-1,1	-5,4	2,5	-1,4				Países Bajos	14.609	-7,0	-8,1	0,0	-13,0	3,7	16,4	7,2	-4,6		
9.325	2,6	1,6	4,5	1,3	-0,5	2,8	1,8				Suiza	7.471	-2,4	-2,8	-1,6	-1,7	2,5	1,5	3,1	2,4		
<i>Eur. Central/Oriental</i>																						
1.658	21,3	21,9	28,6	20,8	28,7	23,5	18,8		10,2		Bulgaria	750	17,7	10,7	18,5	28,6	17,7	25,9	24,6	11,9	5,7	
3.556	4,2	12,0	12,8	6,7	9,3	7,8	7,2		3,1		Rep. Checa	1.934	5,6	-1,6	6,4	8,7	7,1	9,3	7,1	5,6		
674	1,8	-3,0	6,7	0,4	13,0	18,2	-23,3				Estonia	321	16,6	23,3	2,1	24,2	3,9	14,3	4,6	-4,4		
3.440	-12,1	-16,3	-1,7	-10,1	-11,5	-11,8	-7,7				Hungría	€ 2.023	-1,7	1,0	8,1	0,4	5,8	19,1	-4,2	4,7		
222	28,2	43,1	11,0	9,8	31,6	13,9	1,2				Letonia	328	32,4	20,4	39,3	46,6	0,0	1,0	-0,4	-0,3		
638	4,0	5,7	13,1	18,9	29,3	3,2	25,7				Lituania	471	15,1	7,7	11,9	35,4	26,6	36,4	22,7	23,5		
449	12,5	18,2	14,1	5,9	16,4	6,8	3,1		13,8	-14,3	Rumania	€ 478	12,5	4,0	2,5	36,2	-4,9	25,0	17,6	-6,6	-53,2	-23,8
4.502	8,0	8,0	12,8	21,5	17,1	24,8	21,3				Fed. de Rusia	\$ 12.880	14,1	1,2	17,1	27,6	26,4	23,1	29,7	25,9		
865	-3,3	-7,8	-29,2	-15,3	-16,5	-22,9	-8,5		-13,5		Eslovaquia	573	5,0	-7,1	4,5	14,5	14,2	-13,0	4,6	49,7		
935	18,7	18,4	31,1	29,5	22,9	26,6	36,4				Ucrania	\$ 789	20,1	24,0	22,0	15,3	6,5	12,1	41,4	-29,8		
<i>Eu. Mediterránea Meridion.</i>																						
6.376	67,3	71,3	51,2	9,1	11,8	-13,6	15,8				Croacia	\$ 672	-13,9	-28,1	-12,2	-3,2	22,9	33,3	14,0			
2.016	-10,4	-4,2	-9,8	-2,9	-6,0	2,4	-6,1		3,1	-11,4	Chipre	632	3,3	-8,0	-12,7	30,7	27,2	27,2				
10.701	-7,7	-6,3	-9,3	9,1	14,7	7,4	11,4		0,8	-0,8	Grecia	2.386	-16,2	-26,9	-22,7	-10,1	6,8	25,1	12,9	-0,7	-3,1	-4,5
2.039	0,0	7,8	10,0	14,4	15,6	18,2	10,2				Israel	\$ 2.550	0,3	13,3	0,8	13,9	12,1	32,8	10,5	5,2		
31.222	-2,1	-4,3	1,2	3,5	10,9	12,1	-2,4		-9,8		Italia	20.528	2,4	-1,6	3,2	-0,9	-10,1	1,2	-15,1	-10,9	-20,5	
696	5,8	4,3	2,7	5,1	14,4	-4,8	8,5				Malta	215	21,8	33,9	28,7	27,1	-0,1	3,6	-5,5	1,3		
6.937	1,2	-2,3	6,3	9,6	8,0	13,6	8,6		5,9		Portugal	2.703	0,3	-3,9	-0,9	9,2	8,0	8,8	6,8	8,7	6,5	
1.342	7,0	9,5	8,0	11,2	9,0	11,3	9,4		14,2	23,4	Eslovenia	756	7,9	10,6	10,5	9,7	11,1	17,5	11,0	8,7	13,7	13,8
41.770	3,7	3,9	2,3	0,4	4,0	-2,2	-0,2		2,6		España	8.285	4,2	0,6	5,6	8,6	19,8	22,3	23,0	17,5	14,8	
13.203	10,9	20,5	19,0	18,7	42,6	44,8	8,9		12,9	5,6	Turquía	\$ 2.113	12,4	-19,7	16,6	45,2	17,7	13,0	38,4	5,8	19,5	24,4

Fuente: Organización Mundial del Turismo (OMT) ©

(Cifras procedentes de la OMT, enero de 2005)

Véase el cuadro de la página 3 de abreviaturas y signos usados



En este contexto, la excepción fue España, ya que, a pesar de la fuerza del euro y de los trágicos acontecimientos del 11 de marzo en Madrid, las llegadas turísticas de todo el año registraron un crecimiento superior al 3%, tendencia que sin embargo no se reflejó en los ingresos por turismo, que apenas aumentaron un 0,4% hasta octubre. En Grecia, los Juegos Olímpicos no parecen haber tenido el efecto positivo en las llegadas previsto en un principio, aunque sí repercutieron considerablemente en términos de ingresos por turismo (+9% hasta noviembre). Esto mismo es aplicable a Portugal, donde la celebración de la Eurocopa de Fútbol no se tradujo en el aumento del número de pernотaciones, aunque sin duda contribuyó a mejorar los ingresos por turismo (+10% hasta octubre). Por otra parte, algunos destinos emergentes importantes para el turismo de ocio situados fuera de la zona euro, como Turquía, (+27%), Eslovenia (+9%) y Croacia (+7%) arrojaron resultados bastante satisfactorios. La mejora relativa de la situación de seguridad entre Israel y Palestina, y la debilidad del dólar de los Estados Unidos contribuyeron a los extraordinarios resultados de Israel (+44% hasta noviembre).

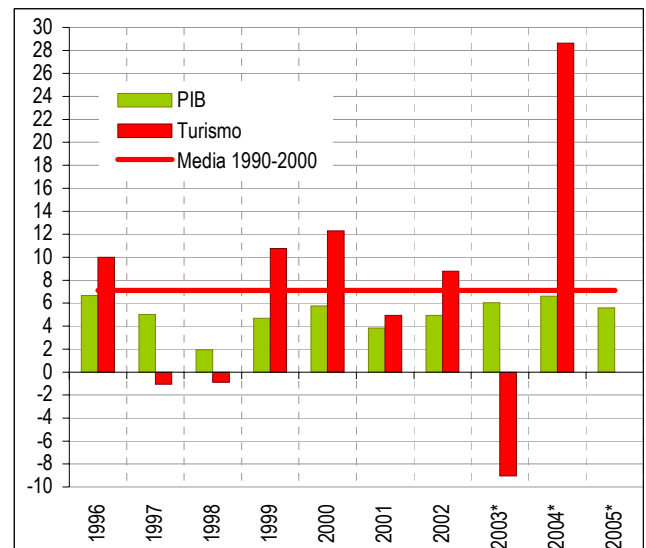
En términos de mercados emisores, y a pesar de la fuerza del euro, el tráfico hacia Europa procedente de Estados Unidos en 2004 se recuperó gradualmente. Los viajes pospuestos desde hacía mucho tiempo debido a factores económicos y geopolíticos (los trágicos eventos del 11 de septiembre y las guerras en Afganistán e Irak) empezaron por fin a materializarse. Esta misma tendencia se observó en las llegadas procedentes de Japón, restringidas en los últimos años por la situación económica y por el SRAS. Esta recuperación fue particularmente notoria en Francia (+6% en términos de pernотaciones de visitantes procedentes de Estados Unidos y +7% de Japón), Italia, Irlanda y Reino Unido, donde las llegadas procedentes de Estados Unidos hasta noviembre se incrementaron un 9%, mientras que el número de visitantes japoneses aumentó un 44%. Por otra parte, los mercados emisores europeos seguían caracterizándose por una notable sensibilidad a los precios, en especial el alemán, que crece a un ritmo lento en todos sus destinos principales. Los gastos por turismo internacional del mercado alemán aumentaron un 1,6% en los primeros once meses de 2004. Entre los países que arrojaron resultados más positivos destacan los Países Bajos (+4% en gastos por turismo para los tres primeros trimestres del año), y Francia (+9% hasta noviembre), al recuperarse de las bajas cifras obtenidas el año anterior. El Reino Unido también arrojó mejores resultados (+4%), si bien algo inferiores en comparación con los registrados en 2003, año en el que los gastos aumentaron un 7%.

## Asia y el Pacífico

2004 fue, sin duda, el año en que la región de Asia y el Pacífico logró recuperarse totalmente, al alcanzar un crecimiento del 29% y un volumen aproximado de 154 millones de llegadas turísticas. Siguiendo la tendencia ya observada en los últimos meses de 2003, la mayoría de los destinos en Asia nororiental y sudoriental se recuperaron en gran medida de los efectos del SRAS, por lo que ambas subregiones cerraron el año con un incremento previsto del

30%. El crecimiento fue excepcional en los primeros meses de 2004, al registrarse en muchos casos tasas superiores al 100%, pero siempre en comparación con los pésimos resultados registrados en ese mismo período del año 2003. Aunque se observó una cierta deceleración con el transcurso de los meses, siguieron registrándose incrementos mensuales superiores al 14% entre agosto y noviembre en Asia nororiental y en Asia sudoriental.

Crecimiento económico (PIB) y de las llegadas de turistas internacionales  
Asia y el Pacífico % variación respecto al año anterior



Fuente: FMI, Organización Mundial del Turismo (OMT) ©

Aunque el fin del pánico generado por el SRAS y la mejora de las condiciones económicas en los principales mercados emisores como Japón (cuyos gastos internacionales por turismo aumentaron un 25% hasta noviembre) impulsaron los viajes intrarregionales, la debilidad del dólar frente al euro estimuló las llegadas desde Europa y desde las Américas, dado que los precios están con frecuencia vinculados con el dólar de los Estados Unidos. El tráfico intrarregional también fue impulsado por la simplificación de los procedimientos fronterizos y la mejora general de la capacidad de transporte aéreo, en absoluto debido a un auge de las compañías aéreas de bajo coste.

Las llegadas de turistas internacionales a Asia nororiental se incrementaron un 30%, y los destinos más afectados por el SRAS se recuperaron plenamente de las pérdidas experimentadas en términos de llegadas y de ingresos por turismo. Casi sin excepción, todos los destinos arrojaron resultados sin precedentes. En China, la recuperación del turismo emisor fue total (+27%), al superarse las cifras de 2002, y los ingresos por turismo aumentaron un 37% hasta noviembre. El constante crecimiento de la economía China también ha estimulado el turismo de negocios hacia el país, así como el turismo emisor. El mercado emisor chino aumentó un 43%, a lo que contribuyó la simplificación de los trámites administrativos para viajar. El número de países que han firmado acuerdos sobre el Estatuto de Destino Aprobado (EDA) que les permiten acoger a grupos de turistas de ocio procedentes de China asciende actualmente a 90 (en más de 60 ya están en vigor) y el número de ciudades en la China continental desde las que está permitido hacer viajes privados a Hong Kong (China) y Macao (China) se ha incrementado en 2004

hasta llegar a 32 ciudades en total en 6 provincias. La evolución del mercado emisor chino fue clave para los resultados registrados en Hong Kong (China) (+40%) y Macao (China) (+32%). Todos los demás destinos en la subregión también arrojaron incrementos de dos cifras. Japón, con un aumento del 18%, alcanzó un volumen de llegadas turísticas sin precedentes (6,1 millones). Las llegadas turísticas aumentaron un 22% en Rep. Corea, y un 34% en Taiwán (prov. de China) (entre enero y noviembre).

En Asia sudoriental la recuperación fue incluso mayor, ya que las llegadas se incrementaron un 33% después de las pérdidas de 2003, estimadas en un 14%. En Malasia (+56% hasta noviembre), Camboya (+41% para todo el año), Singapur (+36% para todo el año) y Vietnam (+22% para todo el año), las tasas de crecimiento fueron particularmente excepcionales. En todos los demás destinos éstas aumentaron un 20%. Por otra parte, los destinos de Asia

Meridional (+20%), consiguieron mantener los buenos resultados registrados en 2003 (+9%). Las llegadas turísticas a la subregión ascendieron por primera vez a unos 8 millones, estimuladas en especial por los buenos resultados para todo el año registrados en India (+24%), Sri Lanka (+13%) y Maldivas (+9%).

Las llegadas de turistas internacionales a Oceanía aumentaron un 13% hasta alcanzar 10 millones, a pesar de la fuerza relativa de algunas monedas en la subregión. El turismo receptor en los destinos principales se recuperó, en particular debido al aumento de la capacidad de transporte aéreo y a los precios competitivos, que contribuyeron asimismo al desarrollo del turismo nacional. Las llegadas a Nueva Zelanda aumentaron un 11%, mientras que en Australia (+10%) éstas superaron los 5 millones y, por lo tanto, la cifra histórica de 4,9 millones establecida el Año Olímpico 2000.

## Llegadas de turistas internacionales por países de destino

Series	Año completo			Datos mensuales o trimestrales (% variación sobre el mismo periodo del año anterior)																
	2003	03/02	04*/03	Series	2004*												2003			
	(1000)		(%)		AHF	T1	T2	T3	T4	jul.	ago.	sep.	oct.	nov.	dic.	T1	T2	T3	T4	
<b>Asia y el Pacífico</b>	<b>119.268</b>	<b>-9,0</b>	<b>28,6</b>		<b>28,6</b>	<b>10,7</b>	<b>90,1</b>	<b>24,5</b>	<b>15,9</b>	<b>36,2</b>	<b>20,7</b>	<b>17,4</b>	<b>18,3</b>	<b>15,1</b>	<b>14,4</b>	<b>3,2</b>	<b>-39,6</b>	<b>-5,9</b>	<b>4,7</b>	
<b>Asia del Nordeste</b>	<b>67.595</b>	<b>-8,8</b>	<b>29,5</b>		<b>29,5</b>	<b>6,8</b>	<b>104</b>	<b>23,7</b>	<b>16,8</b>	<b>38,7</b>	<b>18,0</b>	<b>16,2</b>	<b>18,8</b>	<b>16,8</b>	<b>14,9</b>	<b>8,1</b>	<b>-41,8</b>	<b>-4,3</b>	<b>2,5</b>	
China	TF	32.970	-10,4	26,7	TF	26,7	1,9	87,2	22,7	17,9	34,0	17,0	18,5	19,9	18,4	15,3	4,4	-38,7	-10,3	-1,3
Hong Kong (China)	VF	15.537	-6,2	40,4	VF	40,4	14,7	208,4	30,1	17,0	54,1	25,6	14,2	18,9	15,8	16,3	19,7	-57,9	4,1	7,3
Japón	TF	5.212	-0,5	17,9	TF	17,9	10,9	56,0	8,9	6,9	18,3	3,2	5,2	0,0	8,9	13,3	6,2	-25,7	8,7	9,5
Corea, Rep. de	VF	4.753	-11,1	22,4	VF	22,4	6,5	61,8	19,3	14,2	34,3	15,2	10,5	20,9	16,4	5,7	-0,7	-31,7	-10,8	-1,7
Macao (China)	TF	6.309	-3,9		TF	31,9	17,2	79,9	26,7	21,2	42,8	15,3	24,9	28,1	19,2	17,0	4,3	-32,8	4,3	8,2
Taiwan (pr. de China)	VF	2.248	-24,5		VF	33,5	-10,9	246,2	29,6		57,9	26,4	22,5	19,3	12,1		3,2	-71,5	-19,7	-11,1
<b>Asia del Sudeste</b>	<b>36.273</b>	<b>-13,7</b>	<b>32,6</b>		<b>32,6</b>	<b>16,2</b>	<b>98,2</b>	<b>29,6</b>	<b>16,8</b>	<b>39,2</b>	<b>28,0</b>	<b>22,4</b>	<b>20,9</b>	<b>14,0</b>	<b>15,9</b>	<b>-3,8</b>	<b>-45,9</b>	<b>-12,7</b>	<b>7,2</b>	
Camboya	TF	701	-10,9	40,8	TF	40,8	21,8	87,9	43,9	34,8	63,3	42,2	28,2	51,8	39,1	22,1	-0,9	-37,4	-8,9	-2,8
Indonesia	TF	4.467	-11,3	18,2	TF(1)	18,2	15,8	45,7	18,2	0,8	17,3	20,4	16,7	7,0	4,2	-8,1	-13,9	-32,2	-13,4	22,1
R.Dem.P. Lao	TF	196	-8,8		VF	33,3	8,3	18,8	81,7								-14,1	-16,4	-14,8	-9,0
Malasia	TF	10.577	-20,4		TF	55,7	38,4	127,4	51,5		63,0	53,5	40,6	36,6	17,1		-6,5	-51,6	-24,2	3,9
Myanmar	TF	206	-5,3		TF	18,9	3,5	56,1	22,2		28,8	29,2	8,3	11,3			5,2	-26,3	-8,0	-1,8
Filipinas	TF	1.907	-1,3		TF	23,0	17,0	53,2	16,3		20,5	14,9	13,1	4,8	12,0		2,6	-25,3	-0,7	18,4
Singapur	TF	5.705	-18,5		VF	35,9	3,0	186,6	29,8	17,5	48,3	23,9	18,2	18,7	18,4	15,8	-1,9	-61,9	-12,8	-1,2
Tailandia	TF	10.082	-7,3		TF	22,5	3,7	74,4	14,0		21,3	11,7	9,2				-1,7	-40,1	0,6	7,6
Vietnam	TF				VF	22,4	4,8	84,2	35,4	0,7	71,8	31,1	12,8	8,0	-0,5	-3,9	11,0	-44,7	-17,4	21,7
<b>Oceanía</b>	<b>9.042</b>	<b>-1,0</b>	<b>12,7</b>		<b>12,7</b>	<b>11,5</b>	<b>26,8</b>	<b>12,5</b>	<b>5,0</b>	<b>18,1</b>	<b>13,8</b>	<b>5,7</b>	<b>5,0</b>	<b>4,5</b>	<b>5,5</b>	<b>-2,6</b>	<b>-12,6</b>	<b>0,3</b>	<b>8,2</b>	
Australia	TF	4.354	-1,5		VF	10,0	7,5	24,8	9,5	3,5	13,6	12,1	2,6	3,4	1,4	5,5	-3,7	-13,5	1,5	5,4
Islas Cook	TF	78	7,6		TF	5,7	-6,3	4,5	14,8		21,4	16,3	7,6	6,9	11,4		18,4	6,5	3,1	4,9
Fiji	TF	431	8,3		TF	18,7	21,7	19,4			16,7	13,0					-2,3	6,4	12,9	14,1
Polinesia Francesa	TF	213	12,5		TF	0,8	-2,4	4,8	3,6		7,0	-0,2	3,8	-9,2			11,3	11,7	7,6	20,1
Guam	TF	910	-14,1		TF	34,7	47,6	49,7	24,4		40,1	31,2	6,0	3,4			-23,7	-34,3	-15,8	23,7
Islas Marshall	TF	7	19,9		TF	-6,0	-14,8	-19,7	15,0		25,7	-22,3	70,8				35,1	19,7	13,0	13,9
Islas Marianas Sept.	TF	452	-3,0		VF	19,7	3,2	50,4	22,4		36,2	18,9	13,8	4,0			14,9	-26,0	-4,7	0,8
Nueva Caledonia	TF	102	-1,9		TF	-3,8	-5,2	-0,3	-5,6		-5,7	-2,9	-8,0	-3,9	-2,7		-6,2	-7,6	6,1	-1,0
Nueva Zelanda	VF	2.104	2,9	11,4	VF	11,3	9,0	23,8	13,3	5,4	19,1	12,4	8,6	9,4	4,2	4,1	2,8	-3,2	1,9	7,7
Palau	TF	68	16,6	26,8	TF	36,8	33,9	129,2	21,4	8,4	57,2	-3,5	17,5	28,0	8,4	-7,2	5,9	-29,0	41,3	10,9
Papua Nueva Guinea	TF	56	4,7		TF	9,6	17,0	9,3	7,8		10,0	7,7	5,6	-3,2			3,2	-0,4	-3,2	21,6
Samoa	TF	92	3,8		TF	6,0	4,9	11,3	2,3		-3,7	-1,0	14,2				-2,1	4,5	11,2	1,6
Tonga	TF	40	9,6		TF	3,3	-4,7	4,3	3,6		10,9	-2,8	1,5	18,9			-0,2	15,7	2,7	17,9
<b>Asia Meridional</b>	<b>6.358</b>	<b>9,0</b>	<b>19,8</b>		<b>19,0</b>	<b>19,1</b>	<b>22,9</b>	<b>19,3</b>	<b>16,2</b>	<b>18,5</b>	<b>21,3</b>	<b>17,9</b>	<b>16,1</b>	<b>19,1</b>	<b>13,7</b>		<b>7,0</b>	<b>5,5</b>	<b>13,1</b>	<b>10,3</b>
Bhután	TF	6	12,5		TF	34,6	35,4	15,5			144,6	141,1					-17,9	69,0	-15,1	14,9
India	TF	2.726	14,4	23,5	TF	23,5	20,2	28,2	23,6	23,9	21,7	26,4	22,8	22,5	23,5		10,1	9,1	23,4	15,2
Maldivas	TF	564	16,3	9,4	TF	9,4	10,6	23,1	11,2	-2,6	14,3	15,3	4,2	8,6	10,9	-23,6	26,5	9,2	14,0	13,5
Nepal	TF	338	22,7	6,5	VF(2)	8,6	48,6	25,5	-6,3	-14,3	1,3	3,4	-20,9	-12,3	-16,9	-14,4	1,1	17,0	26,4	40,2
Sri Lanka	TF	501	27,3	13,1	TF	13,1	9,5	-2,8	23,6	17,2	15,5	15,6	42,9	19,1	18,2	14,6	29,5	19,4	17,0	40,4

Fuente: Organización Mundial del Turismo (OMT) ©

(Cifras procedentes de la OMT, enero de 2005)

Véase el cuadro de la página 3 de abreviaturas y signos usados

(1) Llegadas de extranjeros a través de treinta puertos de entrada seleccionados

(2) Llegadas por aire únicamente



Ingresos por turismo internacional											Series	Gastos por turismo internacional										
\$EEUU		Monedas locales (% sobre año anterior)										\$EEUU		Monedas locales (% sobre año anterior)								
2003	2003	2004*			2004*			2004*				2003	2003	2004*			2004*					
(millones)	T1-T4	T3	T4	AHF	T1	T2	T3	T4	oct.	nov.		(millones)	T1-T4	T2	T3	T4	AHF	T1	T2	T3	oct.	nov.
<b>Asia y el Pacífico</b>																						
<i>Asia del Nordeste</i>																						
17.406	-14,6	-10,1	-3,7	37,4	1,3	126	30,8		24,7	37,3	China	\$	15.187									
7.657	2,0	26,1	13,1	33,6	7,9	154	11,5				Hong Kong (China)		11.447	-8,0	-25,0	-0,3	1,9	16,7	3,4	48,0	7,9	
8.848				18,5	12,0	50,3	10,0		-0,8	10,8	Japón		28.959	0,5	-27,9	-1,8	11,5	25,2	4,4	70,3	25,4	8,3
5.256	-9,7	-16,7	17,0	9,3	6,9	35,0	5,9		-13,8	-7,9	Corea, Rep. de	\$	9.988	-8,7	-26,6	-5,3	-1,3	13,9	3,6	30,6	6,1	14,5
2.976	-35,0	-37,8	-14,5	39,2	-3,6	129	48,1				Taiwan (pr. de China)	\$	6.480	-6,8	-35,8	5,7	6,6	27,5	20,2	77	5,9	
<i>Asia del Sudeste</i>																						
4.037	-23,6	-23,8	-3,1	17,9	16,6	50,6	23,0	-9,7			Indonesia	\$	3.082	-6,3	-37,3	-17,4	11,8	20,4	6,5	42,0	30,2	
5.901	-17,1	-21,3	8,3	64,3	37,5	124	53,8				Malasia		2.846	8,7	2,9	13,5	15,5	11,3	15,3	6,4	11,3	
1.464	-15,9	-4,6	3,6	32,4	24,0	62,3	22,5		16,2		Filipinas	\$	632	-27,4	-40,6	-36,1	-43,1	-11,9	-43,2	18,2	13,9	
3.998	-12,8	-4,4	-5,1	28,9	3,6	78,4	23,3				Singapur		4.925	-24,1	-38,6	-18,6	-17,2	20,9	12,0	47,2	8,5	
7.822	-4,9	-6,0	9,4	24,4	7,2	66,2	16,3				Tailandia		3.495	-9,6	-29,9	-5,7	-10,2	1,6	-4,6	17,1	-6,0	
<i>Oceania</i>																						
10.313	0,3	-0,8	12,7	8,9	9,9	26,6	10,0		-8,1	-14,9	Australia		7.291	0,2	-11,7	2,8	5,1	13,3	8,0	28,5	10,1	9,7
3.974	7,4	10,4	6,1	10,9	2,7	18,5	23,1	7,9			Nueva Zelanda		1.781	-4,8	-13,2	-2,0	8,0	22,0	14,1	30,6	19,2	
<i>Asia Meridional</i>																						
3.522	20,5	13,8	43,3	38,1	48,7	35,4	29,0				India	\$	2.255	21,7	6,6	-2,5	11,7	26,0	-6,3	54,1	41,4	
424	32,5	34,2	32,8	34,0	64,0	-1,9		30,8			Sri Lanka		279									

Fuente: Organización Mundial del Turismo (OMT) ©

(Cifras procedentes de la OMT, enero de 2005)

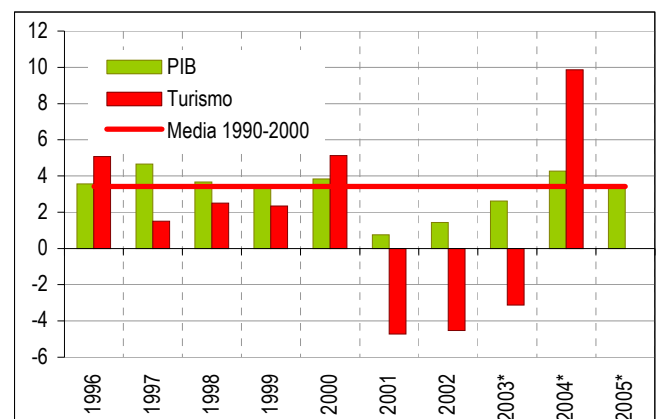
Véase el cuadro de la página 3 de abreviaturas y signos usados

### Las Américas

En 2004, el turismo en las Américas volvió a crecer por fin después de tres años de cifras bajas. Las llegadas de turistas internacionales se incrementaron un 10% hasta 124 millones en total, y todas las subregiones arrojaron cifras positivas. El principal cambio de tendencia se observó en América del Norte, donde las llegadas aumentaron un 9% después de tres años de resultados negativos. No obstante, el volumen general, estimado en unos 85 millones de llegadas de turistas internacionales en 2004, sigue estando por debajo de los 91 millones de llegadas registradas en 2000. El notable fortalecimiento de la economía, combinado con una menor preocupación por la seguridad y la salud reestablecieron la confianza del consumidor y liberaron la demanda reprimida. En los Estados Unidos, el peso pesado de la región, empezó por fin a recuperarse como destino y como mercado emisor. El turismo receptor en este país experimentó un incremento de dos cifras para casi todo el año, mientras que los gastos por turismo internacional de los estadounidenses registraron un vertiginoso aumento del 16% entre enero y noviembre. Este incremento se tradujo en una recuperación parcial del tráfico emisor a destinos fuera de las Américas, pero también favorecieron el tráfico intrarregional hacia destinos del Sur, como México, el Caribe, y América Central y del Sur, a causa de la debilidad del dólar de los Estados Unidos.

Los tres destinos de América del Norte crecieron un 10% en términos llegadas turísticas internacionales, y la recuperación de los ingresos fue aún más notable. Los mejores resultados se obtuvieron en Estados Unidos (+12% entre enero y octubre, excluyendo los mexicanos que no viajaban más allá de la frontera de Estados Unidos). Las llegadas procedentes de todos los principales mercados experimentaron un gran aumento (Canadá +9%, Europa Occidental +14% y Asia +20%), estimuladas por la debilidad del dólar frente al euro y el dólar canadiense,

Crecimiento económico (PIB) y de las llegadas de turistas internacionales Américas % variación respecto al año anterior



Fuente: FMI, Organización Mundial del Turismo (OMT) ©

así como por la recuperación del turismo emisor procedente de Asia y el Pacífico gracias a la demanda reprimida tras superarse la crisis del SRAS y a la mejora de la economía japonesa. En Canadá, los resultados mejoraron significativamente (+9%) al compararlos con las bajas cifras registradas en 2003 a consecuencia del SRAS. Sin embargo, siguen sin superarse los excepcionales resultados de 2002, debido en parte a la lenta recuperación del turismo procedente de Estados Unidos, lo que se atribuye a la debilidad del dólar de éste país frente al dólar canadiense, a la percepción equivocada de unas "fronteras congestionadas" por haberse extremado las medidas de seguridad, y al precio del petróleo más elevado en Estados Unidos, lo que condiciona el tráfico de las carreteras. México, con un incremento del 10%, se benefició tanto de la creciente demanda en el mercado europeo, donde la fuerza del euro facilitó los viajes a este país, como de su constante popularidad en el mercado estadounidense.

En América Central, todos los principales destinos presentaron resultados de dos dígitos. Guatemala registró un

espectacular incremento del 34%, Costa Rica creció un 15% hasta noviembre, y Panamá (hasta noviembre) y El Salvador (para todo el año) obtuvieron incrementos del 13% cada uno. En América del Sur, todos los destinos con datos disponibles también notificaron incrementos de dos cifras, salvo Ecuador (+4%), donde el establecimiento de controles fronterizos más estrictos para las llegadas procedentes de Colombia y el incremento de los precios tras la "dolarización" pudo haber tenido mayores consecuencias. Tanto Argentina (+11% en llegadas internacionales y +29% en ingresos en los primeros tres trimestres del año) como

Brasil (+14% en llegadas, +30% en ingresos) se beneficiaron del auge de la economía. No sólo contribuyeron a sus resultados de forma recíproca, sino también a los buenos resultados de países vecinos como Uruguay (+28% hasta noviembre), Chile (+14% hasta octubre) y Paraguay (+15% para todo el año), debido a su importancia como emisores de tráfico turístico en estos destinos. Los gastos por turismo internacional de Argentina aumentaron casi un 20% en los tres primeros trimestres de 2004, mientras que los gastos de Brasil se incrementaron un 25% hasta noviembre.

## Llegadas de turistas internacionales por países de destino

	Año completo			Datos mensuales o trimestrales (% variación sobre el mismo periodo del año anterior)																
	Series	2003	03/02	04*/03	Series	2004*														
		(1000)		(%)		AHF	T1	T2	T3	T4	jul.	ago.	sep.	oct.	nov.	dic.	T1	T2	T3	T4
<b>Américas</b>		<b>112.987</b>	<b>-3,1</b>	<b>9,9</b>		<b>10,6</b>	<b>11,8</b>	<b>15,0</b>	<b>8,6</b>	<b>7,7</b>	<b>11,5</b>	<b>4,7</b>	<b>9,9</b>	<b>9,0</b>	<b>6,9</b>	<b>7,3</b>	<b>-4,5</b>	<b>-6,5</b>	<b>-3,4</b>	<b>2,1</b>
<b>América del Norte</b>		<b>77.411</b>	<b>-7,0</b>	<b>9,3</b>		<b>10,3</b>	<b>9,8</b>	<b>16,4</b>	<b>8,6</b>	<b>7,0</b>	<b>12,0</b>	<b>3,8</b>	<b>10,4</b>	<b>8,8</b>	<b>5,2</b>	<b>6,9</b>	<b>-9,4</b>	<b>-11,5</b>	<b>-6,3</b>	<b>-0,8</b>
Canadá	TF	17.534	-12,6		TF	9,3	-3,9	17,6	10,5		15,9	0,2	19,5	8,1	2,5		-5,6	-18,4	-13,6	-7,3
México	TF	18.665	-5,1	9,8	TF	9,8	14,6	7,7	9,1	8,2	7,6	10,5	9,5	15,1	6,1	5,5	-12,6	-8,4	2,9	-0,8
Estados Unidos	TF	41.212	-5,3		TF(1)	11,9	11,7	20,2	7,3		11,3	4,0	6,5	6,7			-7,6	-8,5	-3,3	2,7
<b>El Caribe</b>		<b>17.061</b>	<b>6,2</b>	<b>6,3</b>		<b>6,3</b>	<b>8,0</b>	<b>9,5</b>	<b>4,6</b>	<b>2,9</b>	<b>10,8</b>	<b>2,2</b>	<b>-2,1</b>	<b>2,8</b>	<b>3,3</b>	<b>2,6</b>	<b>7,0</b>	<b>5,6</b>	<b>6,1</b>	<b>6,4</b>
Anguila	TF	47	6,8		TF	16,5	18,9	25,3	16,5		20,8	10,1	21,8	-12,7	-2,9		-5,6	7,3	15,7	15,9
Antigua y Barbuda	TF	234	7,3		TF(2)	11,3	18,8	11,8	4,5		14,3	-9,1	10,9	3,8			2,2	20,2	18,4	14,2
Aruba	TF	642	-0,2		TF	14,5	14,0	18,5	11,6		15,8	4,9	15,7	14,0			-7,8	-2,1	3,1	6,7
Bahamas	TF	1.510	-0,2		TF(2)	1,9	7,9	9,8	-5,2		11,4	-3,1	-48,2	-15,8	-11,8		0,3	2,3	-0,2	5,4
Barbados	TF	531	6,7		TF	6,0	11,5	1,9	4,9		8,1	-2,4	10,8	3,9			2,9	19,2	0,6	6,2
Bermudas	TF	257	-9,5		TF	-9,3	-7,0	-5,1			2,1	-34,7					-9,8	-3,4	-9,9	-20,3
Islas Caimán	TF	294	-3,0		TF	14,5	8,6	17,6			25,0						-5,5	-4,7	-6,1	4,9
Cuba	TF	1.847	11,5		VF	7,3	12,8	11,5	2,6	1,0	9,8	-1,6	-1,1	7,7	1,4	-3,4	18,6	12,5	9,6	10,1
Curaçao	TF	221	1,4		TF	2,8	8,1	5,1	1,7		2,4	9,6	-7,6	-13,1			-7,8	0,3	5,5	8,1
Rep. Dominicana	TF	3.282	16,8	5,1	TF	5,1	8,9	6,5	2,5	2,6	7,9	1,0	-5,0	-2,7	3,6	4,9	17,5	18,0	21,5	10,2
Granada	TF	142	7,8		TF	9,1	6,1	13,0			8,2						-2,1	13,6	10,7	9,7
Jamaica	TF	1.350	6,6	4,9	TF	4,9	7,0	12,0	1,7	-1,4	11,2	1,0	-15,1	-2,1	-1,0	-1,2	6,9	7,1	5,0	7,7
Martinica	TF	453	1,3		TF	7,3	-7,7	7,3	25,1		24,7	28,2	19,9	20,0			0,6	3,5	-5,3	0,4
Montserrat	TF	8	-12,6		TF	21,6	21,2	18,2			31,1						-29,1	-0,5	-16,7	-4,5
Puerto Rico	TF	3.238	4,9		THS(3)	7,4	5,2	9,0	8,4		12,2	5,8	6,2				8,8	-1,9	2,6	2,6
Santa Lucía	TF	277	9,5		TF	6,8	3,0	3,2	11,0		14,1	14,0	2,0	13,5	12,3		-2,8	12,7	21,7	8,2
San Eustaquio	TF	11	7,1		TF	9,6	10,3	6,7			15,5						16,3	14,4	-12,6	14,5
San Martín	TF	428	12,2		TF(2)	14,1	19,0	13,1	9,0		11,3	5,8	10,9				6,1	10,9	11,9	21,4
San Vicente Grd	TF	79	1,3		TF	10,1	12,8	14,4	6,1		7,1	8,0	-1,4	2,7			-20,2	16,6	0,6	9,9
Trinidad y Tabago	TF	409	6,5		TF	8,3	12,2	6,2			3,5						0,4	10,0	5,0	10,5
Isl. Vírgenes de EE.UU.	TF	538	-2,7		VF	10,1	1,3	20,4	10,4		14,6	1,5	19,1	8,0						
<b>América Central</b>		<b>4.899</b>	<b>4,2</b>	<b>17,2</b>		<b>17,6</b>	<b>22,0</b>	<b>14,8</b>	<b>15,9</b>	<b>17,4</b>	<b>8,2</b>	<b>17,0</b>	<b>27,0</b>	<b>24,1</b>	<b>22,8</b>	<b>9,1</b>	<b>2,4</b>	<b>6,4</b>	<b>4,0</b>	<b>4,1</b>
Belice	TF	221	10,5		TF	3,7	12,5	-1,4	-1,8		4,7	-11,2	3,3				6,5	13,5	17,5	6,2
Costa Rica	TF	1.239	11,3		TF	15,2	29,9	11,6	-0,5		-14,6	10,8	13,3	21,6	20,6		-0,1	8,9	30,9	9,9
El Salvador	TF	857	-9,9	12,8	TF	12,7	7,5	-4,1	25,9	26,0	11,6	26,6	49,3	43,2	45,3	5,0	5,1	5,9	-26,0	-20,2
Guatemala	TF	880	-0,5	34,3	TF	34,2	21,2	48,0	38,5	29,9	39,8	26,7	56,7	59,9	28,9	9,7	-6,5	2,8	1,5	1,1
Honduras	TF	611	11,1	10,1	TF												17,4	7,5	10,8	8,3
Nicaragua	TF	526	11,4		TF	16,4	19,3	14,7	15,6		14,3	14,5	18,8	5,4	27,6		-2,7	19,1	16,8	13,7
Panamá	TF	566	6,0	15,2	VF	13,2	32,1	11,8	6,1		12,2	12,0	-5,9	-12,6	1,3		12,5	-2,4	-4,9	37,2
<b>América del Sur</b>		<b>13.616</b>	<b>7,9</b>	<b>14,8</b>		<b>15,0</b>	<b>20,7</b>	<b>13,7</b>	<b>11,0</b>	<b>13,4</b>	<b>9,8</b>	<b>10,4</b>	<b>13,0</b>	<b>12,2</b>	<b>13,9</b>	<b>13,8</b>	<b>2,4</b>	<b>10,7</b>	<b>7,4</b>	<b>12,6</b>
Argentina	TF	2.995	6,2		TF	11,1	15,8	8,2	8,7								18,5	1,5	2,3	3,3
Brasil	TF	4.091	8,1	14,0	TF												-2,6	18,7	9,3	14,6
Chile	TF	1.614	14,3		TF	13,7	21,1	14,2	7,2		6,5	4,2	11,0	1,9			2,7	16,2	20,7	22,3
Colombia	TF	624	10,1	17,9	TF															
Ecuador	VF	761	11,4		VF	4,2	9,1	9,9	-4,1	3,6	-9,5	0,3	-1,8	5,8	-0,8	5,7	6,9	14,5	11,5	12,9
Guyana	TF	101	-2,9		TF	23,4	23,0	28,7	32,5		61,6	24,0	2,3	-1,7	-1,4		-24,4	-3,6	-10,7	32,8
Paraguay	TF	268	7,3	15,1	TF	15,1	16,4	15,5	10,9	18,2	7,9	17,5	8,9	24,0	18,4	13,5	3,3	2,6	4,4	19,4
Perú	TF	931	8,0	24,6	VF	24,7	6,0	20,4	33,8	42,2	30,7	30,4	42,5	41,9	45,4	39,6	29,1	11,2	-0,3	-5,8
Uruguay	TF	1.420	12,9		VF	27,6	40,1	23,2	11,6		8,8	8,9	18,1	18,4	30,4		-2,8	8,0	14,1	33,9

Fuente: Organización Mundial del Turismo (OMT) ©

(Cifras procedentes de la OMT, enero de 2005)

Véase el cuadro de la página 3 de abreviaturas y signos usados

(1) Se excluyen los visitantes mexicanos que no viajan más allá de las 25 millas de la zona fronteriza de los EEUU

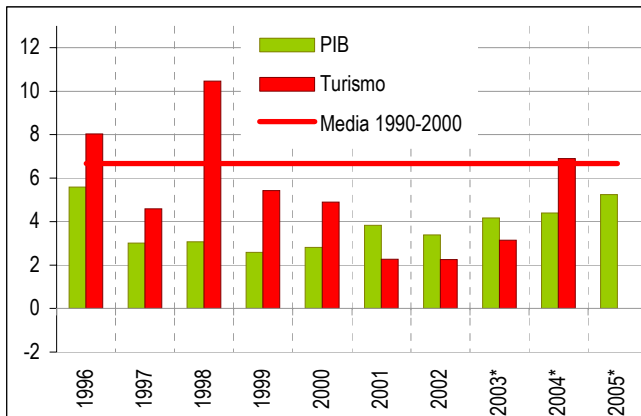
(2) Llegadas por aire de no residentes únicamente

(3) Registros de hoteles de no residentes únicamente



Crecimiento económico (PIB) y de las llegadas de turistas internacionales

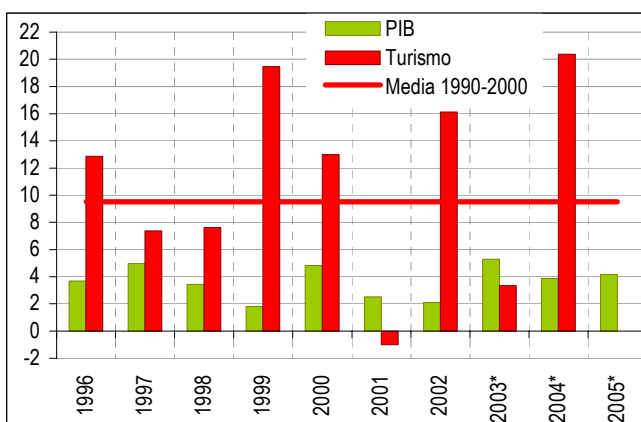
África % variación respecto al año anterior



Fuente: FMI, Organización Mundial del Turismo (OMT) ©

Crecimiento económico (PIB) y de las llegadas de turistas internacionales

Oriente Medio % variación respecto al año anterior



Fuente: FMI, Organización Mundial del Turismo (OMT) ©

Llegadas de turistas internacionales por países de destino

	Año completo			Datos mensuales o trimestrales (% variación sobre el mismo periodo del año anterior)																
	Series	2003		Series	2004*												2003			
		(1000)	(%)		AHF	T1	T2	T3	T4	jul.	ago.	sep.	oct.	nov.	dic.	T1	T2	T3	T4	
<b>África</b>		<b>30.844</b>	<b>3,1</b>	<b>6,9</b>		<b>5,3</b>	<b>-2,2</b>	<b>3,6</b>	<b>9,8</b>	<b>8,0</b>	<b>10,9</b>	<b>7,4</b>	<b>11,6</b>	<b>7,4</b>	<b>7,8</b>	<b>8,9</b>	<b>6,5</b>	<b>6,3</b>	<b>1,9</b>	<b>-0,9</b>
<b>África del Norte</b>		<b>10.887</b>	<b>4,6</b>	<b>17,0</b>		<b>17,0</b>	<b>20,5</b>	<b>21,1</b>	<b>15,3</b>	<b>13,7</b>	<b>17,9</b>	<b>10,1</b>	<b>20,0</b>	<b>11,9</b>	<b>14,6</b>	<b>15,1</b>	<b>-1,9</b>	<b>0,8</b>	<b>8,1</b>	<b>7,5</b>
Marruecos	TF	4.552	5,8		TF	16,5	20,9	15,8	15,1		17,3	8,6	23,8	10,7	25,1		9,0	14,3	9,7	10,6
Túnez	TF	5.114	1,0	17,3	TF	16,4	19,0	24,0	14,6	9,8	18,0	10,5	17,0	11,9	6,1	10,1	-8,3	-6,2	9,0	7,2
<b>África Subsahariana</b>		<b>19.957</b>	<b>2,4</b>	<b>1,4</b>		<b>-1,1</b>	<b>-10,2</b>	<b>-4,7</b>	<b>4,7</b>	<b>5,5</b>	<b>3,2</b>	<b>4,5</b>	<b>6,5</b>	<b>4,9</b>	<b>5,3</b>	<b>6,2</b>	<b>9,7</b>	<b>9,1</b>	<b>-3,3</b>	<b>-4,1</b>
R.Dem.Congo	TF	35	24,3	-14,6	TF															
Kenya	TF	927	10,6		VF(1)	23,1	6,1	16,0	34,8		34,3	34,3	36,0	36,1	38,4		28,4	19,4	-1,5	4,1
Madagascar	TF	139	125,8	43,6	TF	47,9	1,4	66,4			112,4						168,6	355,5	124,3	27,1
Mauricio	TF	702	2,9		TF	1,5	1,5	-3,5	3,1		6,5	-2,6	5,6	9,1			-0,1	9,0	3,5	1,1
Seychelles	TF	122	-7,6		TF	-1,0	-4,2	-10,5	1,6	9,4	1,5	9,5	-7,4	12,1	4,0	11,6	-14,2	8,8	-11,1	-10,7
Sudáfrica	VF	6.640	1,4		VF	0,9	-0,5	0,9	2,5		-1,1	2,9	5,9				5,0	4,6	-1,6	-1,6
Zimbabwe	VF	2.256	10,5		VF	-29,1	-44,9	-28,3	-9,7											
<b>Oriente Medio</b>		<b>28.813</b>	<b>3,4</b>	<b>20,4</b>		<b>18,2</b>	<b>24,3</b>	<b>31,3</b>	<b>13,3</b>	<b>8,8</b>	<b>15,6</b>	<b>10,4</b>	<b>14,4</b>	<b>8,8</b>	<b>10,5</b>	<b>6,9</b>	<b>15,2</b>	<b>-15,1</b>	<b>3,5</b>	<b>10,0</b>
Bahrein	TF	2.955	-6,7		VF	18,9	25,4	18,0	14,8		12,0	16,7	15,7				-8,7	-1,2	2,3	8,8
Egipto	TF	5.746	17,1		VF	34,1	52,3	79,9	23,3	7,6	27,3	18,0	25,7	10,7	9,3	2,1	12,3	-7,2	23,8	30,3
Jordania	TF	1.573	-3,0		TF	7,8	24,3	36,8	-1,7	-10,5	-8,4	1,8	4,7	-21,0	7,2	-14,0	-4,0	-14,2	-3,0	9,6
Libano	TF	1.015	6,1	26,0	TF	25,9	33,3	54,6	16,7	13,4	26,2	11,0	10,5	-5,0	37,3	15,1	-5,9	-5,8	16,1	8,7
Rep. Arabe Siria	TCE	2.788	-2,9	43,9	VF												0,7	-18,1	5,9	22,6
Emir.Arabes Unidos	THS	5.871	7,8		TCE(2)	8,9	10,9	7,9	8,0		10,6	3,2	11,1				5,2	4,3	9,4	0,0

Fuente: Organización Mundial del Turismo (OMT) ©

(Cifras procedentes de la OMT, enero de 2005)

Véase el cuadro de la página 3 de abreviaturas y signos usados

(1) Llegadas de turistas al Aeropuerto Internacional de Jomo Kenyatta, Mobassa y Moi, y en cruceros

(2) Dubai únicamente

Ingresos por turismo internacional											Series	Gastos por turismo internacional										
\$EEUU		Monedas locales (% sobre año anterior)									\$EEUU		Monedas locales (% sobre año anterior)									
2003	2003	2004*								2003	2003	2004*										
(millones)	T1-T4	T3	T4	AHF	T1	T2	T3	T4	oct.	nov.	(millones)	T1-T4	T2	T3	T4	AHF	T1	T2	T3	oct.	nov.	
<b>África</b>																						
<i>África del Norte</i>																						
3.221	3,1	2,3	-2,8	8,9	5,7	1,1	10,1		0,0	55,1	Marruecos	548										
1.583	-6,4	1,3	-6,7	16,1	11,8	17,3	17,3				Túnez	300										
<i>África Subsahariana</i>																						
339	14,3	14,1	1,3	22,0	12,3	32,9	23,4				Kenya	\$ 127										
697	5,9	6,1	23,5	23,0	37,9	28,2	14,6		-5,1	21,0	Mauricio	216										
98	55,2	85,4	68,7	-14,2	-42,1	-45,5	27,1				Mozambique	\$ 140	23,7	-1,4	75,8	47,1	8,1	14,6	12,3	-0,3		
171	-3,6	-3,1	-6,5	14,9	25,1	6,4	13,5				Seychelles	34	-10,3	-24,3	-14,0	-10,0	-19,1	-17,2	-10,7	-27,0		
4.270	4,5	-3,4	4,2	8,0	8,1	12,3	3,6				Sudáfrica	sa 2.420	-3,7	-6,9	7,5	9,4	-6,1	6,6	-6,9	-15,8		
<b>Oriente Medio</b>																						
4.584	21,8	43,4	31,4	40,8	58,9	45,3	29,3				Egipto	\$ 1.321	3,8	8,9	-17,3	1,3	-0,9	4,7	-8,0			
815	3,6	2,2	15,0	-1,9	12,5	24,2	-21,0				Jordania	377	71,1		-3,1	-2,2	-4,3	-0,2	-8,2	-4,0		
..											Arabia Saudita	4.166					13,7	-4,8	41,7			

Fuente: Organización Mundial del Turismo (OMT) ©

(Cifras procedentes de la OMT, enero de 2005)

Véase el cuadro de la página 3 de abreviaturas y signos usados

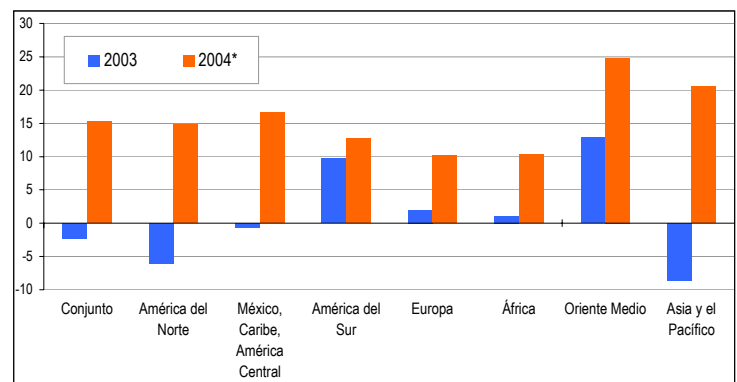
## Transporte aéreo

Las diversas fuentes disponibles arrojan datos que reflejan una espectacular recuperación del transporte aéreo, y al menos una de ellas describe el resurgimiento de la industria como el más destacado desde el período inmediatamente posterior a la Guerra del Golfo en 1991. Según las estimaciones de la Organización de Aviación Civil Internacional (OACI), los servicios aéreos previstos fueron utilizados por 800 millones de pasajeros en 2004. El crecimiento del tráfico total (medido en pasajeros por kilómetro) se estima en un 14%, y el del tráfico internacional en un 15%, ambas cifras con relación a 2003. A pesar de haberse incrementado el número de asientos disponibles, el coeficiente de ocupación general ascendió al 73%, mientras que el coeficiente de ocupación para los viajes internacionales se elevó al 74%, dos puntos porcentuales por encima de las cifras registradas en 2003, ya que la demanda de asientos aumentó con mayor rapidez que su oferta. Según la OACI, la mejora de los resultados se debió fundamentalmente a las compañías aéreas de Oriente Medio, seguidas de las de Asia y el Pacífico, que se recuperaron de los malos resultados registrados en 2003.

Según las estimaciones de la Asociación del Transporte Aéreo (IATA), el tráfico de pasajeros en términos de RPK (ingresos por pasajero-kilómetro) en 2004 aumentó más de un 15% entre las compañías aéreas miembros de la IATA. Los factores que explican esta recuperación son la mejora de la economía, los progresos realizados por el proceso de liberalización y la competencia. En algunos casos, esta mayor competencia incrementó la demanda y, al mismo tiempo, redujo los márgenes de beneficios de

las compañías aéreas. En el caso particular de Europa, debería señalarse que, además de la competencia que representaron las compañías aéreas de bajo coste, también se incrementó la capacidad ofrecida, lo que se tradujo en la caída del factor de ocupación.

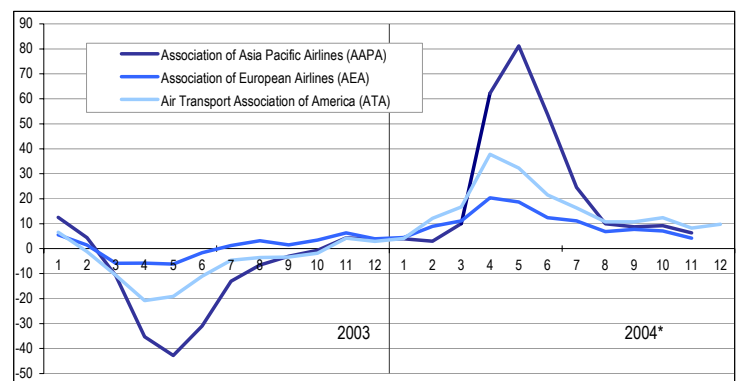
Tráfico internacional de los transportistas de la IATA por región de registro de la compañía aérea  
% de variación



Fuente: compilado por la OMT a partir de datos de la IATA

Tráfico aéreo en rutas internacionales por mes (RPK)

% cambio sobre el mismo mes del año anterior



Fuente: compilado por la OMT a partir de datos de ATA, AEA y AAEA

Las tasas de crecimiento de las compañías aéreas de América del Norte, del Caribe y de América Central se estiman en un 15%. El tráfico de las compañías aéreas europeas registró un notable incremento del 10%, y en Asia éste fue aún más espectacular, en torno al 21%, tras recuperarse de los efectos del SRAS, mientras que las compañías aéreas de Oriente Medio, que representan cerca del 7% de la industria internacional, registraron el incremento más destacado, estimado en un 25%. Una vez más, debería tenerse en cuenta que estas cifras siguen reflejando un efecto estadístico, particularmente manifiesto en los resultados registrados entre abril y junio, debido a que los datos de referencia son las bajas cifras obtenidas durante el mismo período en 2003. La IATA señala el incremento de la capacidad de las compañías aéreas de Oriente Medio. Con respecto a 2005, y excluyendo las distorsiones provocadas por factores externos, la IATA prevé que el tráfico, medido en RPK, aumentará un 6%, acompañado de un incremento de la capacidad prácticamente equivalente.

Todas las fuentes notifican el crecimiento del tráfico en todas las rutas entre los continentes de Asia, Europa y América del Norte, lo que demuestra la consolidación de la tendencia de recuperación de los viajes a destinos lejanos, identificada por primera vez a finales de 2003.

## América del Norte

Los datos preliminares para 2004 revelan que el tráfico de las compañías aéreas estadounidenses miembros de la Air Transport Association of America (ATA) aumentó un 10% debido a la fuerte recuperación del tráfico nacional (8%) e internacional (16%). El tráfico en todas las rutas internacionales presentó un crecimiento de dos dígitos, entre el 14% y el 18%. El mayor crecimiento se registró en las rutas hacia el Pacífico (18%), mientras que el tráfico en las rutas hacia el Atlántico y Latinoamérica aumentó un 14%. Cabe destacar que el año anterior todas las rutas internacionales, a excepción de Latinoamérica, experimentaron un declive. La capacidad de estas compañías en las rutas internacionales está incrementándose, debido en parte a que las compañías aéreas están reduciendo el número de asientos disponibles en el mercado nacional a favor del mercado internacional, donde pueden obtenerse mejores resultados.

## Europa

La Asociación Europea de Líneas Aéreas (AEA) publicó unos resultados agregados preliminares del 9% en 2004 para sus

### Datos preliminares de transporte aéreo - Ingreso pasajero/km (RPK)

	2003*		2004* Datos mensuales					
	(mil millones)	03*/02 (%)	Variación (%)					
			AHF	ago.	sept.	oct.	nov.	dic.
<b>International Air Transport Association (IATA), Monthly International Statistics (MIS)</b>								
<b>Tráfico internacional por región de registro de la compañía aérea</b>								
Conjunto	1.700 <sup>1</sup>	-2,4	15,3	10,5	10,4	10,5	7,8	7,6
América del Norte		-6,1	14,8	10,9	11,0	12,1	7,6	8,3
México, Caribe, América Central		-0,6	16,6	9,5	12,5	22,5	14,0	21,1
América del Sur		9,7	12,7	8,3	8,3	14,1	8,4	10,4
Europa		2,0	10,1	7,2	8,3	7,7	5,2	6,9
África (incl. Egipto)		1,1	10,3	3,3	6,2	10,1	6,4	10,1
Oriente Medio (incl. Israel, Irán)		12,9	24,8	17,6	18,5	12,3	15,1	14,7
Asia y el Pacífico		-8,7	20,5	13,7	11,5	12,0	9,2	5,6
<b>Air Transport Association of America (ATA)</b>								
<b>Tráfico de pasajeros regulares - Compañías aéreas de miembros estadounidenses de ATA</b>								
Vuelos regulares grandes líneas	957	-1,0	10,0	7,4	9,5	9,7	9,1	6,0
Interno (incl. EE.UU. y Canadá)	706	0,7	8,1	6,2	9,0	8,7	9,4	4,6
Internacional	251	-5,5	15,5	10,8	10,8	12,4	8,3	9,8
Atlántico	118	-6,5	14,2	9,6	12,0	13,1	9,2	7,9
Latino	59	4,5	14,4	13,1	13,0	14,3	8,9	13,6
Pacífico	74	-10,8	18,3	10,7	7,5	10,1	6,5	9,3
<b>Association of European Airlines (AEA)</b>								
<b>Tráfico de pasajeros de compañías miembros de AEA</b>								
Total regulares	604	1,0	9,0	6,2	7,2	6,5	3,9	5,4
Interno	52	1,6	1,1	-0,8	1,5	0,1	0,0	
Total internacional	551	1,0	10,1	6,8	7,7	7,1	4,3	
Europa (zona geográfica)	137	1,5	7,5	5,1	7,6	6,1	4,1	6,5
África del Norte	6	6,8	16,9	3,2	7,2	-2,6	16,2	
Oriente Medio	18	-0,5	18,2	8,9	11,0	4,3	12,9	
Total viajes a larga distancia entre ellos:	391	0,8	10,5	7,4	7,6	7,7	3,8	
Atlántico Norte	171	4,0	7,3	4,6	6,2	4,0	-1,7	-0,7
Atlántico Medio	44	4,9	3,0	0,6	-0,5	6,0	0,7	
Atlántico Sur	28	5,4	17,2	12,2	14,9	16,3	15,6	
Lejano Oriente/Australasia	101	-6,8	19,3	16,9	12,4	12,8	9,4	11,8
África Subsahariana	46	0,9	3,1	2,2	4,7	5,6	4,2	
<b>Association of Asia Pacific Airlines (AAPA)</b>								
<b>Tráfico consolidado de pasajeros</b>								
Operaciones internacionales	421	-9,9	20,0	10,0	8,7	9,2	6,3	
Intra				12,6	11,7	11,9		
Asia del Nordeste				19,0	17,0	18,5		
Nordeste Sureste				19,0	14,0	13,9		
Asia del Sureste		5,6		7,3				
hacia/de China				42,0	32,0	32,7		
Transpacífico		-9,0		6,5	6,2			
Asia-EE.UU.					8,7	7,7		
Asia-Europa		-8,0		5,6	4,6	5,0		

Fuente: compilado por OMT de IATA, ATA, AEA y AAPA

<sup>1</sup> Todos los transportistas de la IATA

compañías aéreas miembros. En el caso de Europa, el tráfico nacional, que representa menos del 10% del tráfico total expresado en RPK, ha experimentado un crecimiento más lento (1,1%) que el tráfico internacional (10,1%). El tráfico a destinos lejanos, que representa el 71% del tráfico internacional (RPK) está creciendo a un ritmo algo más rápido que el tráfico promedio en general. En el caso de las rutas al Lejano Oriente y Australasia, el tráfico durante el período de referencia aumentó un 19%. El crecimiento del tráfico en las rutas desde Europa hacia el Atlántico Sur también aumentó en un orden de magnitud similar (17%). El tráfico de pasajeros hacia América del Norte ha mantenido su cuota de mercado (44%) y ha experimentado un notable crecimiento del 7% en comparación con el 4% obtenido en 2003. En cuanto al número de pasajeros registrado en los vuelos internacionales, cabe destacar que el tráfico hacia destinos de Oriente Medio se ha incrementado un 18%, y cerca del 17% hacia destinos de África del Norte, cifras que también reflejan la evolución del turismo en los destinos de estas dos regiones. El transporte de pasajeros dentro del continente europeo, que había experimentado un crecimiento lento pero positivo en 2003, aumentó casi un 8%. Esta cifra es interesante, porque se asocia con un volumen de 137.000 millones de RPK, equivalente al 25% del tráfico internacional.

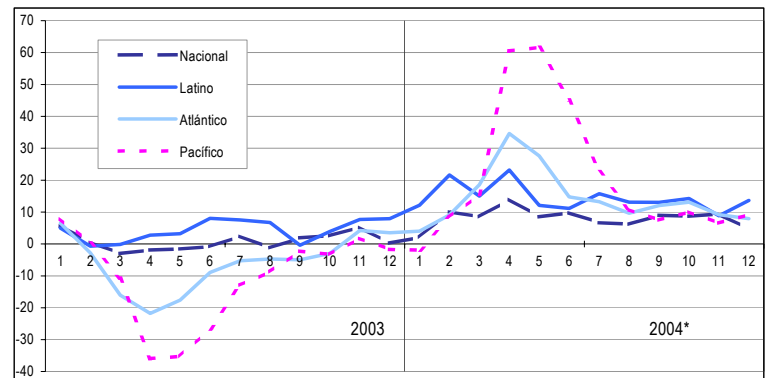
La caída del dólar de los Estados Unidos frente al euro ha dado lugar a que las tarifas de las compañías aéreas norteamericanas en las rutas transatlánticas sean más competitivas, lo que explica que estas compañías hayan absorbido parte del tráfico de las compañías europeas.

### Asia y el Pacífico

Los datos publicados para el período correspondiente a enero-noviembre por la Association of Asia Pacific Airlines (AAPA) muestran que el tráfico internacional de sus compañías aéreas miembros registró un incremento del 20% con relación al mismo período de 2003. Los resultados se vieron afectados por el aumento de los precios del petróleo y por la presión de los precios debido a la competencia. Teniendo en cuenta las cifras mensuales, el tráfico total registró un notable incremento, que alcanzó su punto máximo en mayo (81%). Este crecimiento disminuyó en los meses siguientes hasta llegar a un 6,3% en noviembre. Las rutas hacia Asia nororiental, y entre Asia nororiental y Asia sudoriental, y las rutas desde y hacia China obtuvieron resultados espectaculares, que ascendieron a 382% en abril y mayo, lo que representó una notable recuperación de la caída experimentada durante el mismo período de 2003. Estos datos se deben en parte al efecto estadístico de comparar los resultados con los bajos datos de referencia registrados en 2003, así como a la demanda reprimida desde ese año, y que finalmente pudo canalizarse en 2004. Los datos disponibles muestran una tendencia al aumento del

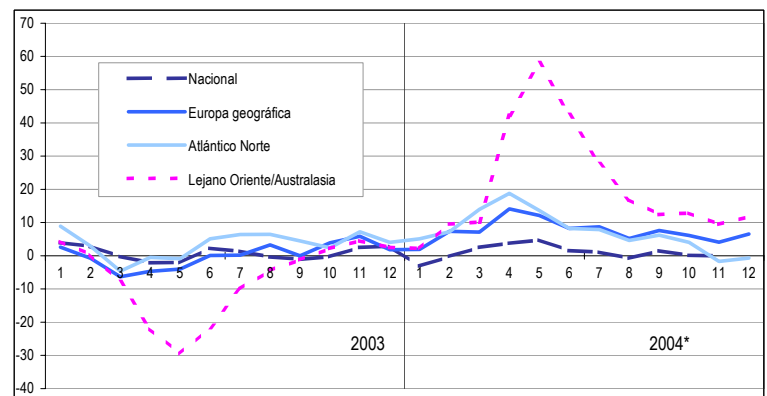
tráfico de pasajeros a Estados Unidos y Europa. El crecimiento de las compañías aéreas de bajo coste en Asia sudoriental sigue ofreciendo una nueva dimensión a las fuerzas competitivas que actúan en el mercado del transporte aéreo regional.

ATA: Tráfico aéreo en rutas seleccionadas por mes (RPK)  
% cambio sobre el mismo mes del año anterior



Fuente: compilado por la OMT a partir de datos de ATA

AEA: Tráfico aéreo en rutas seleccionadas por mes (RPK)  
% cambio sobre el mismo mes del año anterior



Fuente: compilado por la OMT a partir de datos de AEA

Los datos ilustrados aquí se refieren al tráfico internacional de pasajeros en vuelos regulares cubiertos por las líneas aéreas de la IATA que han facilitado información, desglosados por región de matrícula de la compañía aérea, así como al tráfico de las compañías aéreas asociadas de las tres grandes asociaciones regionales de compañías aéreas, desglosadas por rutas cubiertas. A la hora de interpretar estos datos, hay que tener en cuenta que reflejan la mayoría pero no la totalidad de todo el tráfico aéreo, pues las compañías incluidas en la estadística son en su mayor parte compañías aéreas de servicios regulares. Lamentablemente, sigue siendo difícil conseguir datos generales sobre la evolución del tráfico asegurado por compañías aéreas de bajo coste y vuelos chárter.

Los datos de las líneas aéreas son un indicador especialmente bueno de la evolución a corto plazo del tráfico de mediana y larga distancia. Sin embargo, en materia de tráfico de corta distancia, el transporte aéreo compite con otros medios de transporte alternativos (en especial el transporte terrestre, pero también marítimo y fluvial), y podría estar expuesto a los cambios de medio de transporte (en función del precio relativo, de la percepción de seguridad, etc.). Además, en este caso el tráfico no se expresa en número de pasajeros transportados, sino que se mide en función de los ingresos por pasajero-kilómetro (RPK: un RPK es un pasajero con billete pagado por kilómetro). Esto supone que cada pasajero que viaja a un destino lejano contribuye en mayor grado al tráfico total medido en IPK que un pasajero que viaja a un destino cercano.

Delivered by http://www.e-unwto.org  
 Lic. Sergio González (194-07-155)  
 09 de junio de 2004 a las 13:54

# Evaluación del Grupo de Expertos en Turismo de la OMT

Los Expertos en Turismo confirman un mejor año 2004 y expresan su optimismo respecto a 2005

## Evaluación del año

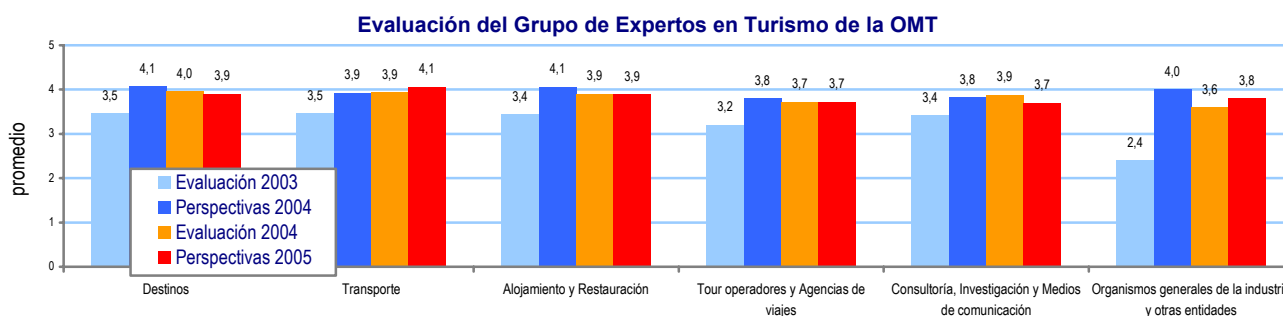
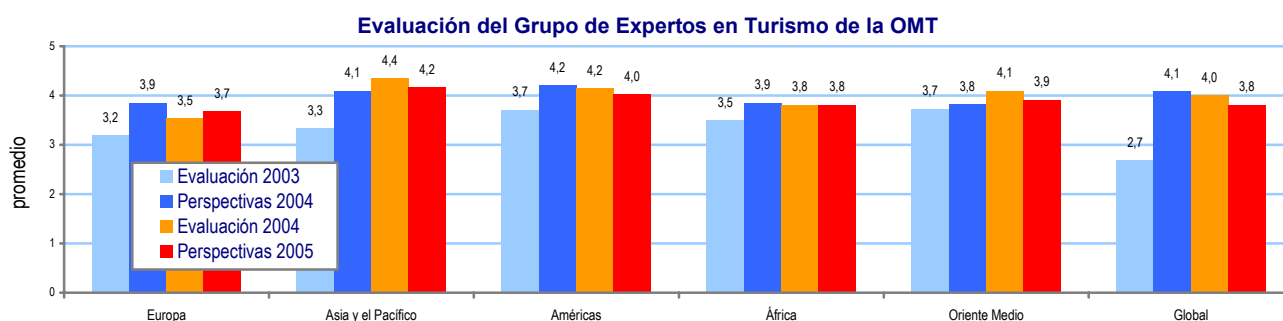
La casi totalidad de los 240 especialistas de más de 100 países y territorios que integran el Grupo de Expertos en Turismo de la OMT confirman los resultados positivos registrados en el turismo internacional en 2004. En una escala de cinco puntos que va de [1] mucho peor a [5] mucho mejor, los representantes de los sectores público y privado evaluaron 2004 con un promedio de 3,9, lo que corresponde a una evaluación “mejor de lo que cabría esperar”. Los resultados de la evaluación realizada por el Grupo para 2004 son considerablemente mejores que los obtenidos para 2003 (3,4).

Por regiones, la puntuación de los expertos de Asia y el Pacífico fue la más alta (4,4), al haberse recuperado claramente la región de los efectos del SRAS, seguidos de la puntuación de los expertos de las Américas (4,2) y Oriente Medio (4,1). En cualquier caso, la puntuación para todas estas regiones superó el promedio de 4. Los expertos de Europa (3,5) y África (3,8) fueron comparativamente algo menos optimistas. Además, sólo se apreció una pequeña diferencia entre los representantes del sector público (4,0) y del sector privado (3,8). Por categorías, las puntuaciones fueron más elevadas entre los representantes de las siguientes categorías: Transporte (3,9), Destinos (4,0), Alojamiento y Restauración (3,9), y Consultoría, Investigación y Medios de comunicación (3,9). Los Tour operadores y Agencias de viajes (3,7), los Organismos generales de la

industria y otras entidades (3,6), y los representantes del sector de las MICE (turismo de negocios, reuniones, incentivos, congresos y ferias) (3,5) registran un promedio inferior al general, estimado en 3,9. Es importante señalar que, al comparar las previsiones del Grupo de Expertos en enero de 2004 (4,0) para el año siguiente y la evaluación correspondiente de los resultados actuales de 2004 (3,9), se observa una gran coincidencia, como ya se señaló en ediciones anteriores del *Barómetro OMT del Turismo Mundial*.

Para 2005, las perspectivas siguen siendo positivas (3,9). En términos de regiones, si bien se registra una mejora considerable con respecto a los resultados de la evaluación de 2004 (3,5), los expertos europeos registran aún el promedio más bajo (3,7). Los expertos de Asia y el Pacífico siguen siendo los más optimistas (4,2), a pesar de los trágicos eventos que afectaron a la región a finales del año pasado, junto con los expertos de las Américas (4,1). Una vez más, los expertos del sector público (3,9) son algo más positivos que sus homólogos del sector privado (3,8). Por categorías, los resultados más optimistas son de los representantes del sector del Transporte (4,0), del sector de las MICE (4,0) –mucho mejores que los obtenidos al evaluar el año 2004 (3,5)-, y el sector del Alojamiento y Restauración (3,9). Los sectores con una puntuación inferior al promedio para 2005 son los siguientes: Tour operadores y Agencias de viajes (3,7), Consultoría, Investigación y Medios de comunicación (3,7) y Organismos generales de la industria y otras entidades (3,8).

Delivered by http://www.e-unwto.org  
 Lic. Sergio González (194-07-155)  
 maes3@unwto.org  
 2009



## Evaluación del cuatrimestre

Además de la evaluación de los resultados del turismo mundial en el año 2004 y de las previsiones para 2005, se pidió a los miembros del Grupo de Expertos en Turismo de la OMT, como en ediciones anteriores del *Barómetro*, que evaluaran los resultados del último cuatrimestre (septiembre a diciembre de 2004), así como las perspectivas para los próximos cuatro meses, de enero a abril de 2005. Los resultados obtenidos por el Grupo de Expertos tras evaluar el período correspondiente a septiembre-diciembre de 2004, aunque algo inferiores a los resultados del cuatrimestre anterior y a las previsiones realizadas en octubre para el mismo período, confirman el optimismo del sector.

Los participantes del Grupo puntuaron el último cuatrimestre (septiembre-diciembre de 2004) con un promedio de 3,6 frente a un promedio de 3,8 para el período correspondiente a abril-agosto de 2004. A pesar de este pequeño cambio, el número de expertos que evalúa la situación como mejor [4] o mucho mejor [5] sigue siendo claramente superior al número de expertos que la consideran igual [3], peor [2] o mucho peor [1]. Como ya se observó en los resultados de la encuesta realizada en octubre, es importante señalar que la evaluación llevada a cabo por los representantes del sector privado (3,7) sigue siendo más optimista que la realizada por los representantes del sector público (3,6).

## Regiones

Por regiones, la evaluación del último cuatrimestre (septiembre-diciembre de 2004) presenta algunas variaciones en comparación con la puntuación obtenida para el período anterior (abril-agosto de 2004). Se observa una disminución general de los promedios registrados en todas las regiones, salvo en Oriente Medio, donde los resultados para el período correspondiente a septiembre-diciembre (3,9) superaron los registrados para el período entre abril y agosto (3,8), así como las perspectivas anteriores (3,5). Aunque los resultados de la evaluación son inferiores a los resultados anteriores, siguen superando el promedio en Asia y el Pacífico (3,9) y las Américas (3,8), y el registrado entre los operadores mundiales (3,7). Los expertos de Europa y África presentaron las cifras más bajas para el último cuatrimestre (3,4 y 3,5, respectivamente). Una vez más, al compararse con las perspectivas anteriores, todas las regiones salvo Oriente Medio obtienen cifras algo inferiores, y se observa un importante declive en África (de 3,9 a 3,5) y Europa (de 3,6 a 3,4).

Para el primer cuatrimestre de 2005, las perspectivas son más optimistas y alcanzan un promedio de 3,7, al mejorar los resultados obtenidos en la evaluación de todas las regiones en comparación con los registrados el cuatrimestre precedente, salvo en el caso de Oriente Medio, cuya puntuación ya fue muy alta el período anterior (3,9). Confirmando las previsiones con respecto a los efectos limitados que tendrá en los resultados turísticos de la región el trágico suceso que afectó a Asia, las mejores perspectivas son las de Asia y el Pacífico (3,9), seguidas de

las correspondientes a las Américas (3,9) y Oriente Medio (3,8). Europa sigue obteniendo cifras inferiores al promedio (3,5), mientras que África, el mejorar la evaluación del período correspondiente a abril-agosto (3,5) obtiene resultados iguales a la media (3,7).

## Actividades

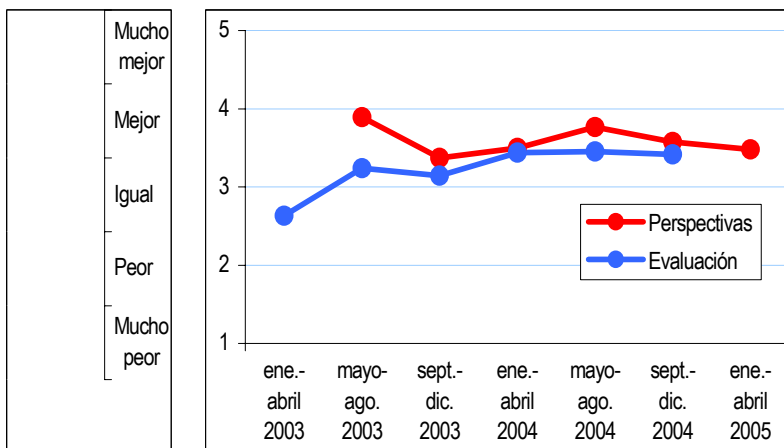
Con respecto a los resultados desglosados por actividad, y comparando los resultados de la evaluación del último cuatrimestre (septiembre-diciembre) con los del cuatrimestre anterior (abril-agosto), la puntuación de todas las categorías disminuye ligeramente, salvo en el caso de Destinos, y de Consultoría, Investigación y Medios de comunicación. Los promedios oscilan entre 3,7 para los representantes de Destinos; Transporte; Alojamiento y Restauración, y representantes del sector de las MICE, y una puntuación mínima de 3,6 para los representantes de Tour operadores y Agencias de viajes; Consultoría, Investigación y Medios de comunicación, y Organismos generales de la industria y otras entidades. Los cambios más importantes se producen en las categorías del Transporte y las MICE, ya que su promedio de 3,9 para el período correspondiente a abril-agosto, cae a 3,7. Las perspectivas para el próximo período son mejores en general, al oscilar entre 3,9 –muy superiores al promedio– en la categoría de Transporte, y 3,5 en la categoría de Organismos generales de la industria y otras entidades.

El Grupo de Expertos en Turismo de la OMT se basa en los resultados de una encuesta realizada por correo electrónico por la Secretaría de la OMT entre representantes de organizaciones y empresas de los sectores público y privado. La encuesta se repite cada cuatro meses para hacer un seguimiento de los resultados y perspectivas del sector turístico. Para esta edición se han tenido en cuenta las respuestas enviadas por los expertos establecidos en Alemania, Arabia Saudita, Argentina, Armenia, Australia, Austria, Bahamas, Barbados, Bélgica, Bhután, Bosnia y Herzegovina, Brasil, Bulgaria, Canadá, Chile, China, Chipre, Colombia, Costa Rica, Côte d'Ivoire, Croacia, Cuba, Curaçao, Dinamarca, Dubai, Ecuador, Egipto, El Salvador, Emiratos Árabes Unidos, España, Eslovaquia, Eslovenia, Estados Unidos, Estonia, la Ex-República Yugoslavia de Macedonia, Finlandia, Francia, Granada, Grecia, Guam, Hawai (Estados Unidos), Honduras, Hong Kong (China), Hungría, Isla Marshall, Islandia, Islas Cook, Islas Turcas y Caicos, India, Indonesia, Irak, Irlanda, Israel, Italia, Japón, Kenya, Kuwait, Letonia, Líbano, Liechtenstein, Macao (China), Marruecos, Mauricio, México, Mónaco, Nepal, Nueva Caledonia, Nueva Zelandia, Nicaragua, Noruega, Países Bajos, Pakistán, Panamá, Perú, Polonia, Portugal, Puerto Rico, Reino Unido, República Checa, República de Corea, República Democrática Popular Lao, República Dominicana, Rwanda, Saint Eustaquio, San Marino, Sao Tome y Príncipe, Serbia y Montenegro, Seychelles, Sudáfrica, Suecia, Suiza, Swazilandia, Tailandia, Taiwán (pr. de China), Timor-Leste, Togo, Trinidad y Tobago, Túnez, Turquía, Uganda, Uruguay y Venezuela. Los resultados desglosados por región y por actividad deberían considerarse con precaución, ya que puede que se basen solamente en un número relativamente pequeño de respuestas.

*Para futuras ediciones del Barómetro OMT del Turismo Mundial, la Secretaría de la OMT se propone ampliar el Grupo de Expertos, en particular con expertos procedentes de África, Oriente Medio, o Asia y el Pacífico, de instituciones y empresas que trabajan a escala mundial, o de países que no figuran en la lista más arriba, y mejorar asimismo la representatividad del Grupo. Les agradeceríamos a los expertos que estén interesados en participar en el Grupo que envíen un correo electrónico a la dirección <barom@world-tourism.org>.*

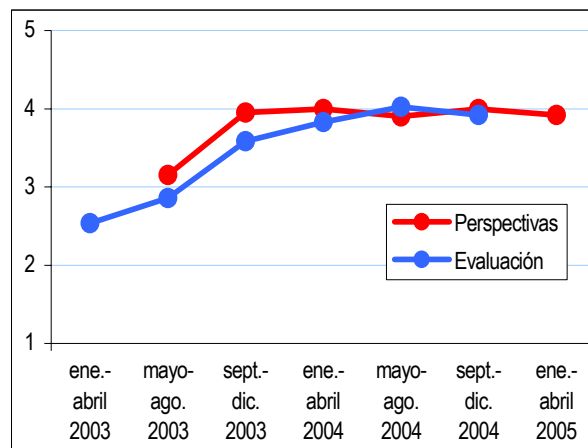
### Grupo de Expertos en Turismo de la OMT

Europa



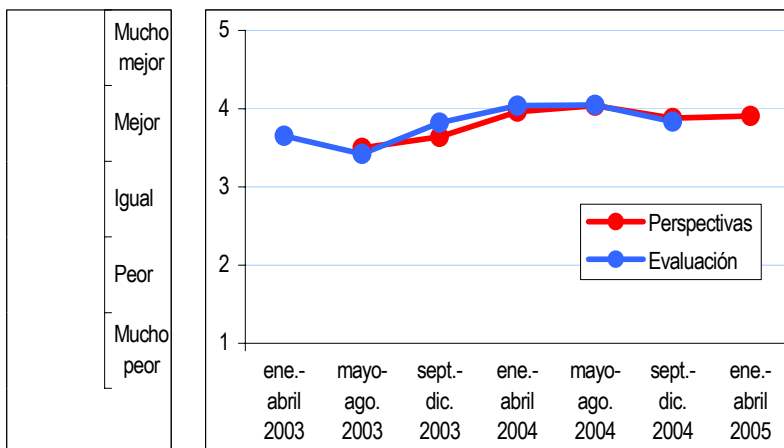
Fuente: Organización Mundial del Turismo (OMT) ©

Asia y el Pacífico



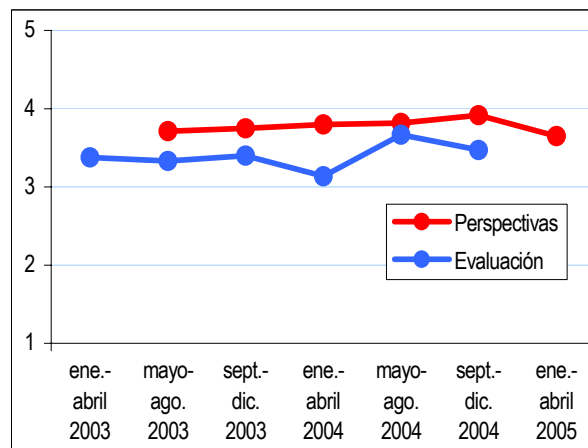
Fuente: Organización Mundial del Turismo (OMT) ©

Las Américas



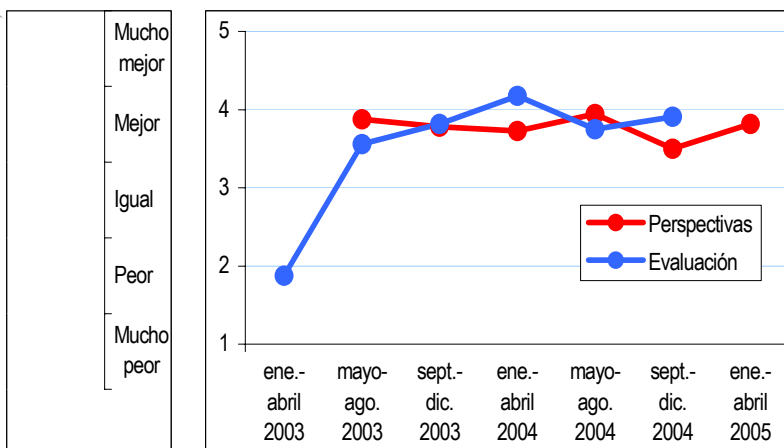
Fuente: Organización Mundial del Turismo (OMT) ©

África



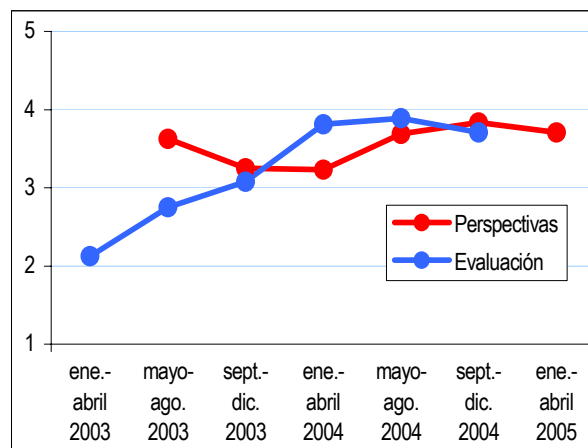
Fuente: Organización Mundial del Turismo (OMT) ©

Oriente Medio



Fuente: Organización Mundial del Turismo (OMT) ©

Operadores mundiales

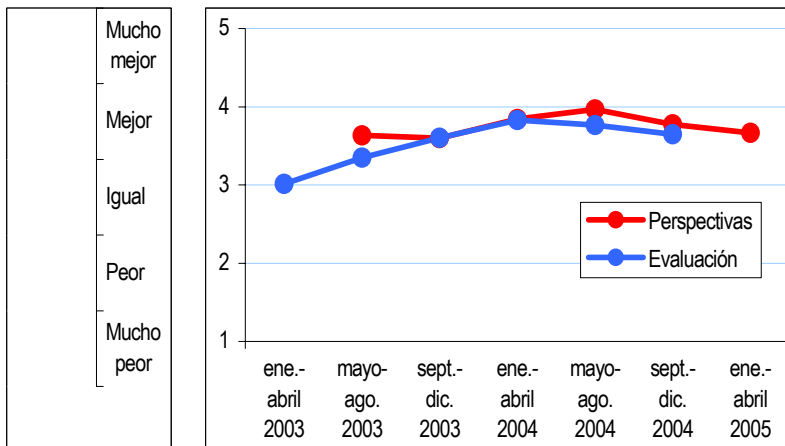


Fuente: Organización Mundial del Turismo (OMT) ©

Delivered by <http://www.e-unwto.org>  
 Lic. Sergio González (194-07-155)  
 martes, 30 de junio de 2009 9:43:54

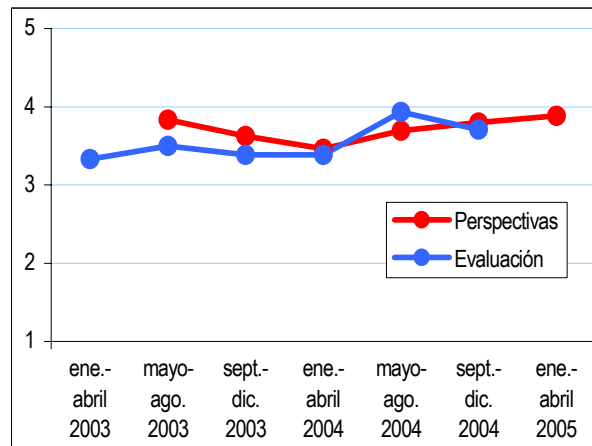
### Grupo de Expertos en Turismo de la OMT

Destinos



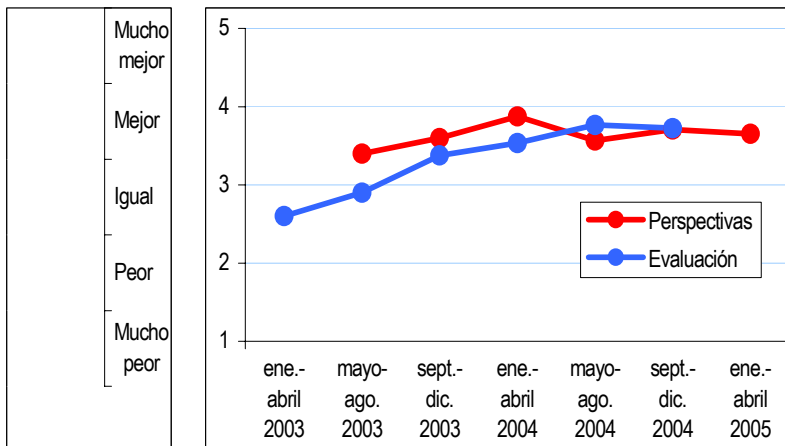
Fuente: Organización Mundial del Turismo (OMT) ©

Transporte



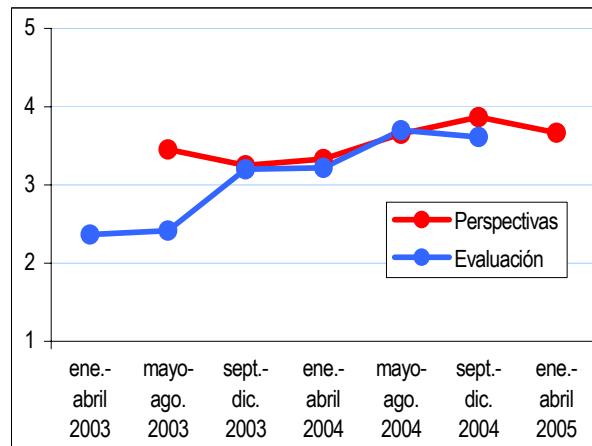
Fuente: Organización Mundial del Turismo (OMT) ©

Alojamiento y restauración



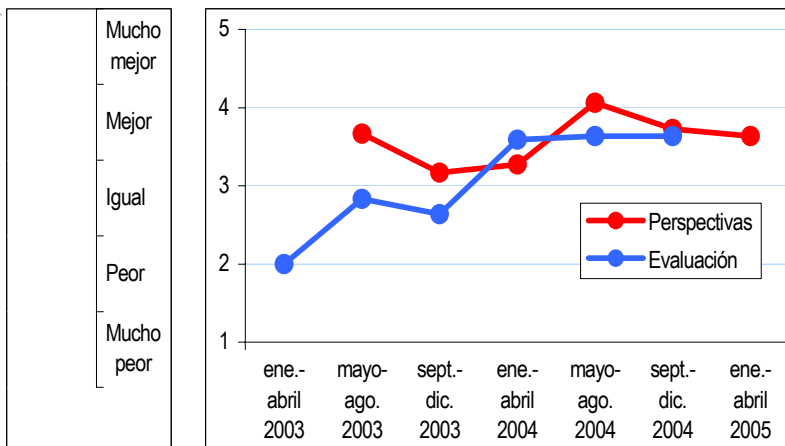
Fuente: Organización Mundial del Turismo (OMT) ©

Tour operadores y agencias de viaje



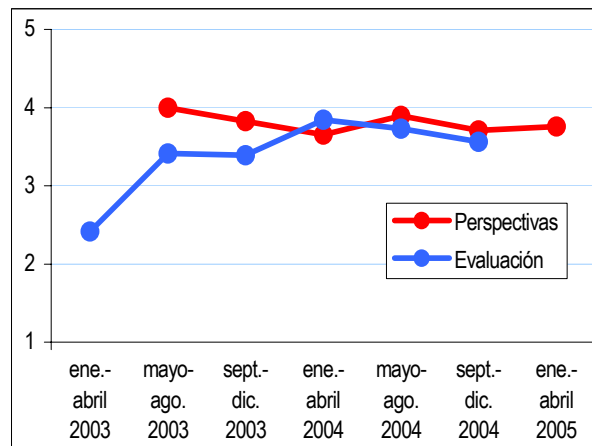
Fuente: Organización Mundial del Turismo (OMT) ©

Organismos de la industria general y otros



Fuente: Organización Mundial del Turismo (OMT) ©

Consultoría, Investigación y Media

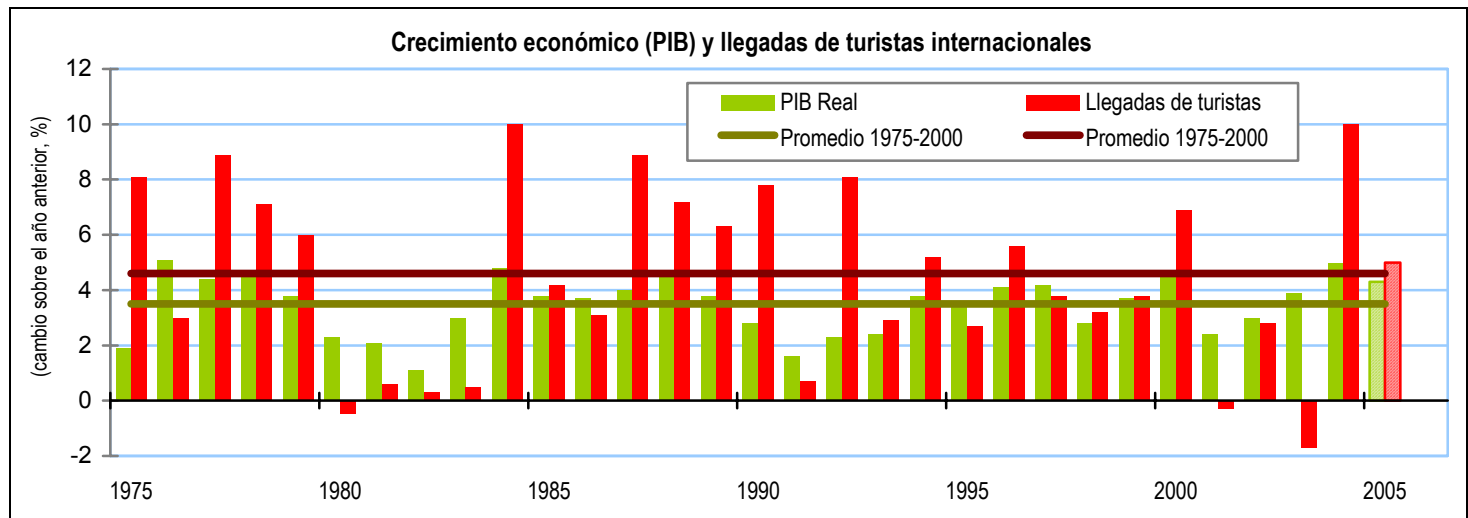


Fuente: Organización Mundial del Turismo (OMT) ©

Delivered by http://www.e-unwto.org  
 Lic. Sergio González (194-07-155)  
 martes, 30 de junio de 2009 9:43:54

## Perspectivas para 2005

Las previsiones para 2005 apuntan al mantenimiento de la tendencia alcista del turismo internacional, si bien a un ritmo más lento, teniendo en cuenta el considerable incremento registrado el año pasado. La OMT prevé que el turismo internacional aumentará aproximadamente un 5%, consolidando así el fuerte crecimiento de 2004. Varios factores tendrán efectos positivos en los resultados del turismo mundial en 2005. Según las estimaciones, la mejora general de la economía experimentada en 2004 después de tres años de estancamiento continuará en 2005 y será uno de los determinantes clave. Aunque se prevé que los elevados precios del petróleo no experimentarán cambios, ya que las economías emergentes, como la de China, estimulan la demanda, probablemente no tengan grandes efectos en la economía mundial, ni en los resultados globales del turismo.



Fuente: Organización Mundial del Turismo; Fondo Monetario Internacional

Con relación a los aspectos geopolíticos, a pesar de la constante situación perturbadora en Irak y de la aparición de nuevas amenazas terroristas en 2004, como las de Madrid (marzo), Arabia Saudita (mayo), Turquía (agosto), Indonesia (septiembre), Rusia (agosto y septiembre) o Egipto (octubre), el efecto de estos trágicos eventos en los viajes y en la confianza del consumidor ha ido disminuyendo.

Por lo tanto, el desarrollo del turismo en 2005 dependerá esencialmente de la situación económica, incluidas las tendencias de los tipos de cambio, y de factores directamente vinculados con el sector. Existe una clara tendencia a centrarse en las características competitivas internas del turismo y a atribuir menor importancia a los factores externos. La industria se ha adaptado a los cambios de tendencia de los consumidores en los últimos años, y ahora se enfrenta al desafío de prever estos cambios. Muchas empresas están invirtiendo en estudios de mercado que les sirvan de orientación al lanzar nuevos productos y destinos. En un entorno caracterizado por una mayor competencia general, las esferas clave del turismo en 2005 serán el marketing y la promoción, la elaboración de productos en términos de calidad, diversidad y sectores especializados para atender las necesidades de un viajero cada vez más exigente y con más experiencia, y la recuperación de la capacidad de transporte aéreo y de unas tarifas competitivas.

## Previsiones para 2005

Por primera vez, el *Barómetro OMT del Turismo Mundial* incluye unas previsiones para la evolución del turismo el próximo año. En colaboración con el Prof. Dr. Egon Smeral del Instituto Austriaco de Investigación Económica (WIFO), la Secretaría de la OMT ha lanzado un programa para la aplicación de análisis de tendencias a la serie de datos mensuales disponibles. En este número del *Barómetro* se facilitan previsiones para el turismo en todo el mundo en 2005. En futuras ediciones del *Barómetro*, el objetivo será ampliar el modelo de previsión y hacerlo extensivo a varias regiones del mundo.

Los diversos modelos aplicados indican que, en 2005, el crecimiento del turismo internacional en todo el mundo oscilará entre el 5% y el 8%. Por lo tanto, se prevé que superará considerablemente, una vez más, el promedio a largo plazo para el turismo internacional en todo el mundo, estimado en un 4,1% al año.

La prudencia determina que se dé preferencia al porcentaje más conservador de esta escala en esta fase temprana del año. Las previsiones reflejan que las condiciones económicas siguen siendo muy favorables. Se prevé un crecimiento económico para los mercados emisores tanto establecidos como emergentes. La inflación se contiene y los tipos de interés siguen siendo relativamente bajos. Sin embargo, después de los extraordinarios resultados de 2004, el primer desafío será consolidar las cifras registradas. Una de las principales cuestiones es determinar el grado en que la demanda sigue estando reprimida. Se prevé que el turismo de ocio mantendrá su crecimiento y que el turismo de negocios seguirá recuperándose.

## El turismo después del tsunami

Los trágicos eventos sin precedentes que tuvieron lugar en el Océano Índico a finales de 2004, si bien provocaron un dolor y unos daños incomparables, parece que tendrán efectos limitados en términos de resultados económicos regionales y de resultados turísticos. En lo que respecta al turismo, se prevé que el impacto será pasajero y sólo afectará el tráfico hacia algunas zonas específicas de estos destinos, y que no provocará un cambio de tendencia en los resultados turísticos para la región.

El tsunami en realidad sólo golpeó una zona limitada del litoral de los países afectados, lo que representa una parte muy pequeña del área total. En lo que respecta al turismo, sólo sufrieron daños las instalaciones situadas en un número relativamente pequeño de centros turísticos en las Maldivas, Tailandia y Sri Lanka. Además, se actuó rápidamente para normalizar la situación, y iniciaron planes de recuperación. La mayoría de las instalaciones turísticas se restauraron al poco tiempo (por ejemplo, el 16 de enero ya funcionaba normalmente el 76% de los 87 hoteles situados en las Maldivas), y contrariamente a los temores iniciales, no se ha notificado ninguna epidemia hasta la fecha. A diferencia del terrorismo, la guerra y el SRAS, el tsunami no provocó incertidumbre en los mercados. El mundo comprendió que el desastre del tsunami había sido un evento puntual, debido a causas naturales incontrolables, y que era improbable que volviera a repetirse, por lo que no minó la confianza de los consumidores. Por otra parte, el tsunami fue objeto de una enorme cobertura mediática, y despertó la compasión y la solidaridad de los mercados emisores.

No obstante, dado que no se prevén efectos negativos en la demanda general, probablemente habrá un factor compensatorio que conllevará una cierta desviación provisional de tráfico, particularmente en los mercados emisores europeo y americano, hacia destinos con productos comparables de "sol y playa" situados en el Caribe, América Central y del Sur, Oriente Medio o África. Al mismo tiempo, teniendo en cuenta que la mayoría de los movimientos turísticos son intrarregionales, también es muy probable que se sustituya parte del tráfico dentro de la región de Asia y el Pacífico, y que se refuerce el turismo nacional. Se prevé que la mayoría de los destinos afectados elaborarán estrategias firmes de recorte de precios y lanzarán campañas de promoción enérgicas para atraer nuevamente a los turistas.

El ritmo al que los países afectados recuperarán su volumen de turistas habitual y, en particular, las zonas más azotadas por el tsunami, dependerá en gran medida de la capacidad de comunicar información clara y favorable. Es fundamental que esta labor se realice con la colaboración de los gobiernos en los mercados emisores. A este respecto, también será esencial que las advertencias a los turistas sean exactas y se actualicen permanentemente. Es importante señalar que la pronta normalización del turismo receptor es una de las mejores formas de ayudar a los países afectados, ya que el sector turístico es una de sus fuentes de ingresos y de empleo fundamentales. El turismo, especialmente en Asia y el Pacífico, ya ha demostrado su

gran capacidad de recuperación durante crisis anteriores, y este nuevo desafío también se afrontará con éxito.

El Grupo de Expertos en Turismo de la OMT también señaló que los trágicos eventos en el Océano Índico no parecen haber tenido efectos en las perspectivas positivas para 2005. Si bien la mitad de las respuestas a la encuesta realizada entre los expertos se recibieron después del trágico suceso, las perspectivas tal como fueron expresadas por los miembros del Grupo siguieron siendo optimistas, y no fueron tan diferentes como para cambiar la tendencia general, particularmente en lo que respecta a Asia y el Pacífico.

## Perspectivas por regiones: observaciones del Grupo de Expertos en Turismo de la OMT

Por regiones, la casi totalidad de los 240 miembros del Grupo de Expertos en Turismo de la OMT señalaron las siguientes tendencias como las más importantes:

### Europa

Un año más, la economía y el tipo de cambio serán los principales factores que influirán en el turismo en Europa. Aunque los resultados económicos de los mercados emisores más importantes mejoraron considerablemente en 2004, la recuperación ha sido bastante leve en comparación con otras regiones. Para la zona euro, el FMI prevé que, en 2005, el crecimiento seguirá girando en torno al 2,2%. El Reino Unido obtuvo mejores resultados en 2004 (+3,4%), pero se prevé que éstos caerán al 2,5% en 2005. Las economías de algunos mercados emergentes han sido más robustas, y aunque 2005 no sea tan positivo como 2004, las perspectivas para el crecimiento económico siguen siendo optimistas para la Federación de Rusia (+6,6%), Turquía (+5,0%) y los países de Europa Central y del Este (salvo la CEI) (+4,7%). Al no haber indicios de cambio a corto plazo en la paridad entre el dólar de los Estados Unidos y el euro, es muy probable que el tipo de cambio siga siendo el factor que determine la distribución del turismo en 2005.

La expansión de las compañías aéreas de bajo coste seguirá alentando el turismo intrarregional en destinos tradicionales (por ejemplo, Austria y España) y emergentes (por ejemplo, Eslovenia y Hungría). Se espera una mayor recuperación de Japón, y la constante recuperación de los viajes a destinos lejanos desde Estados Unidos. Sin embargo, a pesar de haber mejorado la situación económica del país, y sus relaciones con Europa, el euro seguirá frenando el desarrollo de este tráfico. La dinámica situación económica de China, y la entrada en vigor del Acuerdo entre la Unión Europea y China sobre el Estatuto de Destino Aprobado (EDA), el 1º de septiembre de 2004, estimularán el turismo emisor de este nuevo mercado de ultramar "tan deseado", lo que no sólo beneficiará a los destinos tradicionales europeos, sino también a los destinos menos maduros (por ejemplo, Hungría estableció conexiones aéreas directas con China en agosto de 2004).

La ampliación de la Unión Europea para incluir a 10 nuevos Estados miembros, que ya han sido objeto de una mayor atención internacional, y que ha conducido a la simplificación de los procedimientos fronterizos, a la mejora de las instalaciones en términos de acceso por carretera, y a la liberalización del tráfico aéreo, que a su vez ha dado lugar a la expansión de las compañías aéreas de bajo coste y a la mejora de las tarifas aéreas ofrecidas por las compañías establecidas, también será un factor que deberá considerarse en el futuro del turismo en Europa. Además de ser competitivos los precios en estas economías emergentes, y de que éstas se encuentran fuera de la zona euro, el desarrollo de sus infraestructuras y recursos humanos, y el acceso más fácil estimularán el turismo en estos destinos.

Según las estimaciones, el auge turístico de Turquía continuará, impulsado por la combinación de productos y precios atractivos, mientras que su posible integración en la UE podría ser un factor importante a considerar a medio plazo. La evolución de la situación política en Palestina seguirá determinando los resultados turísticos en Israel, donde se prevé que la privatización de El-Al aumentará la competencia y se traducirá en la reducción de las tarifas aéreas.

## Las Américas

En 2005, la región de las Américas estará marcada por la constante recuperación económica de Estados Unidos y la persistente debilidad del dólar, que favorecerá, por una parte, el turismo emisor en particular hacia la región propiamente dicha, especialmente hacia el Sur, y hacia Asia y el Pacífico y, por otra, la constante recuperación de las llegadas procedentes de Europa y de países vecinos. En Canadá, aun cuando se prevé que el dólar seguirá siendo fuerte, el tráfico procedente de Estados Unidos probablemente experimente una mayor recuperación que en 2004, aunque aún diste mucho de alcanzar los resultados registrados en años anteriores. Los expertos estiman que la recuperación en los mercados de ultramar ya observada el año anterior, especialmente en Asia y el Pacífico, continuará en 2005, en particular después de que China concediera a Canadá el “Estatuto de Destino Aprobado” a finales de enero de 2005.

Las perspectivas para América Central y del Sur en 2005 también son positivas, ya que la debilidad del dólar seguirá favoreciendo su valor competitivo en los mercados emisores americano (Estados Unidos y Canadá) y europeo. Por otra parte, la recuperación económica de Argentina y Brasil –principales emisores de turismo intrarregional-, la inexistencia de problemas geopolíticos importantes y la simplificación de las formalidades fronterizas con respecto al tráfico intrarregional, también serán factores positivos que deben considerarse. Ambas subregiones, así como el Caribe, podrían beneficiarse de parte de la sustitución del tráfico que podrá tener lugar a raíz del tsunami en Asia. En el Caribe, la aplicación de la restricciones impuestas por Estados Unidos a los ciudadanos cubanos residentes en el país para viajar a Cuba seguirán limitando el tráfico. Sin

embargo, se prevé que las buenas perspectivas de que mejoren las relaciones con la UE tendrán efectos positivos en la Isla. La mayor expansión en la subregión experimentada por las compañías de bajo coste establecidas en Estados Unidos también debe considerarse un importante factor que contribuirá al aumento de las llegadas turísticas. El creciente desarrollo de la industria de cruceros, que se incrementó en un 12% en 2004 en los 32 destinos miembros de la Organización de Turismo del Caribe (OTC) hasta registrar 20 millones de llegadas, también contribuirá sin duda a que la región mantenga sus buenos resultados.

## Asia y el Pacífico

En vista de los extraordinarios resultados registrados por la mayoría de las economías en la región –con China a la cabeza con un crecimiento del 9%, seguida de la India (7%)– unidos a la mejora de factores como las formalidades fronterizas, la capacidad de transporte aéreo y las tarifas aéreas, y la excelente capacidad de recuperación demostrada en 2004, la mayoría de los expertos concluyó que el turismo en Asia y el Pacífico crecería más aún en 2005. También se menciona la expansión de las compañías aéreas de bajo coste –que crean nuevas rutas y se multiplican–, como factor que contribuirá a estimular el tráfico intrarregional. Las perspectivas de un tráfico intrarregional mejor también obedecen a la creciente cooperación de los países de la región en términos de acceso –por ejemplo, Taiwán (prov. de China) y la República de Corea restablecieron su acuerdo aéreo después de 12 años; China y Taiwán (prov. de China) acordaron permitir, por primera vez desde 1949, vuelos chárter directos especiales durante el Año Nuevo Lunar chino, mientras que las formalidades fronterizas de China para los viajes por cuenta propia a Hong Kong (China) y Macao (China) siguen progresando, y aumenta continuamente el número de países dentro y fuera de la región que disfrutan del “Estatuto de Destino Aprobado”. En consecuencia, se prevé que los destinos asiáticos se enfrentarán a una mayor competencia en el mercado emisor chino con destinos fuera de la región, especialmente con Europa, puesto que ya se ha concedido el “Estatuto de Destino Aprobado” a más de 30 destinos europeos. A corto plazo, se prevé que el próximo Año Nuevo Lunar, que comienza el 9 de febrero, estimulará los viajes intrarregionales. Podría suceder que una parte del tráfico que antes se hubiera dirigido a los países afectados por la tragedia del tsunami se desvíe ahora hacia Hong Kong (China), Macao (China), Japón, República de Corea, Singapur y otras regiones. Según los expertos, la inauguración del Aeropuerto de Nagoya (Japón) en febrero de 2005, la Exposición Mundial que se celebrará en esta ciudad de marzo a septiembre, la apertura de Disney Hong Kong (China) en septiembre, y la 4ª edición de los Juegos Asiáticos que tendrán lugar en Macao (China) en octubre/noviembre, impulsarán el turismo durante el próximo año, en particular el tráfico intrarregional.

Como se ha mencionado antes, se prevé que los efectos generales del tsunami en los países afectados serán pasajeros y se limitarán a los primeros meses de 2005. Las vacaciones de Semana Santa a finales de marzo constituirán una prueba importante para evaluar el ritmo de recuperación del turismo, en particular en lo que respecta a los mercados emisores europeo y americano. Las mejores relaciones entre la India y Pakistán, el desarrollo económico en la India, y el acuerdo de cielo abierto firmado a principios de este año entre la India y Estados Unidos son factores que contribuirán indudablemente a los resultados positivos del turismo en Asia meridional.

## África y Oriente Medio

La continua aplicación de los planes de desarrollo turístico conllevará un incremento de la capacidad en términos de acceso y alojamiento en destinos como Arabia Saudita, Dubai, Qatar y Kuwait, por lo que se esperan unos buenos

resultados turísticos constantes a corto plazo en Oriente Medio. Se prevé el mantenimiento de las altas cifras registradas en Egipto, y en destinos de África del Norte como Marruecos y Túnez, ya que seguirán disfrutando de sus ventajas competitivas en términos de calidad/precio en el sector "sol y playa". El comportamiento del rand sudafricano seguirá influyendo en los resultados turísticos del África subsahariana. Los expertos coinciden en que la región mantendrá sus resultados debido, en particular, a su mayor capacidad de transporte aéreo desde y hacia Europa. Las expectativas para el tráfico procedente de Asia y el Pacífico, en particular de China, también son positivas, tras la entrada en vigor, en 2004, del acuerdo de Estatuto de Destino Aprobado entre China y ocho países africanos (Etiopía, Kenya, Mauricio, Seychelles, Tanzania, Túnez, Zambia y Zimbabwe). Destinos como Mauricio y las Seychelles también pueden beneficiarse todavía, a corto plazo, de la desviación del tráfico de los países afectados por el tsunami en Asia a otros destinos.

El *Barómetro OMT del Turismo Mundial* es una actividad de la Organización Mundial del Turismo destinada a seguir la evolución del turismo a corto plazo con objeto de proporcionar información adecuada y oportuna al sector turístico.

El *Barómetro OMT del Turismo Mundial* se publica tres veces al año (en enero, junio y octubre). Inicialmente constará de tres elementos permanentes: una revisión de los datos del turismo a corto plazo procedentes de los países receptores y emisores y del transporte aéreo; una evaluación retrospectiva y prospectiva de los resultados del turismo realizada por el Grupo de Expertos en Turismo de la OMT; y datos económicos seleccionados en función de su relevancia para el turismo. El objetivo de las futuras ediciones del *Barómetro OMT del Turismo Mundial* será ampliar los contenidos y mejorar gradualmente su cobertura.

La elaboración del *Barómetro OMT del Turismo Mundial* corre a cargo del Departamento de Estudios de Mercado y Técnicas de Promoción de la Organización. La Secretaría de la OMT desea expresar su sincero agradecimiento a todos los que han participado en la elaboración del *Barómetro OMT del Turismo Mundial*, en especial a todas las instituciones que han facilitado datos y a los miembros del Grupo de Expertos en Turismo de la OMT, por su valiosa y decisiva contribución.

Para obtener más información y consultar números anteriores, véase la sección 'Datos y cifras' en la página web de la OMT en [www.world-tourism.org/facts/wtb.html](http://www.world-tourism.org/facts/wtb.html)

**Agradecemos los comentarios y sugerencias que se nos comuniquen en [barom@world-tourism.org](mailto:barom@world-tourism.org), tel +34 91 567 82 12 / fax +34 91 567 82 17**

# El entorno económico

## ¿Hacia la normalización de la economía mundial?

Según las cifras anticipadas por el Fondo Monetario Internacional (FMI), el PIB mundial experimentó un fuerte crecimiento en 2004, superando probablemente el 5%. El año pasado, las noticias sobre los principales grupos empresariales fueron sistemáticamente optimistas, lo que se reflejó en numerosos mercados de valores en todo el mundo. Las previsiones básicas de crecimiento económico para 2005 presentadas por el FMI en el *World Economic Outlook* ([www.imf.org/external/pubs/ft/weo/weorepts.htm](http://www.imf.org/external/pubs/ft/weo/weorepts.htm)) se facilitaron en un cuadro del número del *Barómetro OMT del Turismo Mundial* del pasado mes de octubre. El número de junio de 2005 incluirá las cifras actualizadas del FMI para este año y sus previsiones preliminares para 2006.

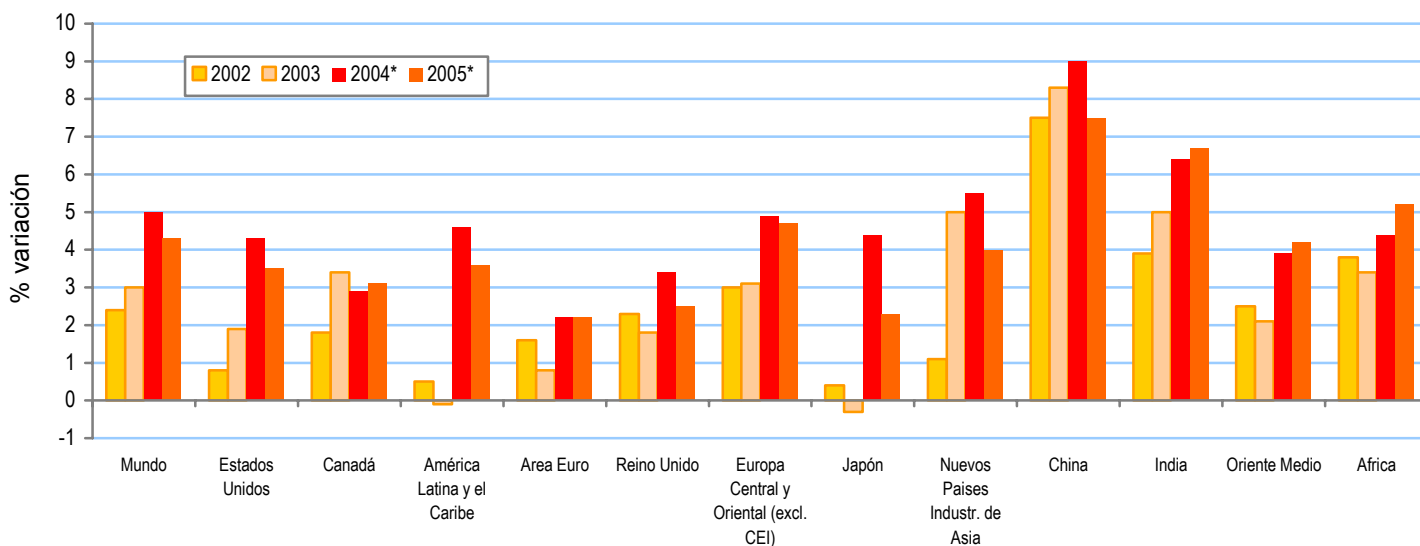
Según los expertos, en 2005 la economía mundial crecerá un 4%. Aunque esta cifra sólo es un punto porcentual inferior a la registrada el año anterior, sigue superando el promedio de los cuatro últimos años. Al igual que en 2004, las economías emergentes, tanto en Asia como en las Américas, podrían contribuir en gran medida a los resultados mundiales. Algunos analistas estiman que la economía mundial ya ha absorbido los efectos del aumento de los precios del petróleo en los últimos meses.

Los bajos tipos de interés reales y la estabilidad de los precios beneficiarán a la economía mundial. La política de Estados Unidos orientada hacia el control de su déficit comercial y presupuestario ha enviado señales positivas. No obstante, en comparación con los espectaculares resultados del año pasado, el crecimiento previsto en los países asiáticos y en Estados Unidos será más moderado.

La debilidad del dólar frente al euro y ciertas monedas asiáticas sigue siendo consecuencia del gran déficit mantenido por la economía estadounidense. Como porcentaje de su PIB, el déficit presupuestario de Estados Unidos se estima en un 4,5% y su déficit comercial en un 5,5%. El nivel actual del dólar está atrayendo fondos a Estados Unidos, al hacer los bienes más asequibles. A pesar de todo, es muy posible que, en el entorno de crecimiento previsto, la economía estadounidense impulse la economía mundial.

Aún siguen siendo motivo de inquietud la subida de los precios del petróleo, la volatilidad relativa de los mercados financieros, y el lento progreso de las reformas estructurales en Europa, Asia y las Américas. La preocupación por los precios del petróleo se debe a la creciente demanda (de Estados Unidos y países asiáticos), la limitada capacidad para la producción de excedentes, y determinados movimientos especulativos. Se prevé que la demanda del petróleo aumentará en 2005, y no se sabe exactamente el modo en que la oferta de petróleo reaccionará a corto plazo. Por estos motivos, los analistas estiman que el precio del petróleo seguirá superando los 30 dólares por barril. No obstante, parece que las economías afectadas toleran bien los efectos del incremento del precio, teniendo en cuenta los niveles de eficiencia energética alcanzados, la flexibilidad de las economías, el control de las expectativas de inflación, y la mayor rapidez con la que reciclan los ingresos extraordinarios obtenidos por algunos exportadores de petróleo.

**Crecimiento del producto interior bruto (PIB, precios constantes)**



Fuente: compilado por la OMT a partir de datos del Fondo Monetario Internacional, *World Economic Outlook*, septiembre 2004

Delivered by http://www.e-unwto.org  
 Lic. Sergio González (194-07-155)  
 martes, 3 de junio de 2005 a las 8:51

La economía de China sigue vigilándose de cerca por varios motivos. Se está prestando particular atención a su tasa de desarrollo, que alcanzó el 9% en 2003 y 2004, y el 8% en años anteriores. Parece deseable que China registre tasas de crecimiento más moderadas para evitar ejercer demasiada presión sobre su sistema financiero y su comercio internacional. China ha comprado y consumido el 35% de las exportaciones petroleras. La normalización de su crecimiento estabilizaría las economías asiáticas impulsadas por el desarrollo de China. Desde una perspectiva monetaria, las autoridades chinas pueden actuar de varias formas con respecto al valor del yuan, en particular frente al dólar y otras monedas asiáticas. Si optan por no mantener la situación actual, podría acabar modificándose la dinámica especulativa con respecto al dólar. Esta reacción podría favorecer a su vez una cierta depreciación del euro frente al dólar.

Las economías de la zona euro se recuperaron en 2004, y se prevé que registrarán un crecimiento del 2,2%, al estar también muy influidas por la valoración del euro. Por una parte, la fuerza del euro ha compensado parcialmente los efectos de la subida de los precios del petróleo, pero, por otra, ha frenado el desarrollo económico al limitar las posibilidades de exportación. No ha habido indicios que apunten a una modificación de los tipos de interés en la zona euro. Además, parece que no se han realizado grandes progresos en lo que respecta a corregir ciertos aspectos de la economía europea para aumentar la productividad o la cantidad de recursos invertidos en investigación y desarrollo, salvo en algunos países.

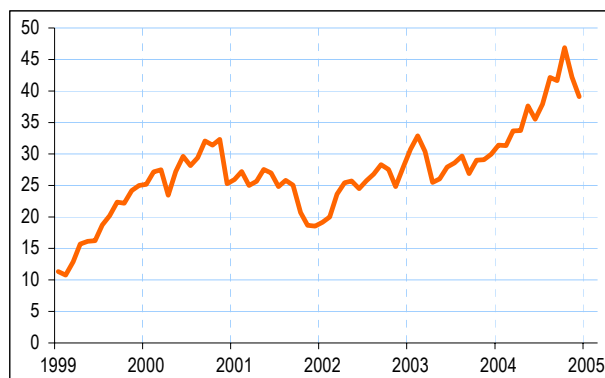
### Inflación, comercio y empleo

Los expertos estiman que la inflación agregada seguirá manteniéndose a la par de los bajos niveles registrados desde 2002. En términos absolutos, se prevé que será algunas décimas de punto porcentual por encima del 3%, siendo así claramente inferior a la tasa de inflación atribuida por el FMI para el decenio de 1990. Como ya se mencionó en el número anterior de *Barómetro OMT del Turismo Mundial*, se espera que el comercio internacional aumentará en torno al 7% en 2004, lo que supone algunos puntos porcentuales por encima del crecimiento económico global. Según las previsiones de la Organización Mundial del Comercio, los sectores más dinámicos serán los productos manufacturados y algunos servicios comerciales (sin incluir el turismo y el transporte), mientras que también se espera una revitalización del comercio mundial en productos agrícolas transformados. Según el FMI, el crecimiento del comercio mundial para 2005 será del 7,2%, cifra que sigue estando un punto y medio por debajo de la prevista por el FMI para 2004.

En este contexto de estabilidad y crecimiento, no es de extrañar que el FMI prevea una reducción de la tasa de desempleo, que será algo superior al 6%, cifra muy aproximada a las tasas atribuidas a la economía mundial durante años tan dinámicos como 2000 ó 2001.

Petróleo, Promedio del Brent R.U, Dubai, y West Texas Intern.

\$ EE.UU. por barril

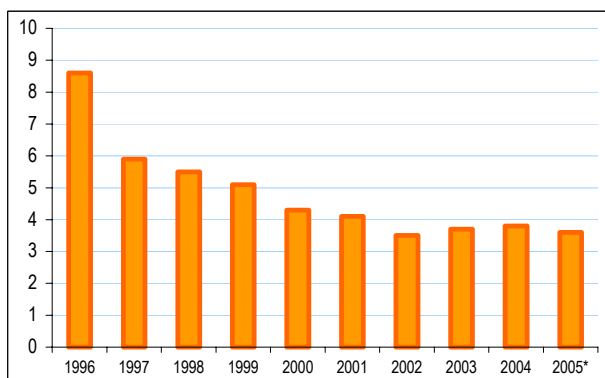


Fuente: Fondo Monetario Internacional

Inflación

Mundo

%

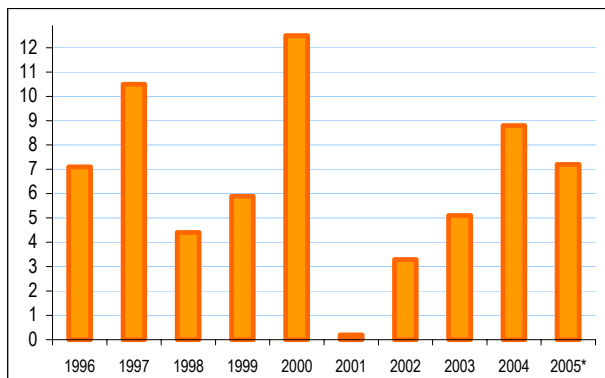


Fuente: Fondo Monetario Internacional

Volumen del comercio de bienes y servicios

Mundo

% variación respecto al año anterior

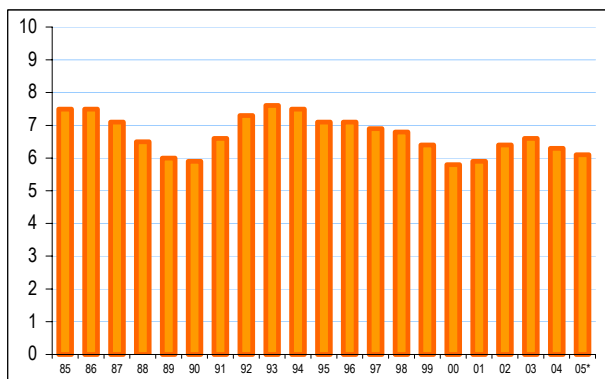


Fuente: Fondo Monetario Internacional

Tasa de desempleo

Economías avanzadas

%



Fuente: Fondo Monetario Internacional

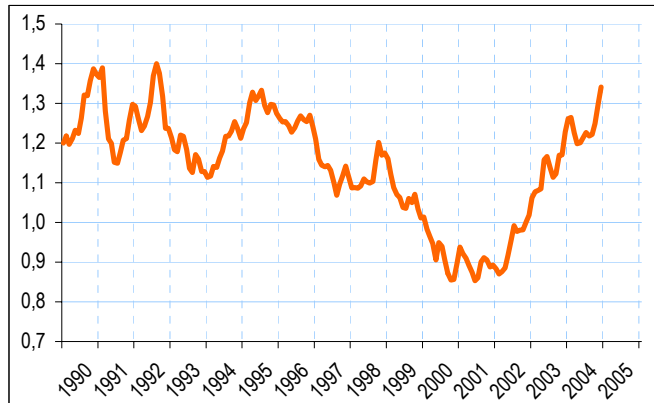
Delivered by http://www.e-unwto.org  
 Lic. Sergio González (194-07-155)  
 1999, 2000, 2001, 2002, 2003, 2004, 2005

## Tipos de cambio

La evolución de los tipos de cambio de las principales divisas muestra la depreciación generalizada del dólar de los Estados Unidos. El cuadro correspondiente revela que, ya en 2003, todas las divisas de los principales destinos turísticos y mercados emisores, salvo el peso mexicano, experimentaron una apreciación frente al dólar. Esta tendencia se mantuvo en 2004, pero de forma menos notoria. En términos relativos, las monedas que más se revalorizaron fueron el rand sudafricano, el dólar australiano, el dólar neozelandés y la libra esterlina, al revalorizarse todas ellas entre el 10% y el 15% frente al dólar de los Estados Unidos. Cabe señalar que en 2003 en promedio, se necesitaban 7,54 rands para comprar un dólar de los Estados Unidos, mientras que en diciembre de 2004 sólo se precisaban 5,73 rands.

Al otro lado de esta ecuación está la fuerza del euro, en particular frente a las divisas norteamericanas, especialmente el dólar de los Estados Unidos. Un euro compraba 0,95 dólares de los Estados Unidos en 2002, mientras que en diciembre de 2004 valía 1,34 dólares de los Estados Unidos. Estas cifras son valores promedio para los respectivos períodos de referencia. El euro también se revalorizó considerablemente frente a las divisas asiáticas y otras divisas europeas en 2003, tendencia que se moderó en 2004. La única excepción fue el rand sudafricano, ya que en 2002 se necesitaban 10 rands para comprar un euro, mientras que en diciembre de 2004, un euro valía solamente 7,68 rands. Las consecuencias para los movimientos turísticos también parecen claras: Europa occidental fue la subregión europea que experimentó el menor crecimiento en 2004 en términos de llegadas turísticas.

Tipo de cambio ECU/euro al dólar EE.UU. \$ EE.UU. por Ecu/€



Fuente: De Nederlandse Bank

Tipo de cambio euro al dólar EE.UU. \$ EE.UU. por €



Fuente: De Nederlandse Bank

### Tipo de cambio

	Unidades monetarias por dólar EE.UU.								Unidades monetarias por euro									
	Media		03/02		04/03		2004		s.-d.04		Media		03/02		04/03		2004	
	2003	2004	%	%	may.	sep.	dic.	%	2003	2004	%	%	may.	sep.	dic.			
Dólar EE.UU.	-	-	-	-	-	-	-	-	-	1,13	1,24	19,6	10,0	1,20	1,22	1,34		
Dólar canadiense	1,40	1,30	-10,9	-7,0	1,38	1,29	1,22	-5,6	1,58	1,62	6,6	2,2	1,65	1,58	1,63			
Peso mexicano	10,80	11,29	11,4	4,5	11,51	11,49	11,20	-2,5	12,21	14,04	33,3	14,9	13,82	14,04	15,02			
Euro	0,88	0,80	-16,4	-9,1	0,83	0,82	0,75	-8,9	-	-	-	-	-	-	-			
Corona danesa	6,57	5,98	-16,4	-8,9	6,20	6,09	5,54	-8,9	7,43	7,44	0,0	0,1	7,44	7,44	7,43			
Corona sueca	8,07	7,34	-16,7	-9,1	7,60	7,44	6,70	-10,0	9,12	9,12	-0,4	0,0	9,13	9,09	8,98			
Libra esterlina	0,61	0,55	-8,0	-10,8	0,56	0,56	0,52	-7,0	0,69	0,68	10,1	-1,9	0,67	0,68	0,70			
Corona checa	28,15	25,64	-13,6	-8,9	26,63	25,86	22,85	-11,7	31,85	31,89	3,4	0,1	31,98	31,60	30,64			
Florin húngaro	224	202	-12,7	-9,8	211	203	183	-9,6	254	252	4,4	-0,8	253	248	246			
Zloty polaco	3,89	3,64	-4,7	-6,4	3,93	3,58	3,08	-13,9	4,40	4,53	14,1	2,9	4,72	4,37	4,14			
Tolar esloveno	207	192	-13,5	-7,0	199	196	179	-8,9	234	239	3,5	2,2	239	240	240			
Corona noruega	7,08	6,73	-10,9	-4,9	6,84	6,84	6,13	-10,4	8,00	8,37	6,6	4,6	8,21	8,36	8,22			
Franco suizo	1,34	1,24	-13,3	-7,7	1,28	1,26	1,15	-9,3	1,52	1,54	3,7	1,5	1,54	1,54	1,54			
Lira turca (millón)	1,50	1,43	-1,6	-4,6	1,51	1,50	1,40	-7,3	1,69	1,78	17,7	4,9	1,82	1,84	1,87			
Yen japonés	116	108	-7,3	-6,7	112	110	104	-5,7	131	134	10,9	2,6	134	135	139			
Dólar australiano	1,54	1,36	-16,4	-11,5	1,42	1,42	1,30	-8,5	1,74	1,69	0,0	-2,7	1,70	1,74	1,75			
Dólar neozelandesa	1,72	1,51	-20,2	-12,4	1,62	1,52	1,40	-7,9	1,94	1,87	-4,6	-3,6	1,95	1,85	1,87			
Dólar singapurense	1,74	1,69	-2,6	-3,0	1,71	1,70	1,64	-3,2	1,97	2,10	16,5	6,7	2,05	2,07	2,20			
Dólar Hong-Kong	7,79	7,79	-0,2	0,0	7,80	7,80	7,78	-0,3	8,81	9,69	19,4	10,0	9,36	9,53	10,43			
Dólar taiwanés	34,40	33,41	-0,4	-2,9	33,50	33,93	32,22	-5,0	38,91	41,56	19,1	6,8	40,22	41,45	43,20			
Won coreano	1191	1144	-4,2	-3,9	1176	1148	1051	-8,5	1347	1423	14,6	5,6	1412	1403	1409			
Rand sudafricano	7,54	6,44	-28,0	-14,6	6,78	6,54	5,73	-12,4	8,53	8,01	-13,9	-6,1	8,14	7,99	7,68			

Fuente: datos recopilados por la OMT de De Nederlandse Bank (DNB) / Banco Central Europeo (BCE)

El *Barómetro OMT del Turismo Mundial* se elabora como un servicio orientado a los Miembros de la OMT y se publicará tres veces al año en inglés, francés y español. Los Estados Miembros, Miembros Asociados y Miembros Afiliados recibirán una copia del *Barómetro* como parte de nuestros servicios prestados a los Miembros.

Si le interesa recibir el *Barómetro OMT del Turismo Mundial* y no es Miembro de la OMT, puede suscribirse a los tres próximos números por envío electrónico en PDF, por 60€, o por envío electrónico y en versión impresa, por 90€.

Para suscribirse, consulte la tienda 'Infoshop' de la pagina Web de la OMT en la dirección <[www.world-tourism.org/cgi-bin/infoshop.storefront/EN/product/1324-1](http://www.world-tourism.org/cgi-bin/infoshop.storefront/EN/product/1324-1)> o póngase en contacto con el Departamento de Publicaciones de la OMT.



WORLD TOURISM ORGANIZATION  
ORGANISATION MONDIALE DU TOURISME  
ORGANIZACION MUNDIAL DEL TURISMO  
ВСЕМИРНАЯ ТУРИСТСКАЯ ОРГАНИЗАЦИЯ



TEL.: (+34) 91 567 81 06



FAX: (+34) 91 571 37 33



E-MAIL: [infoshop@world-tourism.org](mailto:infoshop@world-tourism.org)  
WEBSITE: <http://www.world-tourism.org/infoshop>

Delivered by <http://www.e-unwto.org>  
Lic. Sergio González (194-07-155)  
martes, 30 de junio de 2009 9:43:54

## 4 EASY WAYS TO ORDER:

WTO PUBLICATIONS  
CAPITÁN HAYA 42  
28020 MADRID/ SPAIN

