

Observatorio Turístico Ciudad de Buenos Aires

**Informe mensual
Enero de 2011**

Ente Turismo



Buenos Aires Ciudad

Observatorio Turístico de la Ciudad de Buenos Aires

Informe mensual - Enero de 2011

La actividad turística en la Ciudad de Buenos Aires continuó creciendo fuertemente en los últimos meses, y de este modo, el 2010 se ha consolidado como un excelente año para el sector. Esto se ha visto reflejado en el aumento de turistas y del gasto, acompañado por incrementos en las reservas de vuelos aéreos y en la ocupación hotelera.

En particular, en el mes de **octubre de 2010** llegaron 225.967 turistas extranjeros al Aeropuerto Internacional de Ezeiza y al Aeroparque Jorge Newbery, lo que implica un **crecimiento interanual con respecto a octubre de 2009 del 24,8%**. Si se analiza el crecimiento acumulado a lo largo del año con respecto al mismo período de 2009 (enero-octubre 2010 vs. enero-octubre 2009), se observa un crecimiento de casi el 30% en la llegada de turistas. El gasto durante octubre de 2010 de los turistas internacionales ingresados por Ezeiza y Aeroparque fue de U\$S 271.357.136, alcanzando un crecimiento interanual del 17%. **Brasil continúa con su fuerte tendencia al alza y se perfila como el gran protagonista del turismo receptivo para la Argentina en 2010**, ya que en el mes de octubre de 2010, el 36% del total de los turistas internacionales arribados por Ezeiza y Aeroparque fueron brasileños y el 31% del gasto total también correspondió al país sudamericano.



El mes de octubre de 2010 fue un mes récord para el sector hotelero en la Ciudad. La **tasa de ocupación de habitaciones fue del 68,5%, la mayor tasa de ocupación desde noviembre de 2007** (mes en el que había alcanzado el 73,2%). Por otro lado, la **tasa de ocupación de plazas alcanzó el 54,5%** durante octubre de 2010, superando los valores registrados en octubre de 2009, 2008, 2007 y 2006. En octubre hubo un total **de 440.734 turistas alojados en establecimientos hoteleros y para-hoteleros de la Ciudad de Buenos Aires**, lo que implica un crecimiento interanual del 15,7% con respecto a octubre de 2009 y un 17,7% más en comparación con octubre de 2008. El crecimiento acumulado a lo largo del año (enero-octubre 2010) superó en un 27,1% al mismo período de 2009 y en un 2,8% al 2008. Además, en octubre de 2010 hubo 253.209 turistas extranjeros hospedados en establecimientos hoteleros y para-hoteleros de Buenos Aires, el máximo valor del que se tiene registro. A su vez, **las pernoctaciones en la Ciudad alcanzaron el valor de 1.101.445, valor récord para el mes de octubre.**

El **crecimiento del turismo interno** en la Ciudad ha sido otro de los factores importantes que han favorecido el comportamiento positivo de la actividad en 2010. En este sentido, cabe destacar que durante los primeros **diez meses del año**, los turistas nacionales alojados en hoteles de la Ciudad **augmentaron** casi un **20%** respecto del mismo período de 2009, registrando además, un 25,1% más de pernoctaciones en comparación con aquel año.

Por otro lado, debe mencionarse el **incremento del 15%** de las compras de los turistas extranjeros a través del **Tax Free Shopping** en **diciembre de 2010** con respecto a diciembre de 2009. En diciembre de 2010 se registraron notables incrementos de Uruguay (101%), Paraguay (49%) y Chile (43%). La variación acumulada por mercados a lo largo del año 2010 arrojó resultados destacados para Brasil (113%), Uruguay (48%), Paraguay (44%) y Chile (37%).



Además, durante **noviembre de 2010** con respecto a noviembre de 2009, se observó una **mejora del 0,46% de la competitividad vía precios del destino Buenos Aires con respecto al mercado brasileño**. Frente a Uruguay, la mejora fue del 3,27%, mientras que frente a Chile y México se registraron subas del 1,17% y 4,25% respectivamente. Con respecto a EE. UU. y la Zona Euro se observaron caídas del 4,89% y el 12,32% respectivamente.

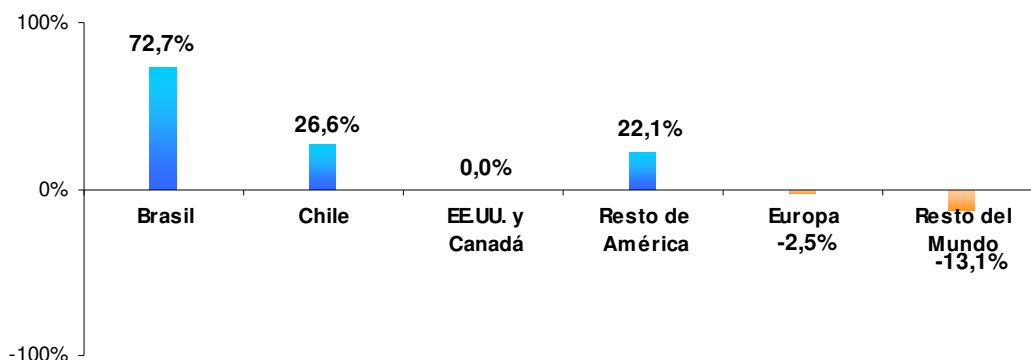
Por último, en el mes de **noviembre** de 2010, según los datos aportados por Amadeus, las **reservas de vuelos** regulares hacia la Argentina realizadas en agencias de viajes registraron un **aumento del 8,4%** con respecto a noviembre de 2009. El mayor aumento se registró en las reservas procedentes de Paraguay, con un aumento del 40,9% con relación a noviembre de 2009.



I. Turismo Internacional al Aeropuerto de Ezeiza y al Aeroparque Jorge Newbery

- Según la Encuesta de Turismo Internacional (ETI), durante el mes de **octubre de 2010**, arribaron por el Aeropuerto Internacional de Ezeiza y el Aeroparque Jorge Newbery 225.967 turistas internacionales, un 24,8% más que el mismo mes del año anterior. Los turistas de Brasil, Chile y Resto de América registraron variaciones positivas del 72,7%, 26,6% y 22,1% respectivamente.

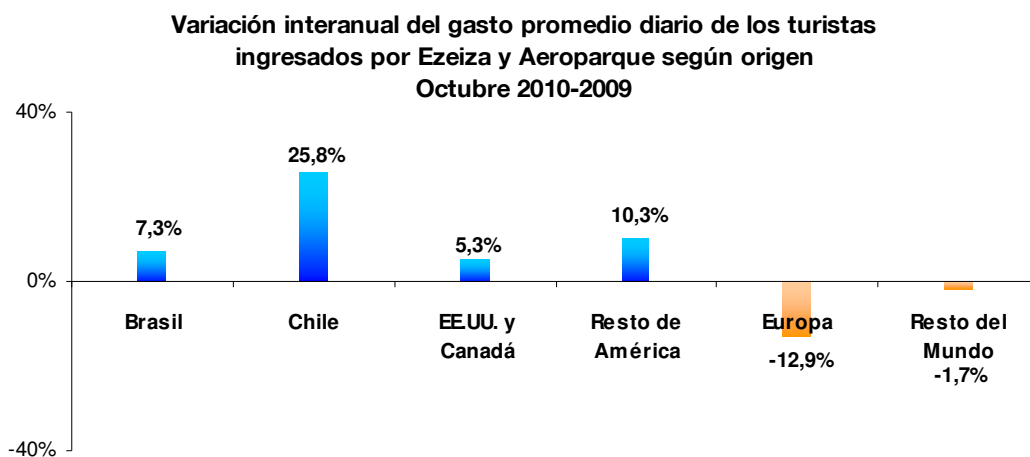
Variación interanual de la cantidad de turistas ingresados por Ezeiza y Aeroparque según origen
Octubre 2010-2009



Elaboración del Ente Turismo de Buenos Aires en base a ETI (Min. Turismo-INDEC)

- Del total de las llegadas de turistas en **octubre** por Ezeiza y Aeroparque, los mercados más importantes fueron Brasil y Resto de América, con el 37% y 22% de participación respectivamente. El continente americano en su conjunto representó el 77% del total de arribos.

- La estadía media más prolongada en Argentina durante **octubre** correspondió al mercado europeo con 20,5 noches de duración y la estadía más breve fue la de los chilenos que se quedaron en promedio 4,8 noches en el país.
- El gasto total de los turistas internacionales en **octubre** en la Argentina fue de aproximadamente U\$S 271 millones, un 17% más que en octubre de 2009.

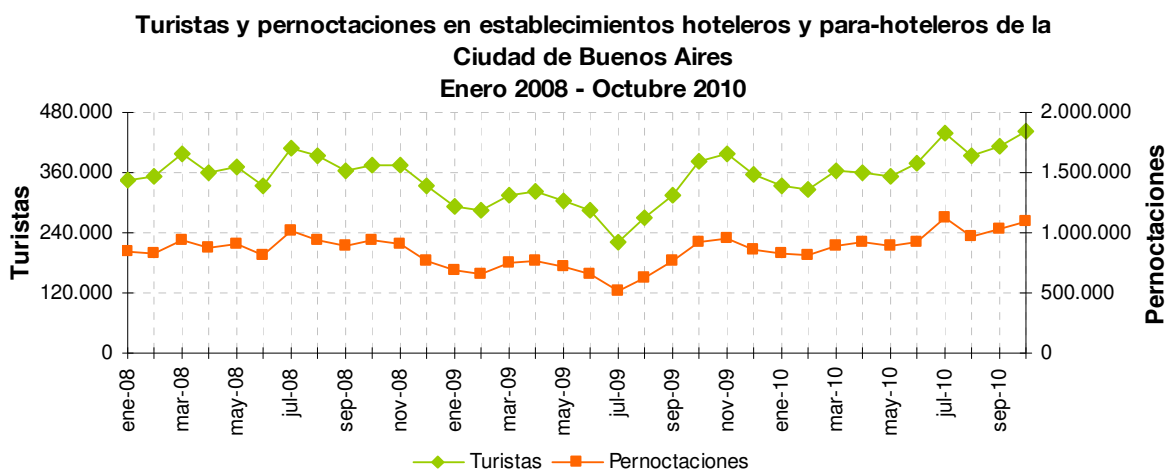


Elaboración del Ente Turismo de Buenos Aires en base a ETI (Min. Turismo-INDEC)

- El gasto promedio diario en **octubre** de los turistas arribados por Ezeiza y Aeroparque fue de U\$S 110,8, siendo los turistas provenientes de Brasil los que más gastaron en promedio con U\$S 176,1 diarios, seguidos de los chilenos con U\$S 159.

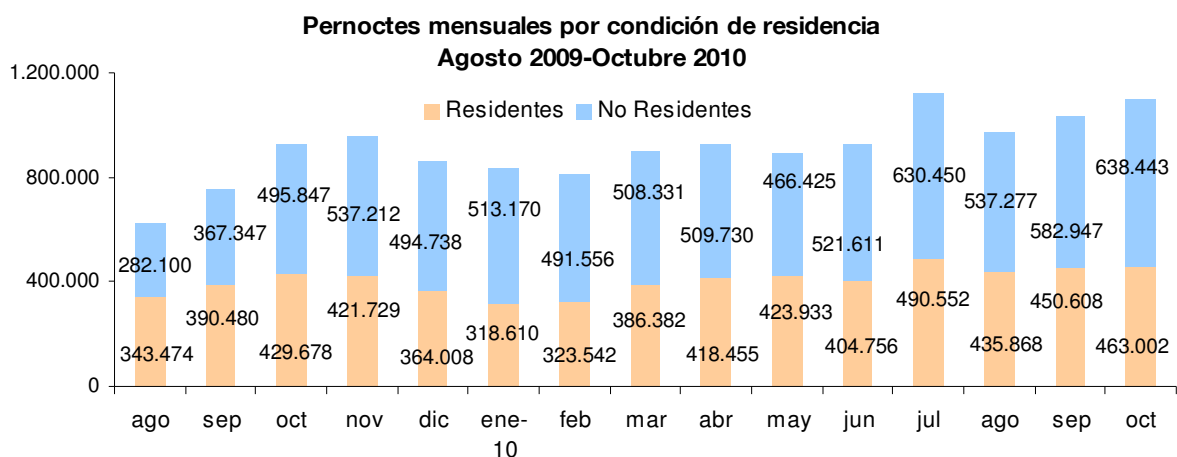
II. Ocupación hotelera en la Ciudad de Buenos Aires

- Según la Encuesta de Ocupación Hotelera (EOH), durante **octubre de 2010**, se alojaron en la Ciudad de Buenos Aires 440.734 turistas en establecimientos hoteleros y para-hoteleros (un 15,7% más que en octubre de 2009), con un total de 1.101.445 pernoctes (un 19% más que en igual mes del año anterior), y con una estadía promedio de 2,5 noches.



Elaboración del Ente Turismo de Buenos Aires en base a EOH (Min. Turismo-INDEC)

- En **octubre**, del total de turistas alojados en la Ciudad, un 57% fueron no residentes en el país (turistas internacionales) y un 43% residentes (turistas nacionales).
- Durante **octubre** continuó la tendencia fuertemente positiva en las pernoctaciones, tanto de turistas internacionales (con un aumento del 28,8%) como de los nacionales (con un aumento del 7,8%).



Elaboración del Ente Turismo de Buenos Aires en base a EOH (Min. Turismo-INDEC)

- En la Ciudad de Buenos Aires, en el mes de **octubre**, la tasa de ocupación de habitaciones fue del 68,5%, un 10,7% más que en el mismo mes del año anterior. Por su parte, la tasa de ocupación de plazas fue del 54,5%, un 14,7% más en comparación con el año anterior.

III. Datos básicos del turismo en la Ciudad de Buenos Aires

Indicador	Período de referencia	Valor	Variación mismo período año anterior	Variación interanual acumulada desde comienzo del año
I. Turismo Internacional al Aeropuerto de Ezeiza y al Aeroparque J. Newbery ⁽¹⁾				
Turistas no residentes (internacionales) arribados por Ezeiza y Aeroparque	oct-10	225.967	24,8%	29,6%
Gasto total en Argentina de los turistas no residentes arribados por Ezeiza (US\$)	oct-10	232.313.087	2,8%	20,6%
Gasto total en Argentina de los turistas no residentes arribados por Aeroparque (US\$)	oct-10	39.044.049	557,8%	502,1%
Gasto promedio diario de turistas no residentes arribados por Ezeiza y Aeroparque (US\$)	oct-10	110,8	8,7%	20,8%
II. Ocupación Hotelera en la Ciudad de Buenos Aires ⁽²⁾				
Total de turistas alojados en CABA en establecimientos hoteleros y para-hoteleros	oct-10	440.734	15,7%	27,1%
Turistas no residentes (internacionales) alojados en CABA en establecimientos hoteleros y para-hoteleros	oct-10	253.209	28,9%	34,8%
Turistas residentes (nacionales) alojados en CABA en establecimientos hoteleros y para-hoteleros	oct-10	187.525	1,6%	18,7%
Total de pernoctes en CABA en establecimientos hoteleros y para-hoteleros	oct-10	1.101.445	19,0%	34,6%
Pernoctes de turistas no residentes (int.) en CABA en establecimientos hoteleros y para-hoteleros	oct-10	638.443	28,8%	43,0%
Pernoctes de turistas residentes (nac.) en CABA en establecimientos hoteleros y para-hoteleros	oct-10	463.002	7,8%	25,1%
Estadía promedio en CABA en establecimientos hoteleros y para-hoteleros (en días)	oct-10	2,5	2,9%	5,9%
Tasa de ocupación de habitaciones en la Ciudad de Buenos Aires (en %)	oct-10	68,5	10,7%	27,0%*
Tasa de ocupación de plazas en la Ciudad de Buenos Aires (en %)	oct-10	54,5	14,7%	28,2%*
III. Transporte Aéreo ⁽³⁾				
Reservas de vuelos regulares hacia Argentina	nov-10	248.006	8,4%	18,3%
Pasajeros transportados mensualmente en el servicio de cabotaje de bandera nacional	nov-10	690.126	9,3%	6,1%
Pasajeros transportados mensualmente en el servicio internacional	nov-10	947.619	21,3%	18,8%
Frecuencias mensuales de vuelos internacionales al Aerop. Int. de Ezeiza	dic-10	2.101	-	-
Frecuencias mensuales de vuelos internacionales al Aeroparque J. Newbery	dic-10	1.207	-	-
IV. Transporte Terrestre ⁽⁴⁾				
Frecuencias nacionales arribadas a la Terminal de Ómnibus de Retiro	dic-10	22.465	-5,1%	-5,7%
Frecuencias internacionales arribadas a la Terminal de Ómnibus de Retiro	dic-10	1.494	1,4%	3,5%
V. Transporte Fluvial a la Ciudad de Buenos Aires ⁽⁵⁾				
Turistas extranjeros ingresados por el Puerto Fluvial	3er trimestre 2010	80.794	42,1%	24,6%
VI. Ventas del Sistema Tax Free: Global Blue ⁽⁶⁾				
Compras de turistas extranjeros a través de Tax Free Shopping	dic-10	-	15,0%	-

* En este caso, la variación interanual acumulada expresa la variación interanual del promedio de dicha variable desde el comienzo del año hasta el período de referencia.

(1) Datos provenientes de la Encuesta de Turismo Internacional - ETI (Min. Turismo-INDEC), que incluye información únicamente sobre los turistas no residentes (internacionales) arribados al Aeropuerto Internacional de Ezeiza y al Aeroparque Jorge Newbery.

(2) Datos provenientes de la Encuesta de Ocupación Hotelera - EOH (Min. Turismo-INDEC), que incluye información sobre los turistas no residentes (internacionales) y residentes (nacionales) que se alojaron en establecimientos hoteleros y para-hoteleros de la Ciudad de Buenos Aires.

(3) Datos provenientes de Amadeus, Indicador Sintético de Servicios Públicos (INDEC) y Aeropuertos Argentina 2000.

(4) Datos provenientes de TEBA S. A. que incluye información de los servicios arribados a la Terminal de Ómnibus de Retiro.

(5) Datos provenientes de la Encuesta de Turismo Internacional - ETI (Min. Turismo-INDEC).

(6) Datos provenientes de Global Blue.

**Observatorio Turístico
de la Ciudad de Buenos Aires**
Balcarce 360 2° piso, Tel.: (54 11) 4114-5778/47
E-mail: estadisticas_turismo@buenosaires.gob.ar

Ente Turismo



Buenos Aires Ciudad