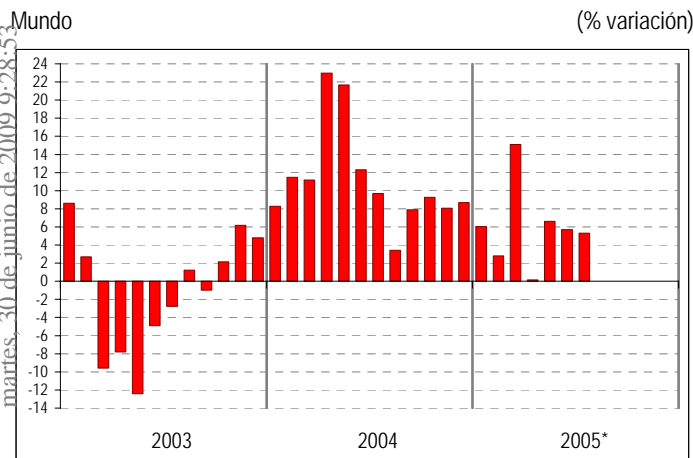


En camino hacia otro año próspero

Según los datos preliminares recopilados para el presente número del *Barómetro OMT del Turismo Mundial*, en los primeros siete meses de 2005 se registraron aproximadamente 460 millones de llegadas turísticas internacionales, lo que representa un crecimiento de unos 25 millones de llegadas, o de un 5,9%, en comparación con el mismo período de 2004.

El crecimiento en lo que va de año muestra una gran coincidencia con las previsiones iniciales de la OMT para los doce meses de 2005. De acuerdo con la previsión actualizada de este *Barómetro* (véase la pág. 4), el año se cerrará con un crecimiento del 5 al 6%. Este hecho puede considerarse excepcional en sí mismo, ya que significa que el turismo internacional no sólo lleva camino de consolidar el pletórico año 2004 (+10,7%), sino también de superar el crecimiento promedio del 4% previsto a largo plazo (Continúa en la página 2).

Llegadas de turistas internacionales, evolución mensual



Fuente: Organización Mundial del Turismo (OMT) ©

Este número del *Barómetro OMT del Turismo Mundial* se publica antes de lo previsto para que esté disponible en la conferencia mundial organizada por la OMT en Iguazú, del 3 al 6 de octubre de 2005 – *La Cuenta Satélite de Turismo (CST): comprender el turismo y diseñar estrategias*.

El próximo número se publicará de conformidad con el programa habitual, a finales de enero de 2006, y contendrá, entre otras informaciones, estimaciones preliminares para todo el año 2005.

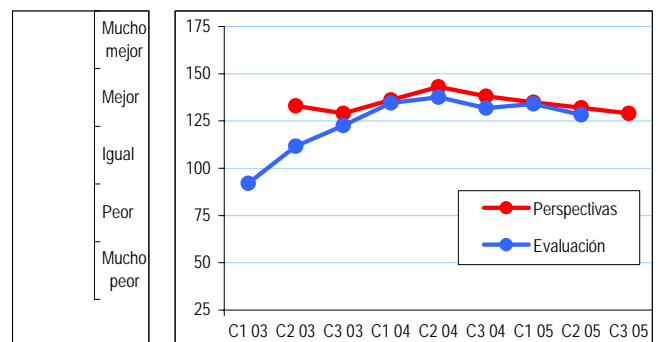
Índice

Datos sobre el turismo a corto plazo, 2005	2
A escala mundial	2
Resultados	2
Perspectivas	3
Previsiones para todo el año 2005	4
Evaluación del Grupo de Expertos en Turismo de la OMT	5
Transporte aéreo	7
Regiones	10
Europa	10
Asia y el Pacífico	15
Últimas noticias sobre la recuperación tras el tsunami	18
Las Américas	19
África y Oriente Medio	22
Entorno económico	25

Grupo de Expertos en Turismo de la OMT Leve descenso del Índice de Confianza del Grupo de Expertos en Turismo de la OMT

Los aproximadamente 230 especialistas de todo el mundo que contribuyeron al presente número del *Barómetro OMT del Turismo Mundial* respondiendo a nuestra encuesta siguen convencidos de que el turismo internacional continúa su camino ascendente. No obstante, si comparamos su puntuación general para este período con la concedida para el período enero-abril (134), se observa un descenso de seis puntos para el período mayo-agosto (128). El pronóstico del Grupo de Expertos en Turismo de la OMT para el período actual, que abarca de septiembre a diciembre de 2005, también es algo menos optimista –129 puntos en comparación con los 132 de hace cuatro meses–, lo que confirma la relativa disminución de la confianza observada desde el último trimestre de 2004 (Continúa en la página 5).

Grupo de Expertos en Turismo de la OMT



Fuente: Organización Mundial del Turismo (OMT) ©

Organización Mundial del Turismo

Capitán Haya 42, 28020 Madrid, España
Tel (34) 91 567 81 00 / Fax (34) 91 571 37 33
barom@world-tourism.org

www.world-tourism.org

Organización Mundial del Turismo (OMT) ©

Copyright © Organización Mundial del Turismo, Madrid 2005

Todos los derechos reservados. El contenido de este número se podrá citar siempre que se indique su fuente con claridad y precisión. La distribución o reproducción completa sólo se permite para uso propio o interno. Por favor no incluya copias en páginas web de libre acceso público, la OMT le sugiere en su lugar hacer un enlace a la sección 'Datos y cifras' de la web de la OMT

El *Barómetro OMT del Turismo Mundial* es una actividad realizada por la Organización Mundial del Turismo (OMT). Al hacer un seguimiento regular de las tendencias del turismo a corto plazo, la OMT se propone facilitar información adecuada y actualizada a todos aquellos que participan directa o indirectamente en el sector turístico.

El *Barómetro OMT del Turismo Mundial* se publica tres veces al año (en enero, junio y octubre). Cada número consta de tres elementos permanentes: una visión general de los datos sobre el turismo a corto plazo de los países receptores y emisores y del transporte aéreo; los resultados de la última encuesta al Grupo de Expertos en Turismo de la OMT, que proporcionan una evaluación y un análisis prospectivo de los resultados del turismo a corto plazo; y datos económicos seleccionados en función de su relevancia para el turismo. El objetivo de las futuras ediciones del *Barómetro OMT del Turismo Mundial* será ampliar y mejorar gradualmente su cobertura.

La elaboración del *Barómetro OMT del Turismo Mundial* corre a cargo del Departamento de Estudios de Mercado y Técnicas de Promoción de la OMT, con la colaboración de la consultora Nancy Cockerell. La Secretaría de la OMT desea expresar su sincero agradecimiento a todos aquellos que han participado en la elaboración del *Barómetro OMT del Turismo Mundial*, en especial a todas las instituciones que han aportado datos y a los miembros del Grupo de Expertos en Turismo de la OMT, por su valiosa contribución.

Para obtener más información y consultar números anteriores, véase la sección "Datos y cifras" en el página web de la OMT, en la dirección <www.world-tourism.org/facts/menu.html>.

Acogemos favorablemente los comentarios y sugerencias que nos envíe a la dirección <barom@world-tourism.org>, tel. +34 91 567 82 12 / fax +34 91 567 82 17.

Abreviaturas y signos usados

- = cifra o dato preliminar
- = cifra o dato (aún) no disponible
- mn: millón (1.000.000)

- T1: enero, febrero y marzo
- T2: abril, mayo y junio
- T3: julio, agosto y septiembre
- T4: octubre, noviembre y diciembre

- C1: enero, febrero, marzo y abril
- C2: mayo, junio, julio y agosto
- C3: septiembre, octubre, noviembre y diciembre

AHF: año en curso hasta la fecha, variación de los meses con datos disponibles comparado con el mismo periodo del año anterior. Los totales (sub) regionales son aproximaciones basadas en las tendencias con datos disponibles.

Serie *llegadas de turistas internacionales*

- TF:** llegadas de turistas internacionales a las fronteras (excluyendo los visitantes del día);
- VF:** llegadas de visitantes internacionales a las fronteras (incluidos turistas y visitantes del día);
- TCE:** llegadas de turistas internacionales a establecimientos turísticos colectivos;
- THS:** llegadas de turistas internacionales a hoteles y establecimientos asimilados;
- NHS:** pernoctaciones de turistas internacionales en hoteles y establecimientos asimilados;
- NCE:** pernoctaciones de turistas internacionales en establecimientos turísticos colectivos.

Serie *ingresos y gastos por turismo internacional*

Todos los porcentajes son derivados de series no ajustadas temporalmente en moneda local, a menos que se indique lo contrario (\$: \$EE.UU.; €: euro; sa: ajustado temporalmente).

Datos sobre el turismo a corto plazo, 2005

A escala mundial

Resultados

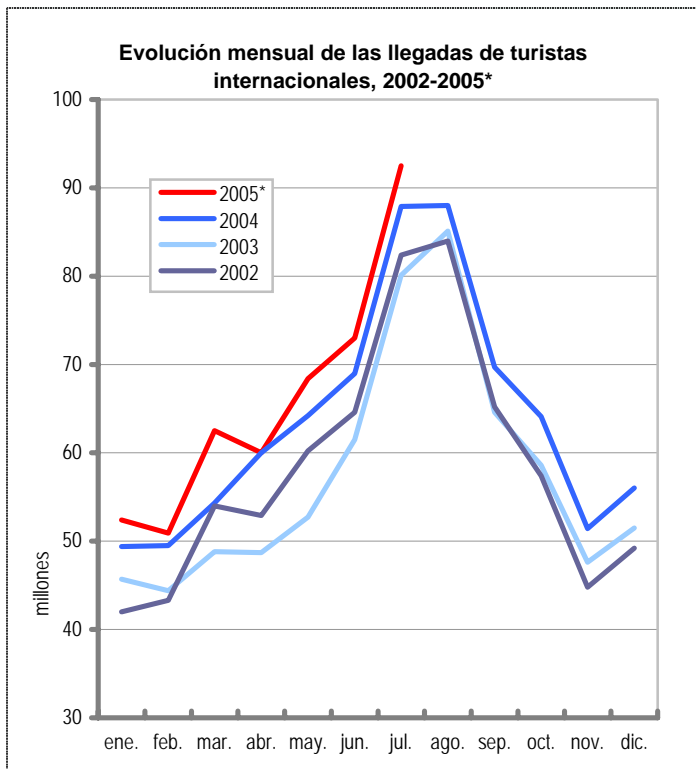
(Viene de la página 1)

Las tendencias mundiales del turismo confirman que el ritmo de crecimiento se ha aminorado. El incremento del 9% experimentado en el primer trimestre se redujo a la mitad en el segundo trimestre (+4%), en parte debido a las tempranas vacaciones de Semana Santa, que este año cayeron en marzo. Según las estimaciones, el crecimiento fue del +15% en marzo, del 0% en abril, del +7% en mayo, del +6% en junio y del +5% en julio. Como ya se señaló en el último número del *Barómetro*, este descenso era de esperar, ya que el turismo tiende a crecer con mayor rapidez en temporada media que en temporada alta. Esto se debe a que la capacidad disponible de transporte y alojamiento puede verse limitada en tiempos de fuerte demanda. Por otra parte, también es señal de que el turismo mundial está entrando en una fase más sostenida de crecimiento.

El turismo de ocio ha vuelto registrar mejores resultados que el turismo de negocios –impulsado por la creciente disponibilidad de tarifas bajas para viajes de corta distancia, y por la demanda reprimida que ha seguido encontrando salida para viajes de larga distancia. No obstante, los datos de que se dispone parecen evidenciar una recuperación de la demanda del turismo de negocios –incluido el sector de reuniones, incentivo, congresos y exposiciones (MICE). En lo que va de año, el turismo de cruceros también ha registrado un incremento superior al promedio.

En la mayoría de las regiones y subregiones, la demanda turística ha experimentado un crecimiento sostenido, no obstante las fluctuaciones que suelen observarse de un mes a otro. Según los datos disponibles, África y Asia y el Pacífico son las regiones con resultados más notables en lo que va de año (+9% en cada caso), y que América Central (+15%) es, con diferencia, la subregión en la que el crecimiento ha sido más destacado, seguida de Asia nororiental (+12%) y América del Sur (+10%). No obstante, estas cifras deberían interpretarse con cautela, teniendo en cuenta los escasos datos disponibles sobre algunas regiones –en particular África y Oriente Medio.

Se han producido numerosos sucesos y cambios que podrían haber socavado la confianza de los turistas. Aunque algunos países siguen recuperándose de los efectos del devastador tsunami que tuvo lugar en el Océano Índico, la catástrofe no ha modificado significativamente las tendencias mundiales o regionales del turismo, tal como predijo la OMT a principios de año. Lo mismo puede decirse de los atentados de Londres, Turquía (Kusadasi, Estambul y Ankara) y Egipto (Cairo y Sharm-el-Sheikh), a los que se han sumado accidentes aéreos y desastres naturales, como inundaciones, sequías, huracanes y terremotos. El sector ha vuelto a demostrar su resistencia ante este tipo de conmociones. En términos de comportamiento de los consumidores, resulta bastante evidente que las amenazas externas no han disuadido a los viajeros. A escala mundial, los efectos de estas conmociones han sido inapreciables. Puede que se hayan producido modificaciones temporales de los flujos de viajeros, pero las personas no han dejado de viajar. En el plano local, las consecuencias en las zonas afectadas pueden ser graves, pero, en la mayoría de los casos, su duración es sorprendentemente corta.



Fuente: Organización Mundial del Turismo (OMT) ©

Perspectivas

Aún es demasiado pronto para evaluar los posibles efectos de los huracanes más recientes, el Katrina y el Rita, que tuvieron lugar hace apenas un mes. Pero es indudable que el turismo

de cruceros será el sector más afectado por estos eventos a corto plazo. Antes del Katrina, la industria preveía un incremento del 7 al 8% del número de pasajeros de cruceros a escala mundial. Pero la decisión del Gobierno de los Estados Unidos de fletar tres barcos de Carnival Corporation durante los próximos seis meses para albergar al personal de los servicios de emergencia después del huracán, supone una disminución de la capacidad estimada en 7.000 camas, o una posible pérdida de más de 2 millones de pernoctaciones en cruceros para este período de seis meses. Asimismo, puede que se requisen más barcos, ya que, según los informes, podrían necesitarse 25.000 camas para acomodar a algunas de las personas sin hogar. Por lo tanto, en vista de que la capacidad no aumentará a corto plazo, se prevé que el crecimiento del número de pasajeros de cruceros se reducirá en uno o dos puntos porcentuales a partir de los niveles esperados inicialmente. Entretanto, Europa debería superar el crecimiento promedio, ya que algunas compañías de cruceros han trasladado sus barcos desde el Caribe hasta el Mediterráneo con miras a este invierno.

Aunque el recargo por combustible impuesto por las compañías aéreas es una práctica cada vez más extendida en la actualidad, éstas y otras compañías se han abstenido de trasladar a los consumidores toda la subida de los precios de la energía en los últimos meses, debido a la dureza de la competencia en el entorno en el que operan. Sin embargo, si los precios de la energía vuelven a subir, la mayoría de los expertos cree que los turistas y consumidores en general serán los más afectados por estos incrementos.

Los indicadores de consumo se mantuvieron a niveles reducidos en todo el mundo, debido a los numerosos motivos de preocupación expresados por el Grupo de Expertos de la OMT – desde los precios de la energía y la volatilidad del tipo de cambio hasta un temido descenso de la actividad económica y una reducción de la renta disponible.

Llegadas de turistas internacionales por (sub)regiones

	Año completo		Datos mensuales o trimestrales (% variación sobre el mismo periodo del año anterior)															
	2003	2004	03/02		04/03		2005*								2004			
	(millones)		(%)		AHF	T1	T2	ene.	feb.	mar.	abr.	may.	jun.	jul.	T1	T2	T3	T4
Mundo	689	763	-1,5	10,7	5,9	9,0	4,2	6,0	2,8	15,1	0,1	6,6	5,7	5,3	9,5	18,6	7,1	8,1
Europa	396,2	416,4	0,7	5,1	4,6	9,4	2,4	7,8	-0,9	14,6	-2,7	5,3	4,3	4,9	7,2	6,7	2,6	4,9
Europa del Norte	44,2	47,9	1,8	8,5	7,3	10,2	7,2	16,1	3,0	11,8	0,5	11,4	8,8	3,2	9,8	10,0	7,1	8,1
Europa Occidental	136,1	138,9	-1,4	2,1	2,9	6,5	-0,4	3,9	-2,0	16,1	-9,3	2,9	3,8	4,4	2,1	3,2	0,7	3,1
Eur. Central/Oriental	68,3	78,6	5,5	15,2	7,0	16,3	6,8	22,4	8,4	12,4	3,4	7,7	2,7	3,5	14,3	14,3	12,7	10,9
Eu. Mediterránea Meridional	147,7	150,9	0,1	2,2	4,2	9,1	1,2	1,7	-5,7	15,1	-0,4	4,6	4,1	6,5	9,2	5,5	-1,3	2,0
Asia y el Pacífico	119,3	152,6	-9,0	27,9	8,7	10,2	8,1	3,9	12,6	14,4	7,3	9,6	7,4	6,8	11,2	89,6	24,1	13,3
Asia del Nordeste	67,6	87,6	-8,8	29,6	12,2	15,7	10,6	11,4	19,8	16,2	9,8	11,6	10,1	8,2	6,8	103,7	23,7	16,8
Asia del Sudeste	36,3	47,4	-13,7	30,6	3,7	2,6	4,3	-7,4	4,9	12,2	4,2	6,5	2,2	5,1	16,5	99,2	28,9	10,5
Oceanía	9,0	10,2	-1,0	12,5	5,9	8,4	3,4	7,7	5,5	12,5	1,3	3,1	6,0	4,2	11,8	26,6	12,6	4,0
Asia Meridional	6,4	7,5	10,2	16,7	5,0	2,7	8,7	-2,8	1,1	9,7	2,3	12,5	12,2	2,4	26,6	20,1	16,3	7,1
Américas	113,1	125,7	-3,0	11,2	6,6	9,6	4,0	8,2	5,0	17,7	-1,9	6,1	7,1	4,8	12,6	15,6	9,0	8,0
América del Norte	77,4	85,8	-7,1	10,9	6,5	11,3	3,5	8,7	5,3	18,6	-1,9	5,4	6,8	4,4	10,6	17,0	9,2	7,3
El Caribe	17,0	18,2	6,5	6,7	2,5	4,9	1,1	5,2	-1,1	9,7	-2,6	3,0	3,1	0,5	8,6	10,1	5,2	1,9
América Central	4,9	5,8	4,2	17,8	14,7	16,7	12,3	16,4	9,3	24,2	-0,8	23,1	18,0	14,6	18,7	14,2	12,8	22,9
América del Sur	13,7	15,9	9,3	16,2	9,5	6,4	7,5	6,9	9,8	22,0	-1,2	9,2	10,4	9,9	23,9	15,0	11,0	12,8
África	30,8	33,2	4,3	8,0	8,7	12,9	9,8	12,4	5,5	15,1	1,4	10,5	11,5	6,7	-1,2	3,3	9,8	12,3
África del Norte	11,1	12,8	6,6	15,3	8,7	6,4	11,8	7,6	-1,2	13,3	4,4	16,0	14,9	7,0	19,1	18,7	14,4	10,6
África Subsahariana	19,7	20,4	3,1	3,9	8,7	15,9	8,5	14,5	8,5	16,0	-0,3	7,3	9,1	6,4	-8,5	-4,4	5,4	13,1
Oriente Medio	30,0	35,4	2,9	18,0	3,0	-3,8	8,5	-5,8	-16	13,7	8,0	10,3	8,9	6,2	23,0	32,2	11,5	13,1

Fuente: Organización Mundial del Turismo (OMT) ©

(Cifras procedentes de la OMT, octubre de 2005)

Véase el cuadro de la página 2 de abreviaturas y signos usados

Delivered by http://www.e-unwto.org
 Lic. Sergio González (194-07-155)
 martes, 30 de junio de 2005 12:53

Previsiones para todo el año 2005

El año se cerrará con un incremento del 5% al 6%

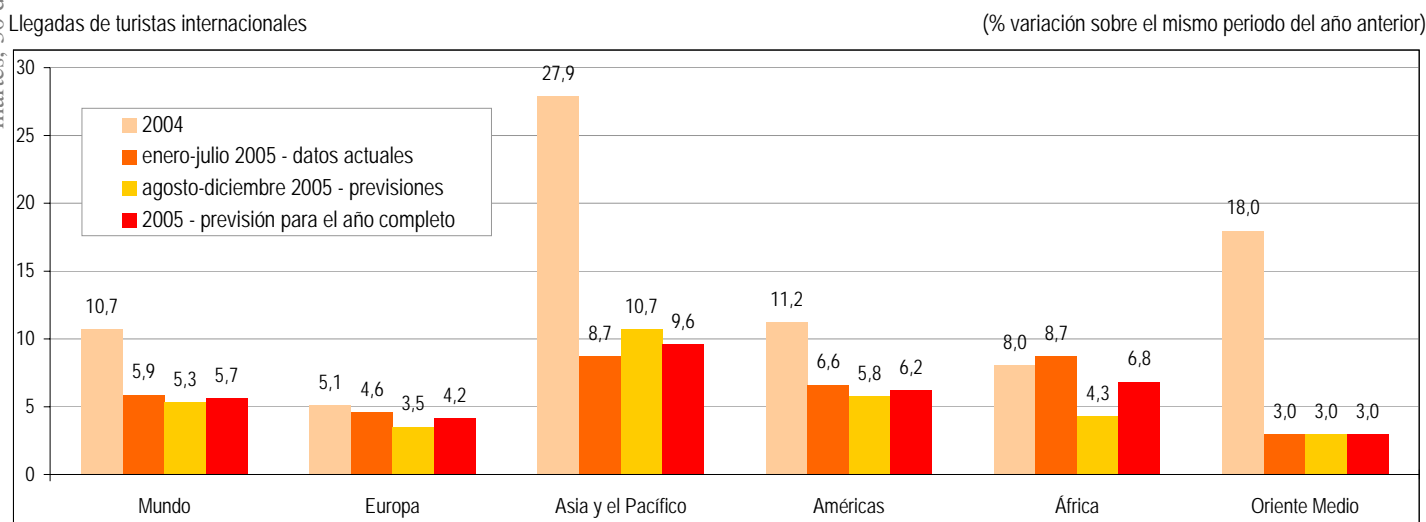
En el número de enero del *Barómetro OMT del Turismo Mundial* se incluyeron por primera vez previsiones a corto plazo para las llegadas de turistas internacionales. Para este número del Barómetro, se han actualizado las previsiones para los doce meses de 2005, teniendo en cuenta la tendencia de crecimiento de las llegadas turísticas hasta el mes de julio. La OMT también ha elaborado previsiones para las diferentes regiones, en colaboración con el Prof. Dr. Egon Smeral, economista de Viena (Austria), adoptando para ello un enfoque REGARIMA (para más información sobre la metodología utilizada para las previsiones, consulte las notas pertinentes contenidas en la sección "Datos y cifras" del sitio web de la OMT, en la dirección <www.world-tourism.org/facts/eng/barometer.htm>).

Para todo el año, los modelos de previsión a corto plazo aplicados indican que las llegadas turísticas internacionales se incrementarán entre un 5 y un 6% a escala mundial. Aunque éstas aumentaron un 5,9% de enero a julio, el crecimiento para el resto del año se estima en un 5,3%, lo que representa un crecimiento promedio anual de 5,7%. Por supuesto, esta cifra incluye cierto margen de error, aunque mucho menor que en enero, al haber transcurrido la mayor parte del año. Si no se producen otras conmociones que modifiquen las tendencias, se estima que las llegadas internacionales en 2005 ascenderán a unos 800 millones. La cuestión que se plantea es si éstas superarán estamarca.

Según las previsiones, Asia y el Pacífico será la región que registrará el crecimiento más destacado (+10%), seguida de África (+7%) y las Américas (+6%). En cambio, los niveles de crecimiento pronosticados para Europa y Oriente Medio serán más modestos (+4% y +3%, respectivamente). Los resultados previstos para Europa, Asia y el Pacífico y las Américas se aproximarán a finales de año a los volúmenes actuales, mientras que las previsiones para Oriente Medio y África incluyen márgenes de error mayores, ya que sólo un número relativamente pequeño de países pertenecientes a estas regiones facilitan datos sobre las mismas. Los resultados para Oriente Medio, en particular, deberían interpretarse con cautela, ya que los datos disponibles no son muy fidedignos. Por este motivo, no sería sorprendente que los resultados finales superaran las expectativas actuales.

Las previsiones para 2005 reflejan una disminución del crecimiento del turismo internacional que coincide con la deceleración del ritmo de crecimiento de los resultados económicos en todo el mundo. Aunque la tasa de crecimiento a nivel mundial ha caído del 10% registrado en el excepcional año 2004 al 5 ó 6% en 2005, cabe señalar que el crecimiento "más lento" experimentado en 2005 sigue siendo considerablemente superior al 4% registrado en promedio en el período 1990-2004. Esta misma tendencia se observa en todas las regiones, salvo en Oriente Medio. Las previsiones muestran una gran coherencia, ya que la previsión mundial obtenida de la suma de las previsiones para las cinco regiones apenas se diferencia del valor de la previsión para el turismo mundial propiamente dicha.

Delivered by http://www.e-unwto.org
 Lic. Sergio González (194-07-155)
 martes, 30 de junio de 2005



Fuente: Organización Mundial del Turismo (OMT) ©

Evaluación del Grupo de Expertos en Turismo de la OMT

El nivel de confianza sigue siendo relativamente alto, a pesar de haberse visto afectado por los sucesos recientes

(Viene de la página 1)

Tenga en cuenta que la escala utilizada para este indicador se ha transformado a fin de que sea más acorde con la práctica habitual para este tipo de indicadores de confianza. Véase el recuadro que figura a la derecha para una explicación sobre el modo en que se compiló este indicador

Regiones

Por regiones, los expertos concedieron las mejores puntuaciones para el período mayo-agosto de 2005 a África (144), las Américas (132) y Asia y el Pacífico (131) –todas ellas superiores al promedio de 130 (los gráficos correspondientes figuran en la sección Regiones). Los expertos de la categoría Operadores mundiales, que representan a miembros activos en más de una región particular, así como los expertos de Europa y Oriente Medio, fueron los menos optimistas, al conceder puntuaciones de 123, 118 y 125, respectivamente.

En comparación con los resultados del período anterior, los promedios correspondientes al período mayo-agosto de 2005 son inferiores a los registrados en el período enero-abril de 2005 en todas las regiones menos en Europa (125 frente a 123). Los expertos observaron una reducción más drástica de los resultados en Oriente Medio, y puntuaron el período mayo-agosto de 2005 con un promedio de 118, que contrasta con la elevada puntuación concedida para el período enero-abril (146). La tendencia fue similar entre los Operadores mundiales –para quienes la puntuación total cayó de 150 a 123.

Las perspectivas para el siguiente cuatrimestre (septiembre-diciembre de 2005), son más optimistas en África (159), Asia y el Pacífico (137) y Oriente Medio (132), mientras que la puntuación más baja ha sido la registrada entre los Operadores mundiales (110). En comparación con el período anterior (mayo-agosto de 2005), la puntuación para el período actual se ha reducido para tan sólo dos de las cinco regiones del mundo: Europa, de 125 a 124, y las Américas, de 132 y 129. El descenso más acusado se evidenció entre los Operadores mundiales (de 123 a 111). Por otra parte, según el Grupo de Expertos, las perspectivas (en comparación con las expresadas para el período anterior) son muy optimistas en Asia y el Pacífico (137 frente a 131), África (159 frente a 144) y Oriente Medio (132 frente a 118), lo que refleja que los expertos de esas regiones han recuperado su confianza en el crecimiento potencial del turismo.

El Índice de Confianza del Grupo de Expertos en Turismo de la OMT

El *Índice de Confianza del Grupo de Expertos en Turismo de la OMT* se basa en los resultados de una encuesta realizada por correo electrónico por la Secretaría de la OMT a representantes seleccionados de organizaciones del sector público y privado que participan en el *Grupo de Expertos en Turismo de la OMT*. Esta encuesta se ha repetido cada cuatro meses desde mayo de 2003, con miras a realizar un seguimiento de los resultados reales y de las perspectivas a corto plazo del sector turístico. Esto permite comparar los resultados y las perspectivas con el tiempo, y facilitar una comparación entre los resultados reales de los últimos cuatro meses y las previsiones para el mismo período elaboradas cuatro meses antes. Los resultados también se desglosan por región y por sector de actividad, si bien este desglose debe interpretarse con cautela, ya que en algunos casos puede que sólo se basen en un número relativamente pequeño de respuestas.

La Secretaría de la OMT se propone ampliar y mejorar permanentemente la representatividad del Grupo de Expertos. Se invita a los expertos que estén interesados en participar en la encuesta, especialmente aquellos procedentes de países aún no incluidos en la lista arriba mencionada, a enviar un correo electrónico a la dirección barom@world-tourism.org.

Cómo interpretar estos datos

Con miras a establecer el *Índice de Confianza del Grupo de Expertos en Turismo de la OMT*, se pide a los miembros del Grupo de Expertos que respondan cada cuatro meses por correo electrónico a las dos sencillas preguntas:

- ¿Cómo evalúa los resultados del turismo en su destino/empresa para el cuatrimestre que acaba (o está a punto) de finalizar en comparación con lo que razonablemente cabría esperar para esta época del año?
- ¿Cuáles son las perspectivas turísticas de su destino/empresa para el próximo cuatrimestre en comparación con lo que razonablemente cabría esperar para esta época del año?

Los participantes deben elegir una de las cinco opciones siguientes: mucho peor [0]; peor [50], igual [100]; mejor [150] y mucho mejor [200]. Se calcula el promedio de los resultados y éstos se desglosan por región y por actividad. Un valor superior a 100 significa que el número de participantes que evalúan la situación como "mejor" o "mucho mejor" supera el número de participantes que la evalúan como "peor" o "mucho peor".

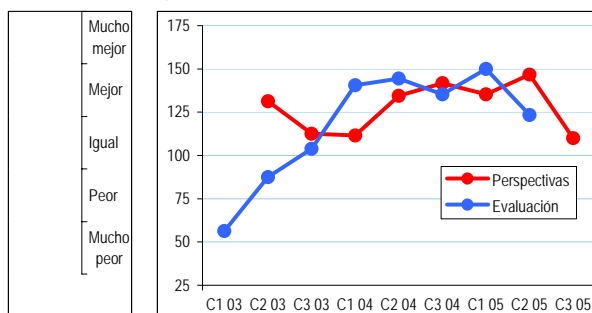
Asimismo, se invita a los participantes a incluir una evaluación cualitativa utilizando sus propias palabras. El análisis contenido en el *Barómetro OMT del Turismo Mundial* se basa en gran parte en sus observaciones.

Actividades

La evaluación promedio para el período mayo-agosto de 2005 va de una puntuación mínima de 126 para el grupo Organismos de industria general, y para los representantes del grupo Empresas de consultoría, investigación y medios de comunicación, a un máximo de 145 para los miembros del sector Transporte. En comparación con el período anterior (enero-abril de 2005), las puntuaciones suelen ser más bajas, salvo entre los representantes del grupo Empresas de consultoría, investigación y medios de comunicación (de 124 a 126) y de la categoría Alojamiento y restauración (de 127 a 129). Las puntuaciones para el período fueron mucho menos elevadas entre los representantes de Destinos (de 139 a 127) y de Organismos de industria general (de 132 a 126).

Grupo de Expertos en Turismo de la OMT

Operadores mundiales

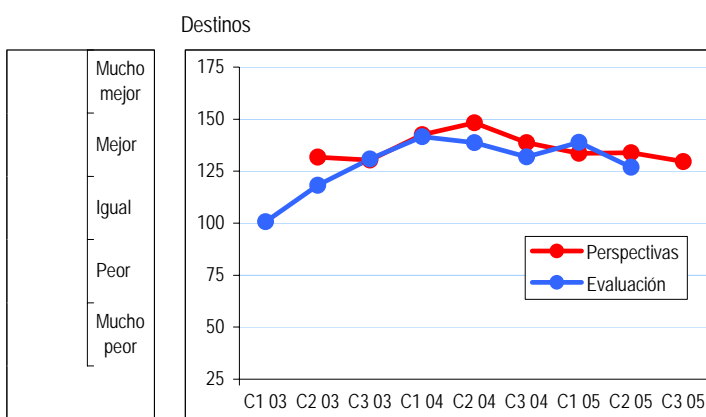


Fuente: Organización Mundial del Turismo (OMT) ©

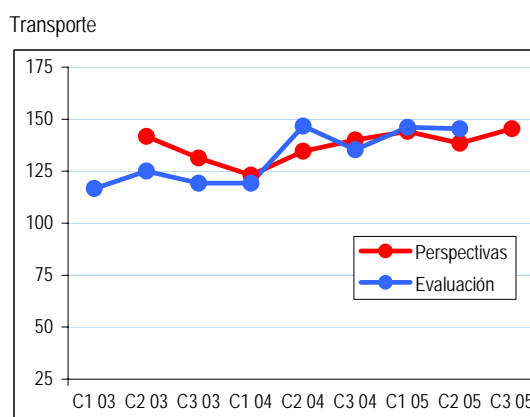
La evaluación de las perspectivas del turismo para el próximo período septiembre-diciembre de 2005 es particularmente optimista entre los representantes del sector Transporte (145) que, una vez más, han concedido una elevada puntuación, y entre los representantes de Destinos (130) y del sector Alojamiento y restauración (129). Las perspectivas son algo mejores, según los representantes de Destinos (130 frente a 127) y del grupo Empresas de consultoría, investigación y medios de comunicación (128 frente a 126) –en comparación con su evaluación del período anterior (mayo-agosto de 2005). Las previsiones de los representantes del sector Transporte (145) para los próximos meses siguen siendo positivas. En cambio, los expertos de las categorías Alojamiento y restauración (129) y Tour operadores y agencias de viajes (126) son relativamente menos optimistas con respecto al próximo período.

Para esta edición se han tenido en cuenta las respuestas enviadas por los expertos establecidos en Alemania, Arabia Saudí, Argentina, Australia, Austria, Bahamas, Barbados, Bélgica, Bermudas, Bolivia, Bosnia y Herzegovina, Brasil, Canadá, Chile, China, Chipre, Colombia, Costa Rica, Croacia, Cuba, Curaçao, Dinamarca, Ecuador, Egipto, El Salvador, Emiratos Árabes Unidos, Eslovenia, España, Estados Unidos, Estonia, Finlandia, Francia, Grecia, Guatemala, Honduras, Hungría, India, Indonesia, Irlanda, Islandia, Israel, Italia, Jamaica, Japón, Jordania, Kenya, Líbano, Liechtenstein, Macau (China), Maldivas, Malta, Marruecos, Mauricio, México, Mónaco, Myanmar, Nepal, Nicaragua, Noruega, Nueva Caledonia, Nueva Zelandia, Países Bajos, Pakistán, Panamá, Perú, Portugal, Puerto Rico, Reino Unido, República Centroafricana, República Checa, República de Corea, República Democrática Popular de Lao, República Dominicana, Reunión, Santo Tomé y Príncipe, Serbia y Montenegro, Sudáfrica, Suecia, Suiza, Tailandia, Taiwán (pr. de China), Timor-Leste, Togo, Túnez, Turquía, Uganda, Uruguay y Venezuela.

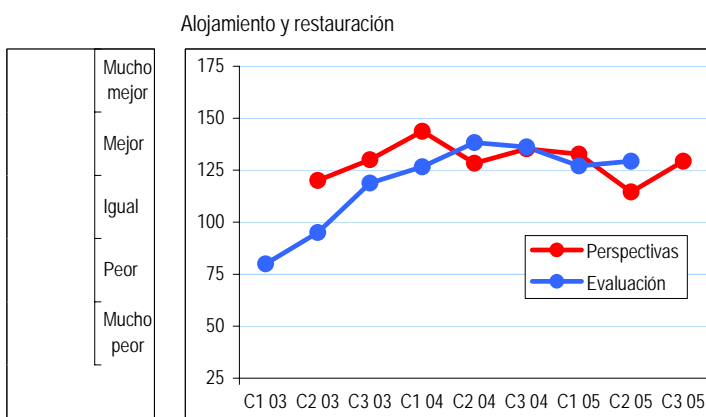
Grupo de Expertos en Turismo de la OMT



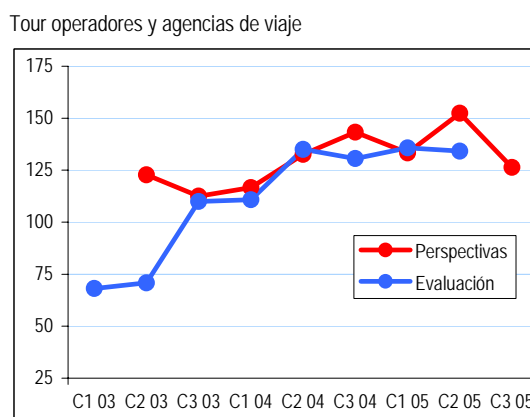
Fuente: Organización Mundial del Turismo (OMT) ©



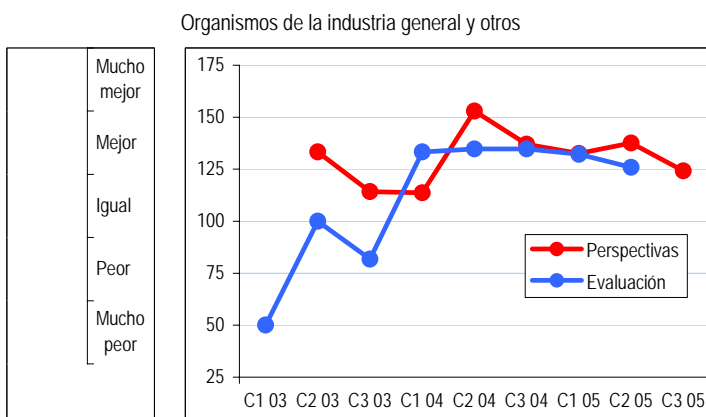
Fuente: Organización Mundial del Turismo (OMT) ©



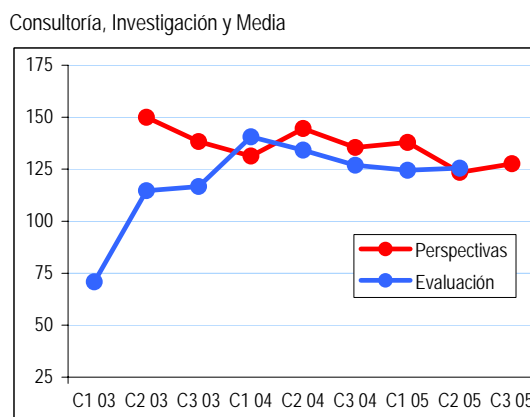
Fuente: Organización Mundial del Turismo (OMT) ©



Fuente: Organización Mundial del Turismo (OMT) ©



Fuente: Organización Mundial del Turismo (OMT) ©



Fuente: Organización Mundial del Turismo (OMT) ©

Delivered by http://www.e-unwto.org
Lic. Sergio González (194-07-155)
martes, 30 de junio de 2009 9:28:53



Tráfico aéreo

Según IATA, en el período enero-agosto de este año el tráfico de pasajeros, expresado en RPK (pasajero kilómetro con billete pagado) ha aumentado el 8,3%. Las compañías de Oriente Medio y las de América Latina son las que han registrados mayores tasas de crecimiento de la demanda, 13,8% y 12,5% respectivamente. Hay un segundo grupo que estaría creciendo casi al 11% compuesto por Norteamérica y África (incluido Egipto) y, finalmente, con variaciones de un sólo dígito, Asia y el Pacífico (7,7%) y Europa (6,3%). Habría que apuntar que todas las regiones excepto África gozaron de un crecimiento mayor en julio que en agosto.

La capacidad de carga en las rutas internacionales siguió alta, alcanzando casi 79% en agosto y más de 75% para el período enero-agosto. La capacidad, expresada en asientos disponibles por kilómetro (ASK), aumentó en un 7% en el año en curso hasta la fecha –más de un punto porcentual menor que el tráfico (RPK)– lo que muestra que las compañías aéreas están continuando la mejoría de su eficiencia en los costes, con el fin de mitigar el incremento de los precios del petróleo. Los mejores índices de capacidad de carga se registraron en la compañías aéreas de Norte América (80,4%) y Europa (76,5%) –regiones donde también la capacidad de asientos ha aumentado (+8,9% y +4,6%)– mientras que el crecimiento de la capacidad fue particularmente alta en América Latina y Oriente Medio (con ambos registrando aumentos de ASK de un poco más de 11%).

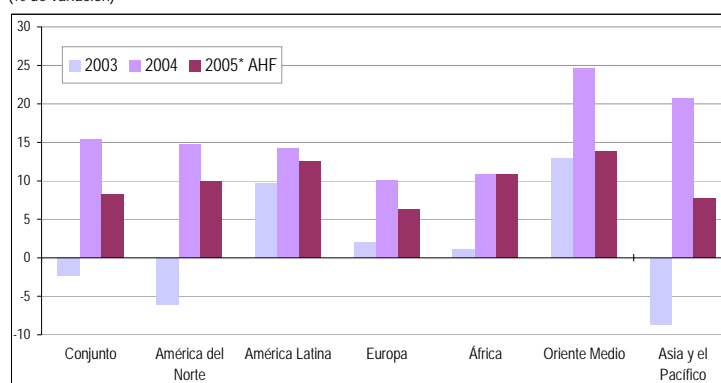
La preocupación más generalizada es que los recientes costes de los combustibles están comprometiendo seriamente los resultados de las empresas de transporte aéreo. Son igualmente significativos los siguientes elementos:

- ◆ Los resultados empresariales han mejorado más por los sobre-precios impuestos por el aumento del precio de los combustibles que por los ingresos debidos a las tarifas base. IATA espera que las compañías cubran un 40% de los aumentos de costes inducidos por los precios de los combustibles;
- ◆ IATA subraya que en estos momentos es fundamental la gestión de costes y las mejoras de la eficiencia empresarial;
- ◆ La devaluación del euro frente al dólar ha hecho algo más competitivos a los transportistas europeos en el Atlántico contribuyendo a aproximar sus tasas de crecimiento con las de las empresas americanas;
- ◆ Hay limitadas posibilidades de trasladar al consumidor final los más altos costes de transporte por la elevada competencia en este mercado;
- ◆ El bajo crecimiento del tráfico de mercancías, 3,5%, se toma como reflejo de un débil crecimiento del comercio de bienes materiales. La única excepción es Oriente Medio donde se ha crecido casi un 15%.

Los datos presentados aquí se refieren al tráfico regular de pasajeros de los miembros de IATA, según la región del registro de la compañía aérea, así como al tráfico de las compañías miembros de las tras asociaciones regionales de compañías aéreas más importantes, desagregados por ruta operada. Debe tomarse en cuenta que estos datos reflejan la mayor parte pero no la totalidad del tráfico aéreo, ya que los transportistas incluidos son en su mayoría compañías aéreas de servicio completo y el tráfico operado por los charters y compañías aéreas de bajo coste se refleja únicamente de una manera más bien limitada.

Los datos de las compañías aéreas son un indicador especialmente bueno de la evolución a corto plazo del tráfico de mediana y larga distancia. Sin embargo, en materia de tráfico de corta distancia, el transporte aéreo compite con otros medios de transporte alternativos (en especial el transporte terrestre, pero también marítimo y fluvial), y podría estar expuesto a los cambios de medio de transporte (en función del precio relativo, de la percepción de seguridad, etc.). Además, en este caso el tráfico no se expresa en número de pasajeros transportados, sino que se mide en función de los ingresos por pasajero-kilómetro (RPK: un RPK es un pasajero con billete pagado por kilómetro). Esto supone que cada pasajero que viaja a un destino lejano contribuye en mayor grado al tráfico total medido en RPK que un pasajero que viaja a un destino cercano.

Tráfico internacional de los transportistas de la IATA por región de registro de la compañía aérea (% de variación)



Fuente: compilado por la OMT a partir de datos de la IATA

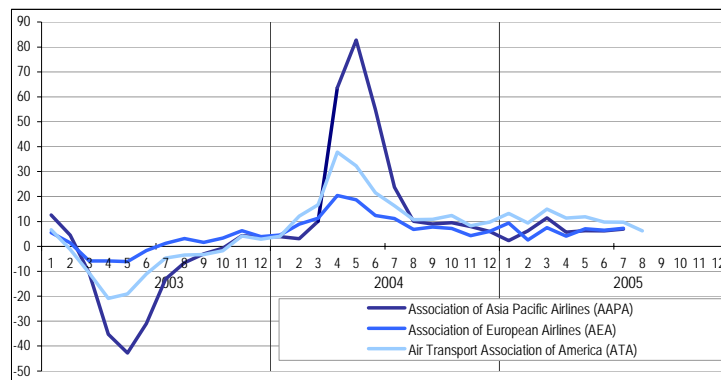
América del Norte

Las compañías asociadas a ATA han captado un 5,4% más de pasajeros (RPK), entre enero y agosto. El segmento de demanda interna, (incluyendo EE.UU. y Canadá) que representa ya el 71% del total, ha crecido menos (+3,4%) que el tráfico internacional (+10,7%), si bien este es el que sigue generando rendimientos crecientes que justifican un incremento en capacidad en a las rutas internacionales de 9,9%. En conjunto el sistema aéreo estadounidense ha gestionado bien sus capacidades consiguiendo un factor de carga general del 79,3% y un 80,6% en cuanto hace al tráfico internacional. De su tráfico internacional casi la mitad se ha registrado en las rutas atlánticas, que en los ocho primeros meses del año han tenido 8,4% más de pasajeros (RPK) que en el mismo período de 2004. No obstante es en las rutas hacia América Latina (14,5%) y el Pacífico (11%) donde se dan los aumentos más importantes, reflejo de la reactivación del turismo a larga distancia y de una dinámica situación económica en ambas regiones. Los aumentos de capacidad durante los últimos ocho meses del año fueron particularmente significativos en las rutas del Pacífico y América Latina (+14% y +11% respectivamente). Todas las rutas mostraron mejores capacidades de carga excepto las del Pacífico.

Europa

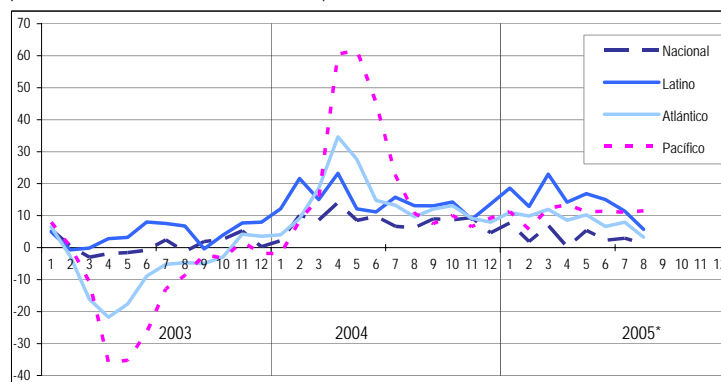
La Asociación Europea de Compañías Aéreas (AEA) declara haber conseguido un resultado agregado, en pasajeros (RPK), un 6% superior al registrado en el período enero-julio de 2004. El tráfico doméstico medido en RPK, el cual representó en dicho periodo 9% del tráfico total de pasajeros en los vuelos regulares, creció en un modesto 2,3%. El tráfico en rutas de larga distancia (+6,4%) sigue comportándose mejor que el tráfico intra-europeo (+6,1%), confirmando así la recuperación de la demanda en este sector. Del conjunto del tráfico internacional el que más se ha desarrollado ha sido el que tenía como destino el Atlántico Sur (12,7%), unos 20,6 millones de pasajeros (RPK), Oriente Lejano (11,8%) que utilizaron 75,4 millones de pasajeros (RPK) o sea el 29% del tráfico internacional a larga distancia. Por contraste, las rutas del tráfico en el Atlántico Norte, que cuentan por más de 40% del tráfico de larga distancia, han tenido un comportamiento muy por debajo del promedio mundial – con sólo 2% para los primeros siete meses de 2005. El tráfico en Oriente Medio creció en 7,5%, mientras que el tráfico en el Norte de África lo hizo en 6,8%.

Trafico aéreo en rutas internacionales por mes (RPK)
(% cambio sobre el mismo mes del año anterior)



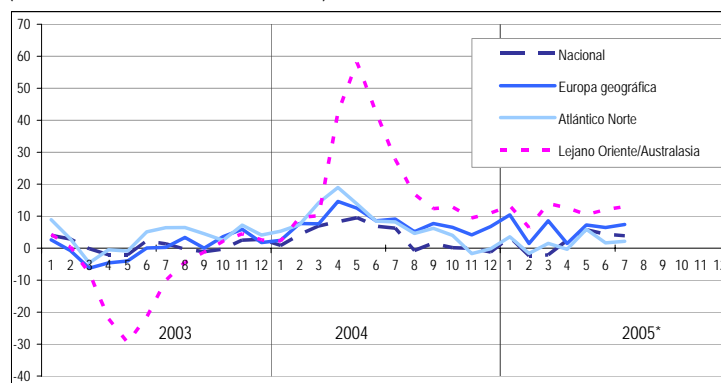
Fuente: compilado por la OMT a partir de datos de ATA, AEA y AAA

ATA: Trafico aéreo en rutas seleccionadas por mes (RPK)
(% cambio sobre el mismo mes del año anterior)



Fuente: compilado por la OMT a partir de datos de ATA

AEA: Trafico aéreo en rutas seleccionadas por mes (RPK)
(% cambio sobre el mismo mes del año anterior)



Fuente: compilado por la OMT a partir de datos de AEA

Delivered by http://www.e-unwto.org
 Lic. Sergio González (194-07-155)
 Impresión: 09/09/05 18:53

Asia y el Pacífico

Los datos del período enero-julio publicados por la Asociación de Compañías Aéreas de Asia y el Pacífico (AAPA) muestran que sus líneas áreas asociadas registraron un aumento en el tráfico de pasajeros (RPK) del 6,8% respecto al mismo periodo del año anterior. En los siete primeros meses del año registraron un tráfico superior a 307 millones de pasajeros (RPK). En comparación con este período, el número de pasajeros transportados en las rutas internacionales totalizó 73,9 millones o 5 millones más que el mismo período del año anterior.

Las compañías aéreas asiáticas tuvieron la menor capacidad de carga entre los transportistas de las tres regiones (73,3%). La capacidad de enero a julio en términos de ASK aumentó en 5,7%. Como esto fue menor que el aumento experimentado en la demanda, la capacidad de carga de las compañías aéreas miembro de AAPA mejoró en 0,7 puntos porcentuales.

De acuerdo con el Director general de AAPA, la demanda permanece fuerte pero expresó su preocupación por el alza de los precios de los carburantes, en consonancia con lo expresado por otras asociaciones de compañías aéreas. Mientras tanto, el crecimiento de las compañías aéreas de bajo costo en Asia sudoriental sigue añadiendo capacidad disponible y mayor presión a la competencia ya presente en el mercado del transporte aéreo regional.

Datos preliminares de transporte aéreo - Ingreso pasajero/km (RPK)

	2004	03/02	04/03	2005*				
	(billion)	(%)		AHF	may.	jun.	jul.	ago.
				(% sobre año anterior)				
International Air Transport Association (IATA), Monthly International Statistics (MIS)								
Tráfico internacional por región de registro de la compañía aérea								
Conjunto	2.000 ¹	-2,4	15,4	8,3	9,1	8,5	8,2	6,1
América del Norte		-6,1	14,8	10,0	11,2	9,1	8,5	7,1
América Latina		9,7	14,2	12,5	13,6	12,8	12,9	8,4
Europa		2,0	10,1	6,3	7,0	6,6	7,2	5,0
África (incl. Egipto)		1,1	10,9	10,8	9,9	13,3	7,4	8,5
Oriente Medio (incl. Israel, Irán)		12,9	24,6	13,8	20,2	15,2	13,4	8,7
Asia y el Pacífico		-8,7	20,7	7,7	7,6	8,1	7,4	5,8
Air Transport Association of America (ATA)								
Tráfico de pasajeros regulares - Compañías aéreas de miembros estadounidenses de ATA								
Vuelos regulares grandes líneas	1.053	-1,0	10,0	5,4	7,2	4,4	4,8	2,5
Interno (incl. EE.UU. y Canadá)	764	0,7	8,1	3,4	5,4	2,3	2,9	1,1
Internacional	290	-5,5	15,5	10,7	11,9	9,8	9,7	6,2
Atlántico	134	-6,5	14,2	8,4	10,3	6,6	8,0	3,2
Latino	68	4,5	14,4	14,5	16,9	15,1	11,4	5,7
Pacífico	88	-10,8	18,3	11,0	11,2	11,4	11,1	11,5
Association of European Airlines (AEA)								
Tráfico de pasajeros de compañías miembros de AEA								
Total regulares	655	1,0	9,0	6,0	7,0	6,3	7,0	
Interno	54	1,6	0,9	2,3	5,8	4,3	3,9	
Total internacional	601	1,0	9,8	6,4	7,1	6,4	7,2	
Europa (zona geográfica)	145	1,5	7,5	6,1	7,3	6,5	7,4	
África del Norte	7	6,8	15,8	6,8	8,7	6,4	9,3	
Oriente Medio	21	-0,5	17,4	7,5	8,6	9,6	6,8	
Total viajes a larga distancia entre ellos:	429	0,8	10,1	6,4	6,9	6,3	7,2	
Atlántico Norte	183	4,0	7,3	2,0	5,9	1,6	2,2	
Atlántico Medio	45	4,9	3,3	7,1	5,0	9,5	8,2	
Atlántico Sur	33	5,4	16,9	12,7	9,2	13,2	16,0	
Lejano Oriente/Australasia	120	-6,8	19,3	11,8	10,4	12,0	13,0	
África Subsahariana	48	0,9	3,5	5,3	2,7	6,2	7,3	
Association of Asia Pacific Airlines (AAPA)								
Tráfico consolidado de pasajeros								
Operaciones internacionales	505	-9,9	18,9	6,8	6,3	6,2	6,9	
Intra			23,7					
Asia del Nordeste			30,1					
Nordeste Sureste			28,7					
Asia del Sureste hacia/de China		5,6	15,7					
Transpacífico		-9,0	16,3					
Asia-Europa		-8,0	13,5					

Fuente: compilado por OMT de IATA, ATA, AEA y AAPA

¹ Todos los transportistas de la IATA

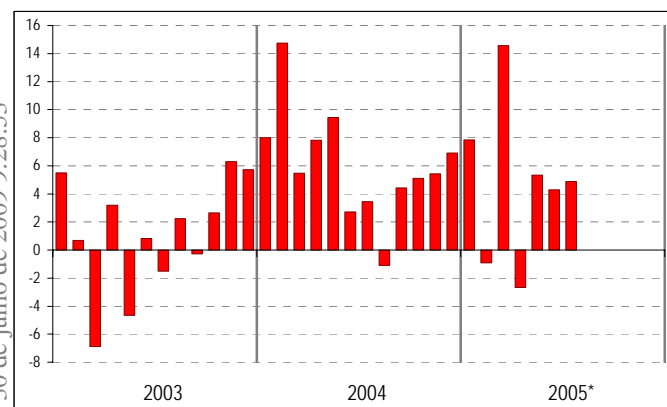
Regiones

Europa

Resultados

Según las últimas cifras facilitadas por el Fondo Monetario Internacional (FMI), los indicios provisionales de recuperación económica en los Estados pertenecientes a la zona del euro desaparecieron ante una demanda nacional que cayó en picado. Esto ha socavado en cierta medida la confianza de los miembros europeos del Grupo de Expertos en Turismo de la OMT, quienes, por tercer período consecutivo, son los menos optimistas de todos los miembros del Grupo de Expertos en lo que respecta a las perspectivas a corto plazo. Es cierto que la mayoría de los expertos coincide en que los resultados registrados en la región fueron relativamente positivos, habida cuenta de las circunstancias, pero la incertidumbre económica parece haber influido en las opiniones de muchos de ellos, incluso sobre el pasado reciente.

Llegadas de turistas internacionales, evolución mensual
Europa (% variación)



Fuente: Organización Mundial del Turismo (OMT) ©

Es indudable que Europa ha sufrido más desastres de lo habitual en el período de tres a cuatro meses que estamos examinando. Sin embargo, a pesar de los atentados terroristas de Londres y Turquía, y de las inundaciones e incendios forestales generalizados, los resultados para el período mayo-junio reflejan un crecimiento sostenido del turismo en toda la región, estimado en un 5% –el mismo que su promedio en lo que va de año. Asimismo, aunque el crecimiento registrado en agosto en los países que ya disponen de datos parece haberse ralentizado, los casos de que se tiene conocimiento parecen indicar que otros países pueden haber obtenido incluso mejores resultados en lo que se considera la temporada alta en esta región del mundo.

En lo que va de año, los mejores resultados se han registrado en Europa del Norte y en Europa central y oriental (+7% en cada caso). En Europa del Norte, el crecimiento ha sido incluso superior al promedio para los meses de mayo y junio. Lo que tal vez no sea sorprendente es que estas dos subregiones también han arrojado los

mejores resultados en términos de crecimiento económico. Según el FMI, el crecimiento es notable en los países de Europa central y oriental, muchos de los cuales tienen una economía de mercado incipiente, aunque la expansión ha sido algo más lenta que en 2004. Esto obedece, fundamentalmente, a los elevados precios del petróleo y al malestar económico de los socios comerciales en Europa occidental.

La Europa meridional y mediterránea registró un incremento del 4%, y en el mes de julio –el primero de los dos meses de verano de mayor afluencia turística– el crecimiento alcanzó un promedio del 7%. Entretanto, la media de Europa occidental fue del 3% hasta el mes de julio.

Aunque los gastos por turismo internacional de los alemanes aumentaron un 2% los primeros siete meses del año, algunos miembros de las categorías Destinos y Organismos de industria general del Grupo de Expertos en Turismo de la OMT comunicaron resultados decepcionantes sobre el mercado alemán en los últimos tres meses. Algunos destinos también afirmaron que el Reino Unido, el segundo mercado emisor más importante de Europa, había perdido fuerza, aunque los gastos por turismo emisor aumentaron un 7% hasta el mes de julio.

Londres sufrió dos oleadas de atentados terroristas en tan sólo unas semanas de diferencia en el mes de julio. Tal vez porque los londinenses estaban esperando un atentado terrorista, muchos parecieron reaccionar con calma ante la primera oleada de atentados, y la misma reacción se observó entre los turistas que visitaron la capital. Sin embargo, si bien todos confiaban inicialmente en que el primer atentado había sido un incidente puntual, el segundo atentado tuvo consecuencias mucho mayores, aumentando el espectro de una campaña de terror prolongada. Esto explica en cierta medida por qué los comentarios de los miembros del Grupo de Expertos procedentes del Reino Unido no reflejan con precisión los resultados positivos registrados en los tres meses hasta julio de 2005.

Es cierto que el crecimiento del 11% experimentado por las llegadas turísticas al Reino Unido en lo que va de año (y el incremento del 10% de los ingresos por turismo en este país) oculta grandes fluctuaciones de un mercado emisor a otro. Las llegadas procedentes de América del Norte han disminuido un 5% desde principios de año, tal vez a consecuencia de la debilidad del dólar de los Estados Unidos, pero las llegadas turísticas a Europa occidental han aumentado un 12%, y otras regiones emisoras del mundo (Europa central y oriental y todos los demás mercados de larga distancia) han registrado un crecimiento promedio del 25% en lo que va de año.

Entretanto, el crecimiento promedio del turismo en Irlanda ha sido del 4% (en comparación con el 3% registrado en 2004), y el Reino Unido y Europa han arrojado resultados particularmente positivos. No obstante, la recuperación del mercado norteamericano (el 40% de todos los visitantes americanos llega a Irlanda a través del Reino Unido) se ha ralentizado, y se teme que la economía norteamericana pueda experimentar una caída debido al

impacto de los huracanes Katrina y Rita. El elevado precio del petróleo también es un motivo de preocupación constante, ya que este destino depende en gran medida del tráfico aéreo.

Los resultados registrados en los países nórdicos han sido muy diversos –desde el descenso del 3% experimentado por Dinamarca hasta el incremento del 4% registrado en Islandia y Suecia. Una tendencia ampliamente observada que afectó los resultados fue el mal tiempo que hizo en los meses de junio y julio, que desalentó el turismo nacional e intrarregional y estimuló el turismo emisor de última hora. Esto explica en parte los descensos registrados en julio en Noruega y Dinamarca. Los tipos de cambio desfavorables de Islandia –el euro se depreció un 10% frente a la corona islandesa este año– también han provocado la reducción de la demanda. Se disponen de pocos datos sobre los ingresos por turismo, pero cabe destacar el incremento del 20% experimentado en Suecia.

Algunos miembros del Grupo de Expertos señalaron que el crecimiento registrado en los países escandinavos está viéndose impulsado por la bajada de los precios debida al exceso de capacidad y al consiguiente aumento de la competencia. Con respecto a los mercados emisores individuales para la región nórdica, España y Polonia han registrado buenos resultados, excepto para Noruega; Estados Unidos, Canadá y Japón están superando los resultados promedio, y Alemania está arrojando resultados sorprendentemente positivos, excepto para Finlandia, lo cual se debe a la fuerte competencia que representan los Estados bálticos. Con respecto a China, a la que todos los países escandinavos están orientando sus actividades de marketing y promoción, Finlandia ha sufrido un descenso del 26%, mientras que Suecia ha experimentado un crecimiento del 65%.

El crecimiento del turismo en Europa occidental en lo que va de año ha estado ligeramente por debajo de las expectativas (+3%). Las llegadas se estancaron en el segundo trimestre del año, pero alcanzaron un promedio del 4% en julio. Los Países Bajos y Alemania han sido los países que mejores resultados han registrado (+6% en cada caso), seguidos de Suiza (+5%). Francia ha experimentado un incremento de casi el 2% –aunque los ingresos por turismo internacional han aumentado un 4% en el mismo período, dado que los mercados de larga distancia han seguido recuperándose (+14% en el caso de Asia y +10% en el caso de las Américas). También es importante señalar que la capital francesa, París, ha obtenido unos resultados excelentes este año, al incrementarse un 17% las pernoctaciones de turistas americanos y aumentar considerablemente el número de llegadas turísticas del Reino Unido, España y Japón (excepto en julio, en el caso de Japón).

Las grandes inundaciones que se produjeron en Suiza y Austria tuvieron efectos en el turismo, aunque no tan

graves como se había esperado –al menos, hasta la fecha. De hecho, Suiza ha recuperado en los últimos meses el volumen de llegadas turísticas procedentes de mercados de larga distancia, en particular Estados Unidos, y ha incorporado además nuevas llegadas de mercados emisores asiáticos, como India y China.

El notable incremento de las llegadas turísticas internacionales y de los ingresos por turismo internacional en muchos destinos de Europa central y oriental refleja el crecimiento sostenido del turismo en esta región. Entre los países que disponen de datos, Lituania (+27%), Eslovaquia (+10%), República Checa (+9%) y Estonia (+9%) han registrado los incrementos más destacados en términos de llegadas turísticas. La capital checa, Praga, ha obtenido resultados particularmente positivos, al atraer a 1,7 millones de turistas en el primer semestre de 2005.

Bulgaria (+6%) ha consolidado su posición como destino de sol y playa para los europeos, registrando un crecimiento espectacular en comparación con algunos mercados. El Reino Unido, por ejemplo, ha experimentado un crecimiento del 39% en lo que va de año (hasta finales de julio), pero también se han incrementado las llegadas de turistas en Dinamarca (+34%), Francia (+28%) y Rusia (+13%).

Muchos miembros del Grupo de Expertos en Turismo de la OMT procedentes de Europa central y oriental señalan también que, si bien el crecimiento del turismo receptor está viéndose considerablemente impulsado por las compañías aéreas de bajo coste –al abrirse continuamente el acceso a nuevas compañías aéreas–, esto está estimulando la demanda turística en estos países, lo que se traduce en una disminución del turismo nacional.

En Europa meridional y mediterránea, algunos destinos han superado con creces en lo que va de año el crecimiento promedio de la subregión, estimado en un 4%. Israel y Turquía (+25% y +23% hasta agosto, respectivamente) –que aparentemente no se han visto afectadas en absoluto por los recientes atentados terroristas–, Serbia y Montenegro (+20%), y la ex República Yugoslava de Macedonia (+19%) han registrado todas ellas incrementos de dos cifras. En cambio, las llegadas turísticas a Italia experimentaron un descenso del 7% en 2004, y en Andorra éstas disminuyeron un 17% los cuatro primeros meses del año. En Portugal, las pernoctaciones se incrementaron un 4%, lo que representa una considerable mejora tras los resultados obtenidos el año pasado, que estuvieron por debajo de las expectativas. Este incremento se debió en particular a la fuerte recuperación experimentada por el turismo en Algarve tras su fuerte caída antes y después de la Eurocopa 2004. En cambio, puede que algunos destinos, como Chipre (+7%), se hayan beneficiado de la reorientación del tráfico turístico de Egipto a Turquía.

Llegadas de turistas internacionales por países de destino

	Año completo				Datos mensuales o trimestrales (% variación sobre el mismo periodo del año anterior)																		
	Series	2003	2004	03/02	04/03	Series	2005*													2004			
		(1000)	(%)				AHF	T1	T2	ene.	feb.	mar.	abr.	may.	jun.	jul.	ago.	T1	T2	T3	T4		
Europa		396.184	416.396	0,7	5,1		4,6	9,4	2,4	7,8	-0,9	14,6	-2,7	5,3	4,3	4,9		7,2	6,7	2,6	4,9		
<i>Europa del Norte</i>		44.151	47.919	1,8	8,5		7,3	10,2	7,2	16,1	3,0	11,8	0,5	11,4	8,8	3,2		9,8	10,0	7,1	8,1		
Dinamarca	TCE	3.474	3.358	1,1	-3,3	NHS(1)	-3,0	3,3	-4,8	4,2	-3,2	7,7	-6,4	-5,4	-3,2	-4,5		7,8	2,7	-1,5	0,2		
Finlandia	TF	2.601	2.840	-9,5	9,2	NHS(2)	1,8	4,3	3,9	6,8	2,1	3,6	9,9	12,6	-2,9	-6,0		9,9	-11,5	-1,4	1,9		
Islandia	TCE	771	836	9,5	8,4	THS(2)	4,3	-0,3	7,7	1,2	-4,8	2,8	2,3	13,1	6,9	2,7		12,4	7,7	9,9	17,4		
Irlanda	TF	6.369	6.575	5,0	3,2	TF	4,0	6,5	2,4	8,9	-3,2	13,2	-5,7	3,0	8,9	3,6		8,4	3,4	-0,6	5,0		
Noruega	TCE	3.269	3.600	5,1	10,1	NHS	1,9	1,7	3,7	6,5	-2,6	3,2	2,6	7,6	2,5	-0,2		5,7	8,9	2,7	4,7		
Suecia	TCE	2.952	3.003	-1,3	1,7	NCE(3)	3,6	7,0	3,3	6,6	4,0	10,5	1,4	2,9	4,7	0,4		3,3	3,8	2,0	3,8		
Reino Unido	VF	24.715	27.708	2,2	12,1	VF	11,4	14,0	11,1	21,6	6,0	14,4	1,8	16,7	14,3	7,4		10,2	15,6	12,8	10,0		
<i>Europa Occidental</i>		136.069	138.933	-1,4	2,1		2,9	6,5	-0,4	3,9	-2,0	16,1	-9,3	2,9	3,8	4,4		2,1	3,2	0,7	3,1		
Austria	TCE	19.078	19.373	2,5	1,5	TCE	3,0	11,0	-9,2	8,3	-1,3	31,1	-27,0	3,4	-5,1	3,8		3,6	5,1	0,5	-4,1		
Francia	TF	75.048	75.121	-2,6	0,1	NHS	1,7	2,8	-0,5	-2,6	-7,3	15,3	-10,8	3,4	4,3	5,1		0,4	0,4	-1,4	2,8		
Alemania	TCE	18.392	20.137	2,4	9,5	TCE	5,8	6,1	6,0	12,7	7,8	-0,2	10,7	-1,4	9,5	5,2		9,7	12,8	8,4	7,3		
Países Bajos	TCE	9.181	9.646	-4,3	5,1	TCE	6,4	16,0		14,1	13,8	19,3	-9,1	7,1				0,2	4,3	3,4	13,1		
Suiza	TC	6.530	..	-4,9	..	NHS	4,5	8,4	0,1	11,2	-1,2	15,8	-7,0	3,8	2,8			-1,0	5,3	0,0	-2,2		
<i>Eur. Central/Oriental</i>		68.251	78.649	5,5	15,2		7,0	16,3	6,8	22,4	8,4	12,4	3,4	7,7	2,7	3,5		14,3	14,3	12,7	10,9		
Bulgaria	TF	4.048	4.630	17,9	14,4	TF	6,3	3,7	6,6	16,3	-8,9	4,2	3,4	1,9	11,5	6,9	7,4	24,6	19,4	14,7	1,4		
Rep. Checa	TCE	5.076	6.061	10,8	19,4	TCE	8,7	13,9	5,4	19,2	10,0	13,3	0,5	9,1	5,8			24,0	22,5	20,0	15,0		
Estonia	TF	1.462	1.750	7,3	19,7	TCE	9,2	29,9	7,9	28,2	24,9	35,2	14,7	9,0	3,1	-3,0		19,8	20,7	27,2	22,9		
Hungría	TF	..	12.212	TCE	6,8	18,0	5,4	21,9	20,4	14,3	7,3	8,9	0,6	-1,2		14,2	10,0	7,5	17,6		
Letonia	TF	971	1.080	14,5	11,2	VF	26,5	28,4	28,4	26,4	32,1	27,0	20,3	38,3	27,0	20,5		17,7	9,7	26,6	41,8		
Polonia	TF	13.720	14.290	-1,9	4,2	VF	5,2	12,3	0,3	26,1	3,8	9,1	-1,5	5,0	-2,5	4,5		19,8	21,9	17,0	17,2		
Eslovaquia	TCE	1.387	1.401	-0,9	1,0	TCE	10,3	10,1	10,4	10,8	1,9	19,6	13,8	13,8	5,6			-0,6	4,8	-3,0	8,5		
<i>Eu. Mediterránea Meridional</i>		147.713	150.895	0,1	2,2		4,2	9,1	1,2	1,7	-5,7	15,1	-0,4	4,6	4,1	6,5		9,2	5,5	-1,3	2,0		
Andorra	TF	3.138	2.791	-7,4	-11,0	TF	-17,3	-17,6		-17,4	-25,8	-6,4	-16,3					-11,3	-9,3	-14,6	-8,6		
Croacia	TCE	7.409	7.912	6,7	6,8	TCE	7,9	18,2	3,5	14,3	-9,3	34,3	-4,3	3,5	5,9	11,2		21,7	0,9	8,5	10,7		
Chipre	TF	2.303	2.349	-4,8	2,0	TF	7,1	10,0	4,5	4,2	-4,1	22,4	-4,0	8,6	6,7	10,8		6,6	8,2	-1,7	-1,7		
Ex Rep.Y.Macedonia	TCE	158	165	28,3	4,8	TCE	18,9	21,1	17,9	23,6	-5,0	45,1	18,6	3,6	32,8	17,6		9,0	6,5	0,3	5,5		
Israel	TF	1.063	1.506	23,4	41,6	TF	25,2	25,2	28,9	22,4	13,7	38,2	15,0	45,2	29,3	34,6	9,4	82,4	57,8	33,9	16,9		
Italia	TF	39.604	37.071	-0,5	-6,4	TF	-7,2	-6,3	-7,8	-11,4	-16,6	6,4	-7,1	-7,7	-8,4			13,5	2,8	-15,3	-17,5		
Malta	TF	1.089	1.156	-4,0	6,1	TF	1,4	2,9	0,7	8,8	-11,3	9,6	-4,2	6,8	-0,8	1,0		-3,2	4,2	9,6	9,8		
Portugal	TF	11.707	11.617	0,5	-0,8	NHS	3,7	6,7	-0,2	7,9	-0,7	11,8	-3,4	5,8	-3,1	9,3		-3,3	-1,2	-2,4	6,0		
Serbia y Montenegro	TCE	481	580	7,4	20,6	TCE	20,4	14,5		20,4	2,9	19,6	29,4	23,1				19,4	23,7	19,9	18,9		
Eslovenia	TCE	1.373	1.499	5,5	9,2	TCE	2,6	13,4	0,2	3,9	4,8	30,1	-2,7	0,0	2,4	4,4	-3,6	5,8	8,0	11,7	7,7		
España	TF	51.830	53.599	-0,9	3,4	TF	6,0	7,4	4,6	5,3	-0,8	16,3	0,0	5,4	7,8	7,7	5,5	3,5	-1,3	-0,8	10,0		
Turquía	TF	13.341	16.826	4,3	26,1	TF	23,2	29,7	26,2	30,5	13,8	41,5	22,8	28,3	26,2	23,2	12,5	42,4	45,6	16,9	16,7		

Fuente: Organización Mundial del Turismo (OMT) ©

(Cifras procedentes de la OMT, octubre de 2005)

Véase el cuadro de la página 2 de abreviaturas y signos usados

(1) Se incluye viviendas de vacaciones

(2) Únicamente hoteles

(3) Hoteles de ciudad, hoteles de resorts, villas de vacaciones y alberges juveniles

El aumento de los ingresos en la subregión de Europa meridional y mediterránea suele ser más modesto. En el caso de España, el principal destino de la subregión, los ingresos se estancaron en el primer semestre del año (0,5%), mientras que las llegadas aumentaron un 6% de enero a agosto. Esto parece reflejar la tendencia identificada en 2004 de una reducción de los gastos promedio por visitante, debido, entre otros factores, al crecimiento del turismo "sin grandes pretensiones" en el país. Las compañías aéreas de bajo coste generaron el 29% de todas las llegadas a España en 2004, lo que representa un crecimiento del 33%, y han seguido registrando incrementos este año.

Grecia no dispone todavía de datos oficiales sobre las llegadas turísticas para 2005, pero los ingresos por turismo internacional aumentaron un 10% en los primeros siete meses del año y, según los indicadores de otras fuentes, parece que se ha producido la recuperación turística tan esperada desde hace tiempo, impulsada por excelente exposición mediática durante los Juegos Olímpicos de Verano de 2002. El tráfico de llegadas turísticas en el aeropuerto de Atenas se ha incrementado un 12%, y todos los representantes de la industria griega que participan en el Grupo de Expertos en Turismo de la OMT comunicaron resultados positivos.

Ingresos por turismo internacional													Series Gastos por turismo internacional														
\$EEUU													Monedas locales (% sobre año anterior)														
2004													2005*														
(millones)	año	T1	T2	T3	T4	AHF	T1	T2	a	m	j	j	(millones)	año	T1	T2	T3	T4	AHF	T1	T2	a	m	j	j		
<i>Europa</i>																											
<i>Europa del Norte</i>																											
4.279	0,5	8,5	5,9	-5,0	0,5	4,6	4,6						5.200	0,5	3,8	-2,1	-0,3	-0,9	3,7	3,7							
3.087	10,6	13,9	13,3	6,1	10,6	4,3	5,1	3,7					8.428	20,3	30,6	21,3	15,6	18,4	16,0	11,1	20,0						
6.167	5,8	0,2	-0,7	5,3	19,9	20,0	19,6	20,3					10.123	11,8	13,4	14,9	7,1	12,6	8,0	5,4	10,3						
27.299	7,5	3,6	17,8	8,7	9,5	10,1	20,3	6,4	-2	12	9	3	55.930	4,1	5,2	7,3	4,2	8,6	6,9	12,8	3,3	5	10	-3	5		
<i>Europa Occidental</i>																											
15.412	0,4	-2,0	7,4	2,5	-5,6	0,5	0,5						11.415	-11,7	-16	-17	-0,9	-25	-2,3	-2,3							
9.185	2,3	6,2	1,0	3,7	-1,8	-1,0	-1,0						13.954	4,2	6,4	3,4	1,8	7,3	1,2	1,2							
40.842	1,5	-0,7	3,8	-0,7	3,6	3,8	3,6	4,8	-1	5	9	2	28.636	11,1	8,1	18,2	9,4	8,8	10,7	7,6	14,0	10	7	26	9		
27.657	8,9	9,1	9,7	8,2	8,5	4,3	3,9	7,4	8	6	8	-3	72.271	1,6	-0,3	1,2	0,5	-3,1	2,0	5,5	-3,5	-10	11	-10	10		
3.666	11,9	15,9	12,2	8,6	12,1	-1,6	-1,6						3.347	14,0	48,9	22,7	-0,5	5,7	0,6	0,6							
10.260	1,9	-5,3	2,5	-1,4	11,4	5,7	2,8	7,8					16.539	3,0	16,4	7,2	-4,6	-0,3	0,0	6,3	-4,5						
10.413	4,7	0,3	8,7	4,6	5,7	5,0	5,0						8.797	8,7	16,1	12,8	5,8	3,4	-4,2	-4,2							
<i>Eur. Central/Oriental</i>																											
287	7,6				11,5	-1,2	-1,2						\$ 524	10,7				38	-1,4	-1,4							
2.168	19,6	28,7	23,5	18,8	8,9	10,2	8,1	9,7	8	4	14	12	963	17,3	25,9	24,9	11,9	11,4	4,7	3,4	4,4	-2	13	2	8		
4.169	6,8	9,3	7,8	3,7	7,4	1,9	-1,8	5,2					2.271	7,2	9,3	7,1	5,6	7,8	2,9	-4,5	9,2						
806	20,3	13,4	18,4	26,1	19,9	3,1	8,2	0,4					365	14,2	14,5	3,2	14,4	26,7	16,2	24,1	9,5						
4.061	-9,3	24,2	-10	-6,7	-34	10,0	10,0						€ 2.864	0,0	2,2	1,8	15,7	-21	16,6	16,6							
267	13,9	29,7	13,7	0,6	33,7	50,8	50,8						377	8,9	1,0	-0,4	-0,3	36,4	87,6	87,6							
817	16,9	29,3	3,2	25,7	10,8	21,9	21,9						639	23,9	36,4	22,7	23,5	16,8	18,7	18,7							
5.828	35,0	20,1	15,4	26,7	57,6	22,2	22,2						€ 3.906	30,9	5,9	-2,5	69,9	18,4	-1,8	-1,8							
95	63,8	16,9	48,0	61,0	122	30,2	24,7	34,1					\$ 135	28,1	7,1	27,7	33,0	40,5	29,6	37,7	23,1						
505	10,8	16,4	6,8	3,1	-11	77,1	49,4	102,1	39	152	139		€ 512	-4,8	18,8	1,9	-6,6	-41	28,8	17,9	38,2	30	34	50			
5.226	16,1	17,5	24,5	20,9	-2,1	4,5	4,5						\$ 15.730	22,1	23,1	30,4	26,6	7,6	11,1	11,1							
901	-8,4	-16	-23	-8,5	14,3	42,1	52,4	31,6	47	36	13		745	14,2	-13	4,7	49,8	14,0	18,9	15,6	21,4	9	25	29			
1.141	22,0	22,9	26,6	36,4	4,0	33,3	24,2	40,2					\$ 996	26,2	13,9	43,0	22,9	24,5	21,6	35,1	12,0						
<i>Eu. Mediterránea Meridional</i>																											
490	20,1	20,9	28,8	16,8	14,7	11,8	11,8						126	-8,1	-2,8	-13	-10	19,2	2,2	2,2							
7.074	-0,1	11,8	-8,5	1,1	1,7	-0,4	-0,4						€ 841	12,7	36,9	24,4	4	-3	-2,4	-2,4							
2.096	-3,2	-5,9	2,4	-6,1	-3,2	1,5	2,8	-0,1	-14	6	4	4	208	-70,9	27,2												
72	26,6	52,7	29,1	19,0	19,9	23,3	23,3						\$ 55	13,5	29,7	16,2	11,5	3,4	7,2	7,2							
12.872	9,0	14,7	7,4	11,4	0,9	9,9	18,2	3,6	-2	3	5	17	2.874	8,2	25,1	12,9	-0,7	3,8	16,3	31,2	-0,6	-16	11	3	39		
2.386	15,4	19,6	19,8	15,3	8,2	15,7	7,1	23,5					\$ 2.796	9,6	32,9	10,6	5,2	-2,0	4,8	-2,3	9,6						
35.658	3,8	17,1	12,0	-2,3	-6,5	-4,1	-1,1	-5,9	1	-9	-8		20.544	-9,4	3,9	-18	-12	-7,6	4,6	1,3		4	16				
779	2,5	5,2	-3,5	8,5	3,5	-0,2	-1,8	0,9					256	8,8	3,6	-4,9	1,3	20,3	12,2	11,2	13,4						
7.788	7,7	3,3	15,4	4,3	8,8	-2,8	3,6	-6,9	-5	2	-16	-4	2.767	4,4	5,1	0,6	4,2	7,9	11,9	12,4	12,6	4	15	20	9		
1.630	13,0	9,0	13,2	12,6	17,5	10,3	13,5	10,1	7	15	9	6	911	12,3	18,5	13,6	9,3	11,0	4,1	2,1	7,9	9	3	10	1		
45.248	3,8	4,3	-2,4	5,2	8,5	-0,5	-0,8	-0,3	-7	1	3		12.156	22,0	22,3	23,0	18,2	25,4	27,6	27,4	27,9	24	32	28			
15.888	20,3	42,6	44,8	9,0	19,6	16,7	16,5	15,0	11	20	13	19	\$ 2.524	19,5	13,0	38,4	5,8	28,2	12,5	22,3	9,4	8	10	10	2		

Fuente: Organización Mundial del Turismo (OMT) ©

(Cifras procedentes de la OMT, octubre de 2005)

Véase el cuadro de la página 2 de abreviaturas y signos usados

Perspectivas

No es sorprendente que se haya extendido la incertidumbre con respecto a los precios del petróleo y, por consiguiente, a los precios de los billetes de avión y del combustible en general. La imposición de recargos por combustible por parte de muchas líneas aéreas no parece haber desalentado la demanda de transporte aéreo –al menos hasta la fecha. Algunos aeropuertos utilizados fundamentalmente por compañías de bajo coste siguen registrando sorprendentes tasas de crecimiento y, según el Consejo Internacional de Aeropuertos, el tráfico en su conjunto en los aeropuertos europeos se incrementó un 6% hasta julio. El precio del barril de crudo ha disminuido en las últimas semanas y, en consecuencia, el pánico asociado con el mismo, pero los precios del petróleo siguen siendo elevados y la confianza del consumidor ha disminuido.

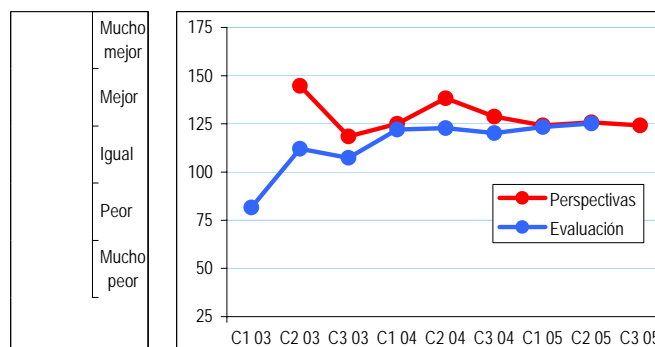
En un esfuerzo por combatir la incertidumbre de los elementos, algunos países, como Austria, están estableciendo y promoviendo instalaciones a prueba de mal tiempo –centros que ofrecen una amplia gama de actividades y esparcimiento en superficies cubiertas. Las compañías de cruceros alemanas también están construyendo nuevos barcos y remodelando los barcos existentes, para proteger a los pasajeros de las inclemencias del tiempo durante los cruceros realizados en invierno por el Mediterráneo.

En lo que respecta al lado positivo, algunos países de la región informan sobre la organización de grandes eventos, como conferencias y exposiciones, orientados a estimular la demanda turística en Europa. Asimismo, la promoción de nichos de mercado como la gastronomía (Italia y España), el turismo termal (Hungría) y el ecoturismo (en varios países diferentes) está enriqueciendo el producto turístico europeo.

En sintonía con los esfuerzos desplegados para atraer mercados nuevos y en desarrollo –como China y Rusia–, las autoridades nacionales de turismo en Europa también están tratando de ejercer presión sobre sus gobiernos y la Unión Europea (UE) para que supriman los bloqueos en lo que respecta a la expedición de visados y reduzcan los requisitos para su obtención. En Estonia, por ejemplo, se permiten a los turistas rusos visitas de cinco días al país sin necesidad de visado. Existen sólidas pruebas de que la exigencia de un visado ha reducido en los últimos 16 meses la demanda turística en Rusia hacia nuevos países miembros de la UE, como han puesto de relieve las experiencias de Polonia y Chipre.

Grupo de Expertos en Turismo de la OMT

Europa



Fuente: Organización Mundial del Turismo (OMT) ©

La Secretaría de la OMT ha reunido los datos mensuales o trimestrales que figuran en este número basándose en los datos preliminares difundidos por las instituciones de los diversos países y territorios (por ejemplo, autoridades nacionales de turismo, oficinas de estadísticas o bancos centrales) a través de sitios web, notas de prensa o boletines o facilitados a través de contactos directos con funcionarios, así como a través de organizaciones internacionales como la Caribbean Tourism Organisation (CTO), la Comisión Europea de Turismo (CET), la Pacific Asia Travel Association (PATA) o la South Pacific Tourism Organisation (SPTO). La información que figura en este número se basa en los datos disponibles en el momento en que se preparó el Barómetro OMT del Turismo Mundial. Cuando sea necesario, se incluirán datos actualizados sin previo aviso.

En las tablas correspondientes a las llegadas turísticas internacionales en las diversas regiones de la OMT, se han seleccionado series que pueden servir de indicador de la evolución del turismo en determinados destinos. Las series mensuales no siempre coinciden con las series anuales publicadas normalmente sobre los diversos países (es decir, llegadas de visitantes o pernoctaciones, en lugar de llegadas de turistas) y a veces sólo reflejan parte de la afluencia total de turistas (por ejemplo, tráfico aéreo o puntos de entrada específicos). Para más información, véase la indicación sobre las series y las notas. Los totales regionales o subregionales son cálculos aproximados para la totalidad de la región o subregión que la Secretaría de la OMT ha preparado en relación con los países que disponen de datos.

Los datos sobre los ingresos por turismo internacional proporcionan información adicional sobre el desarrollo del turismo receptor, mientras que los datos sobre los gastos por turismo internacional sirven de indicador de la evolución experimentada por el turismo emisor. Ambas series corresponden respectivamente a las entradas por concepto de Crédito de viajes y Débito de Viajes del sector Servicios de la Balanza de Pagos. Para que las fluctuaciones del tipo de cambio no influyan en los porcentajes incluidos en las tablas, éstos se calculan sobre la base de la divisa local, salvo que se indique lo contrario.

Se ruega a los países no incluidos en este resumen y que dispongan de datos mensuales que se pongan en contacto con la Secretaría de la OMT escribiendo a la dirección barom@world-tourism.org.

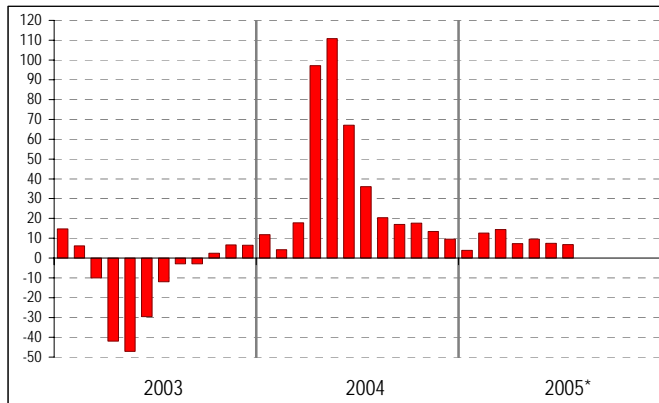
Delivered by http://www.e-unwto.org
Lic. Sergio González (194-07-155)
Teléfono: 34-91-588-5155

Asia y el Pacífico

Resultados

A pesar del prolongado impacto del tsunami que tuvo lugar en el Océano Índico el pasado mes de diciembre (véase la sección *Últimas noticias sobre la recuperación del turismo tras el tsunami* en la pág. 18), Asia y el Pacífico ha sido una de las regiones del mundo que mejores resultados ha registrado hasta finales de junio, aunque los resultados varían de una subregión a otra.

Llegadas de turistas internacionales, evolución mensual
Asia y el Pacífico (% variación)



Fuente: Organización Mundial del Turismo (OMT) ©

El incremento promedio del 9% registrado en Asia y el Pacífico (en relación con el mismo período de 2004) puede atribuirse casi por completo a los excelentes resultados obtenidos en Asia nororiental, subregión en la que el turismo se incrementó un 12%. Todos los países de la subregión arrojaron resultados positivos, pero el crecimiento promedio vio impulsado por el incremento de las llegadas turísticas a China (+16%) y Taiwán (provincia de China) (+17%). Estos destinos también arrojaron los mejores resultados de la subregión en términos de ingresos por turismo internacional (+20% y +30%, respectivamente), superando los registrados en todos los países de Asia y el Pacífico, a excepción de Bután, país en que éstos se incrementaron un 65%, pero partiendo de cifras más bajas.

Un cambio reciente e interesante es que la República de Corea se ha convertido en el primer mercado emisor de China, por encima de Japón. Entretanto, han disminuido las llegadas de turistas japoneses a China, lo que sin duda obedece a la tensión política entre ambos países desde marzo/abril. La tensión política entre Japón y la República de Corea se ha saldado con la reducción temporal de los viajes entre ambos países, a pesar de que Japón estableció la supresión del visado para los turistas coreanos y para los viajeros procedentes de Taiwán (prov. de China), en marzo de 2005. En cambio, la supresión del visado para todos los turistas que visitan la Expo Mundial de Aichi entre finales de marzo y septiembre, ha contribuido a impulsar el número total de llegadas turísticas a Japón (+9%). Según las estimaciones preliminares, la Expo Mundial atrajo a 22 millones de visitantes (7 millones más que el objetivo inicial), de los cuales al menos el 4% son extranjeros.

Aunque es indudable que las tensiones políticas han tenido consecuencias negativas, el turismo intrarregional en

Asia nororiental sigue siendo el principal motor de crecimiento. El gasto por turismo de los coreanos se incrementó un 26% en los primeros siete meses de 2005, lo que redundó fundamentalmente en beneficio de los países vecinos. Por ejemplo, un número creciente de coreanos realizan viajes de fin de semana a ciudades costeras de China, como las situadas en la provincia vecina de Shandong, con el objetivo de descansar, jugar al golf o realizar otras actividades deportivas.

Hong Kong (China) (+9% y +15% en términos de llegadas turísticas y de ingresos por turismo, respectivamente) y Macao (China) (+8% en términos de llegadas) se han beneficiado asimismo del aumento de la demanda intrarregional. Sin embargo, Macao (China) también atribuye sus resultados positivos al incremento de la capacidad aérea, en particular de compañías aéreas de bajo coste de Malasia, Tailandia y Singapur.

Aparentemente, la Expo Mundial de Japón apenas ha reducido la demanda turística entre sus ciudadanos hacia destinos extranjeros, ya que ésta aumentó un 8% de enero a julio en términos de volumen de viajes. Asimismo, el turismo emisor chino se incrementó un 10% el primer semestre del año.

Una subregión que salió perdiendo en lo que respecta al crecimiento del turismo emisor de China en los primeros siete meses de 2005 fue Asia sudoriental. En esta subregión, las llegadas turísticas aumentaron un 4% en promedio, pero este incremento encubre resultados muy diferentes de un país a otro a medida que la temporada alta toca a su fin. Filipinas (+10%) y Singapur (+9%) fueron los países de Asia sudoriental con datos disponibles que registraron el máximo crecimiento. Camboya (+50%), la República Democrática Popular Lao (+28%) y Filipinas (+14%) arrojaron los mejores resultados en términos de llegadas.

Al igual que en Tailandia (véase la sección *Últimas noticias sobre la recuperación del turismo tras el tsunami*, en la pág. 18), en Singapur (+8% en llegadas) y Malasia (+4%) también se redujeron las llegadas turísticas procedentes de China. En el caso de Malasia, la caída fue de hasta el 50%, lo que se atribuyó a incidentes de delitos menores. En consecuencia, la Administración Nacional de Turismo de China (CNTA) difundió una serie de advertencias dirigidas a los viajeros sobre los problemas existentes, y ordenó una suspensión temporal de los programas de viajes al país. La CNTA también informó sobre incidentes similares en Singapur y Tailandia, lo que puede tener efectos negativos en el turismo de ambos países.

Las llegadas turísticas internacionales a Asia meridional se estancaron en los primeros meses de 2005, aunque la tendencia de crecimiento ha sido positiva desde mayo. Las reducciones drásticas experimentadas en las Maldivas (-45%) y Nepal (-17%) se vieron compensadas por los resultados positivos registrados en la India (+17% y +20% en términos de llegadas y de ingresos, respectivamente) y por la recuperación sorprendentemente fuerte de Sri Lanka (+13% en términos de llegadas).

El auge del turismo receptor de la India –que reviste casi el mismo interés para la industria turística como el auge del turismo emisor del país– parece ser una justa recompensa por los esfuerzos desplegados por los sectores público y privado para mejorar el perfil turístico y estimular la demanda. Entre los factores clave destacan la constante mejora del producto

turístico, la liberalización del transporte aéreo y el incremento de los gastos en actividades de márketing y promoción.

En Oceanía también se obtuvieron resultados muy diversos, ya que algunas islas del Pacífico arrojaron resultados muy superiores al crecimiento promedio del 6% registrado en toda la subregión, como las Islas Cook (+7%), Guam (+8%), las Islas Marshall (+13%) y Vanuatu (+33%). Papua Nueva Guinea experimentó uno de los incrementos más destacados (+20%), aunque partiendo de cifras más bajas. En Nueva Zelanda (+4%), el crecimiento fue inferior al esperado, lo que se atribuye a la fuerza del dólar neozelandés, que, sin embargo, ha estimulado el turismo emisor y los gastos en el extranjero.

El crecimiento del gasto de los australianos en el extranjero (+12% en el primer semestre de 2005) fue muy superior al incremento del 4% que experimentaron los ingresos por turismo internacional –lo que se atribuyó un vez más a la fuerza de la divisa local. Sin embargo, las llegadas internacionales a Australia aumentaron un 8% hasta el mes de julio, lo que refleja una demanda sostenida del turismo hacia este país, con mercados como China (+23%) y la República de Corea (+23%) a la cabeza. Los únicos mercados que registraron descensos en este período fueron Japón, Indonesia y Sudáfrica.

Llegadas de turistas internacionales por países de destino

	Año completo				Datos mensuales o trimestrales (% variación sobre el mismo periodo del año anterior)																	
	Series	2003	2004	03/02	04/03	Series	2005*												2004			
		(1000)	(%)	AHF	T1		T2	ene.	feb.	mar.	abr.	may.	jun.	jul.	ago.	T1	T2	T3	T4			
Asia y el Pacífico		119.334	152.629	-9,0	27,9		8,7	10,2	8,1	3,9	12,6	14,4	7,3	9,6	7,4	6,8		11,2	89,6	24,1	13,3	
<i>Asia del Nordeste</i>		67.595	87.576	-8,8	29,6		12,2	15,7	10,6	11,4	19,8	16,2	9,8	11,6	10,1	8,2		6,8	104	23,7	16,8	
China	TF	32.970	41.761	-10,4	26,7	TF	15,8	19,9	13,3	19,8	16,8	22,9	9,8	15,5	15,0	12,7		1,9	87,2	22,7	17,9	
Hong Kong (China)	VF	15.537	21.811	-6,2	40,4	VF	8,7	10,8	8,5	8,3	20,0	5,7	11,9	7,5	5,8	3,8		14,7	208,4	30,1	17,0	
Japón	TF	5.212	6.138	-0,5	17,8	TF	9,0	10,3	7,2	-4,1	24,4	14,1	6,9	6,4	8,3	10,5		10,9	56,0	8,9	6,5	
Corea, Rep. de	VF	4.753	5.818	-11,1	22,4	VF	5,6	15,0	1,4	8,2	18,3	18,6	10,0	-0,1	-5,0	-2,3	1,4	6,5	61,8	19,3	14,2	
Macao (China)	TF	6.309	8.324	-3,9	31,9	TF	8,4	11,7	7,4	-3,0	34,0	8,6	4,4	11,1	6,7	2,9		17,2	79,9	26,7	21,2	
Taiwan (pr. de China)	VF	2.248	2.950	-24,5	31,2	VF	17,0	18,8	17,5	14,8	16,4	24,5	17,7	22,3	13,2	10,2		-10,9	246,2	29,6	14,5	
<i>Asia del Sudeste</i>		36.268	47.380	-13,7	30,6		3,7	2,6	4,3	-7,4	4,9	12,2	4,2	6,5	2,2	5,1		16,5	99,2	28,9	10,5	
Cambodia	TF	701	1.055	-8,8	50,5	TF	49,9	52,8	51,6	39,5	54,7	68,4	68,5	42,5	41,9	44,4	42,3	21,8	87,9	43,9	34,8	
Indonesia	TF	4.467	5.321	-11,3	19,1	TF(1)	-4,1	-3,0	-4,8	-2,7	-3,9	-2,4	3,6	-6,8	-9,7	-4,8		20,6	51,2	18,4	10,0	
R.Dem.P. Lao	TF	195	236	-9,3	21,2	VF	28,2	23,0	33,8									19,7	44,9	39,5	61,0	
Malasia	TF	10.577	15.703	-20,4	48,5	TF	4,0	4,6	2,5	-1,0	3,9	11,4	4,0	7,0	-3,1	7,3		38,4	127,4	51,5	15,4	
Myanmar	TF	206	242	-5,3	17,7	TF	-2,7	0,7	-7,0	2,6	4,2	-5,0	-0,1	-3,9	-18,5	-6,1		3,5	56,1	22,2	13,2	
Filipinas	TF	1.907	2.291	-1,3	20,2	TF	13,5	11,0	14,5	6,0	13,0	14,6	8,9	18,1	16,8	18,1		17,0	53,2	16,3	5,0	
Singapur	TF	5.705	..	-18,5	..	VF	8,4	8,5	7,9	2,5	6,1	17,0	7,6	7,5	8,7	9,2		3,0	186,6	29,9	17,6	
Tailandia	TF	10.082	11.737	-7,3	16,4	TF	-7,8	-10,1		-30,1	-0,5	8,2	-7,3	0,2				4,4	75,1	14,0	2,3	
Vietnam	TF	VF	22,7	17,9	29,7	4,4	22,4	32,7	18,5	40,8	30,4	8,4	32,7	0,7	85,9	31,5	0,7	
Oceanía		9.045	10.172	-1,0	12,5		5,9	8,4	3,4	7,7	5,5	12,5	1,3	3,1	6,0	4,2		11,8	26,6	12,6	4,0	
Australia	TF	4.354	..	-1,5	..	VF	7,8	12,3	3,0	10,0	10,3	16,7	1,7	4,2	3,4	6,4		7,5	24,8	9,5	3,2	
Islas Cook	TF	78	83	7,6	6,4	TF	7,2	-4,2	11,9	2,0	-20,1	5,4	13,8	15,1	7,9	19,4		-6,3	4,5	14,8	10,7	
Polinesia Francesa	TF	213	212	12,5	-0,4	TF	-3,7	2,8	-8,9	8,0	-2,1	3,2	-7,0	-11,6	-7,9	-4,7		-2,4	4,8	3,6	-7,3	
Guam	TF	910	1.160	-14,1	27,5	TF	8,2	5,3	10,0	12,4	-2,2	6,5	11,4	6,7	12,2	12,4		47,6	49,7	24,4	1,3	
Islas Marshall	TF	7	7	19,9	-2,4	TF	13,2	-1,8	29,8	6,1	-2,7	-8,3	-0,4	78,6	22,6			-14,8	-19,7	19,6	4,1	
Islas Marianas Sept.	TF	452	..	-3,0	..	VF	-1,3	-0,2	-2,0	2,3	-2,1	-0,9	0,4	-0,2	-5,6	-2,8		3,2	50,4	22,4	3,4	
Nueva Caledonia	TF	102	100	-1,9	-2,0	TF	3,0	14,9	-8,9	28,6	0,8	16,1	-6,9	-11,5	-8,4			-5,2	-0,3	-5,6	1,4	
Nueva Zelanda	VF	2.104	2.348	2,9	11,6	VF	3,9	5,8	3,6	2,3	5,1	10,6	-5,2	2,3	16,9	-2,8		9,0	23,8	13,3	6,0	
Palau	TF	68	95	16,6	39,1	TF	-6,2	3,7	-18,0	5,5	11,7	-6,2	0,7	-21,9	-29,3	-3,4		33,9	129,2	21,4	23,1	
Papua Nueva Guinea	TF	56	59	4,7	5,0	TF	19,6	8,2	34,5	28,7	-18,3	25,4	49,6	23,8	31,0	13,1		17,0	9,3	8,3	-12,0	
Samoa	TF	92	98	3,8	6,2	TF	-5,7	0,0	-10,4	8,7	-5,3	-4,0	-16,3	-14,1	-0,6			4,9	11,3	2,3	6,5	
Vanuatu	TF	50	61	1,9	20,3	VF	32,7	10,8	43,3	11,3	-29,2	60,3	107	43,8	-7,4	22,6		43,2	-25,9	-8,9	-4,8	
<i>Asia Meridional</i>		6.427	7.501	10,2	16,7		5,0	2,7	8,7	-2,8	1,1	9,7	2,3	12,5	12,2	2,4		26,6	20,1	16,3	7,1	
Bhután	TF	6	9	12,5	47,6	TF	68,1	144,9	20,5	27,3	76,5	161	13,0	56,3	0,6			35,4	15,5	116,4	50,0	
India	TF	2.726	3.371	14,4	23,6	TF	16,6	18,7	18,4	14,5	17,3	25,2	16,5	23,8	16,0	5,4		20,2	28,8	23,6	23,9	
Maldivas	TF	564	617	16,3	9,4	TF	-44,8	-54,8	-40,9	-69,7	-50,8	-44,0	-46,4	-40,0	-33,2	-31,4	-31,3		10,6	23,1	11,2	-2,6
Nepal	TF	338	360	22,7	6,5	VF(2)	-17,2	-32,0	-18,0	-15,6	-42,8	-35,5	-37,9	-6,6	0,9	9,2	16,4		48,6	25,5	-6,3	-14,3
Sri Lanka	TF	501	566	27,3	13,1	TF	12,9	-5,1	38,6	-23,5	-15,9	31,2	37,8	35,5	42,3	12,3		9,5	-2,8	23,6	17,2	

Fuente: Organización Mundial del Turismo (OMT) ©

(Cifras procedentes de la OMT, octubre de 2005)

Véase el cuadro de la página 2 de abreviaturas y signos usados

(1) Llegadas de extranjeros a través de treinta puertos de entrada seleccionados

(2) Llegadas por aire únicamente

Perspectivas

Aunque la preocupación por el precio del petróleo y sus efectos en el precio del combustible influyen en las previsiones a corto plazo de muchos miembros del Grupo de Expertos en Turismo de la OMT, el pronóstico general para el turismo emisor y receptor es muy positivo. De hecho, se prevé que la subida del precio del combustible tendrá más consecuencias en el mercado nacional que en el turismo internacional, ya que la gran mayoría de los viajes internacionales en la región son por transporte aéreo.

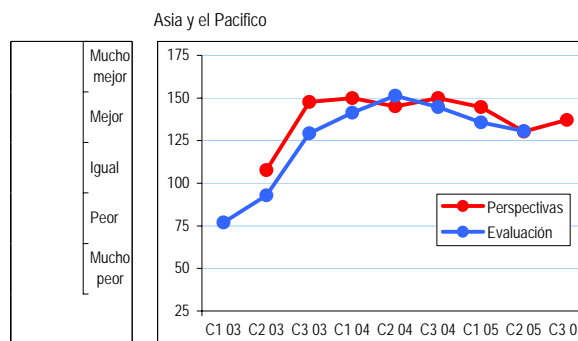
Abacus International, el sistema de distribución mundial de reservas más importante de la región, afirma que no todavía no hay ningún indicio, a partir de las reservas anticipadas, de que vaya a disminuir la demanda de transporte aéreo. Pero muchos están convencidos de que la reciente imposición de los recargos por combustible, especialmente por parte de las compañías de bajo coste, empezará a tener consecuencias en el último trimestre de 2005. La primera compañía aérea china de bajo coste, Spring Airlines, se vio obligada a aumentar las tarifas tan sólo unos días antes de su vuelo inaugural. También hay otros indicios de que las compañías de bajo coste están atravesando momentos difíciles. Aunque han sido el principal motor del crecimiento de la demanda turística en Asia y el Pacífico en 2004 y 2005, actualmente son más de 15 en toda la región y sólo dos de ellas son realmente lucrativas –AirAsia y Virgin Blue. En vista de la creciente presión de la competencia, del aumento continuo de los costes de operación y del acceso limitado a rutas lucrativas, dos compañías de bajo coste establecidas en Singapur –Jestar Asia y Valuair, la filial de Quantas– están fusionándose para constituir una nueva compañía: Orange Star. También se prevé una mayor consolidación en los próximos meses, que adoptará la forma de fusiones y reorganizaciones.

Los tipos de cambio desfavorables son una fuente de preocupación para algunos ejecutivos de la industria turística en

Australia y Nueva Zelanda, pero, en general, los pronósticos para la región en el último trimestre de 2005 son excelentes. No cabe duda de que el parque Disneyland Hong Kong será una atracción principal para los turistas de toda la región, probablemente en detrimento del turismo de Macao (China) y de China meridional. Sin embargo, una serie de eventos programados en Macao (China), como el Grand Prix, deberían contribuir a mantener la demanda el resto del año.

Por lo general, el Grupo de Expertos en Turismo de la OMT se muestra muy optimista con respecto a las previsiones para la región hasta finales de 2005. Las reservas anticipadas por medio de tour operadores europeos indican que la demanda de viajes de larga distancia en mercados importantes se ha recuperado prácticamente y que Asia atraerá una parte importante de la demanda global. India, Tailandia e Indonesia son destinos muy populares entre los turistas europeos y deberían figurar entre los principales beneficiarios –suponiendo que aumento de los precios provocado por el petróleo, la reducción de la capacidad aérea y las advertencias a los viajeros no tengan efectos negativos.

Grupo de Expertos en Turismo de la OMT



Fuente: Organización Mundial del Turismo (OMT) ©

Ingresos por turismo internacional

	Monedas locales (% sobre año anterior)											
	2004				2005*							
	año	T1	T2	T3	T4	AHF	T1	T2	a	m	j	j
25.739	47,9	11,5	149	43,8	35,4	20,3	24,7	18,6	16	20	20	15
9.007	26,2	15,2	179	10,5	0,8	15,4	15,4					
11.202	18,6	12,0	50,3	13,9	5,2	7,1	9,6	5,4	4	6	6	6
5.697	6,6	6,9	34,9	5,8	-12	-8,9	-1,6	-16,0	-6	-25	-16	-7
4.040	35,7	-3,6	129	48,1	27,6	30,2	25,4	35,1				
4.798	18,8	15,2	44,3	16,3	6,3	-3,9	-3,0	-4,8				
8.198	38,9	28,6	109	43,9	8,3	3,9	3,9					
2.012	30,2	24,0	61,7	22,2	20,7	10,4	15,2	5,5	7	17	-5	
5.090	30,4	9,7	87,2	28,1	18,8	8,5	8,9	8,1				
10.034	24,3	14,5	60,0	26,3	13,0	-1,1	-5,2	4,0				
12.952	10,7	9,9	26,6	9,1	-6,6	4,4	5,3	2,9				
4.951	9,0	2,1	17,4	19,6	4,8	-4,6	-3,0	-7,0				
18	5,0	17,0	9,3	8,3	-12	17,6	8,2	50				
12	50,0	43,3	16,3	116	52,9	65,0	148	21,8	14	52	13	
4.769	35,4	51,4	35,6	30,1	27,4	19,8	19,8					
186	36,9	104	68,0	31,4	27,9	-4,4	-10,2	2,4				
513	22,0	26,1	12,0	3,6	28,0	8,5	-3,6	38,4	40	36	39	-14

Series Gastos por turismo internacional

	Monedas locales (% sobre año anterior)													
	2004				2005*									
	año	T1	T2	T3	T4	AHF	T1	T2	a	m	j	j		
China	\$..												
Hong Kong (China)	\$	13.258	15,8	2,4	50,5	10,0	10,3	8,9	8,9					
Japón	\$	38.129	23,5	4,4	70,3	25,7	11,4	3,1	8,7	0,3	0	2	-1	-4
Corea, Rep. de	\$	9.499	15,2	3,6	30,6	5,9	25,2	25,5	22,8	28,9	24	44	20	23
Taiwan (pr. de China)	\$	8.170	26,1	20,2	77	5,9	22,1	9,2	6,8	11,5				
Indonesia	\$	3.507	13,8	-6,0	52,9	40,2	1,6	7,4	1,2	17,0				
Malasia	\$	3.093	8,7	15,3	6,4	11,3	2,0	-0,6	-0,6					
Filipinas	\$	1.315	9,0	-2,7	16	19	46	4,1	16,0	-5,8	-20	8	-3	
Singapur	\$	7.744	37,5	32,6	72,2	27,7	25,9	2,9	3,2	2,6				
Tailandia	\$	4.517	50,3	50,1	59,0	39,5	53,5	9,7	13,1	6,8				
Australia	\$	9.407	13,8	8,0	28,5	10,1	11,2	12,2	13,2	11,2				
Nueva Zelanda	\$	2.360	17,2	14,1	30,6	19,2	6,0	3,0	11,0	-1,9				
Papua Nueva Guinea	\$..												
Bhután	\$..												
India	\$	5.072	41,7	-6,3	61,4	47,5	79,2	56,2	56,2					
Pakistán	\$	1.275	37,9	257	-7,5	35,4	0,5	-15,1	-27,5	4,6				
Sri Lanka	\$	296	11,2											

Fuente: Organización Mundial del Turismo (OMT) ©

(Cifras procedentes de la OMT, octubre de 2005)

Véase el cuadro de la página 2 de abreviaturas y signos usados



Delivered by http://www.e-unwto.org
 Lic. Sergio González (194-07-155)
 martes, 30 de junio de 2005 09:08:53

Últimas noticias sobre la recuperación del turismo tras el tsunami

A finales de septiembre se cumplen nueve meses desde que el devastador tsunami arrasara las costas del Océano Índico, el 26 de diciembre de 2004. Si bien se prevé que las labores de reconstrucción llevarán entre seis meses y dos años más –y que la plena recuperación de las zonas más afectadas, incluida la regeneración del empleo, podría requerir incluso más tiempo–, el turismo ha demostrado una mayor capacidad de recuperación de la esperada.

En **Indonesia**, la provincia de Aceh, que fue la más afectada por el tsunami, no es una región turística importante. Sin embargo, las percepciones erróneas de las distancias explican que la mayoría de los turistas que podrían viajar al país desconozcan la distancia real entre Aceh y las principales zonas turísticas. Asimismo, Indonesia sufrió otro terremoto en la isla de Nias a finales de marzo. Por lo tanto, los efectos en la demanda turística hacia este país, que se mitigaron los primeros meses del año a consecuencia de la gran afluencia de trabajadores humanitarios, han sido considerables. El descenso experimentado en lo que va de año –hasta finales de julio– es algo superior al 4%. Sin embargo, los resultados positivos registrados en Bali, país en el que las llegadas turísticas se incrementaron un 5,5% en el período de siete meses, han contribuido a reducir las pérdidas. Asimismo, las previsiones a corto plazo son optimistas, ya que el Gobierno de Indonesia ha liberalizado más aún los requisitos de visado, al permitir que los visitantes procedentes de otros 14 países adquieran los visados a su llegada al país. El año pasado, este privilegio fue concedido inicialmente a los visitantes de 21 países.

Las **Maldivas** es el destino más damnificado por el tsunami, en términos de reducción de la demanda turística. Las llegadas cayeron un 45% de enero a agosto, lo que en gran parte obedeció a la disminución de la confianza de los consumidores y de la capacidad aérea. China, Francia, Japón y la República de Corea son los mercados más afectados, lo que refleja que la confianza de los consumidores no es una característica regional. Según los últimos datos disponibles, existen 72 centros turísticos abiertos en las islas, once siguen cerrados por renovación y cuatro están aún en fase de construcción.

En lo que respecta al lado positivo, algunos mercados parecen haber experimentado una fuerte recuperación tras la caída sufrida en el primer trimestre de 2005. Un ejemplo es Rusia, ya que el turismo sólo experimentó una leve caída del 9% después de los primeros ocho meses (en términos de turismo emisor de Rusia hacia las Maldivas). Asimismo, Maldives Tourism Promotion Board (MTPB) ha redoblado sus esfuerzos de marketing y promoción, lanzando o planificando campañas publicitarias itinerantes en mercados emisores importantes. Si la MTPB alcanza su objetivo actual, la reducción del número total de llegadas debería ser inferior al 25% para todo el año, y el próximo año debería experimentarse una fuerte recuperación

Aunque las llegadas turísticas internacionales a **Sri Lanka** aumentaron un 13% hasta finales de junio de 2005 –gracias al incremento de más del 30% registrado en el período marzo-mayo, y del crecimiento del 42% experimentado en junio–, la combinación de las llegadas al destino ha sido muy diferente a su desglose tradicional. Tal como confirman las estadísticas recopiladas por la Pacific Asia Travel Association (PATA), el número de pernoctaciones hoteleras en Colombo City ha aumentado, pero todavía se registran reducciones considerables en las regiones meridionales del país, en las que se hallan la mayoría de las instalaciones turísticas de Sri Lanka.

Si bien parte del crecimiento registrado este año se debe a los trabajadores humanitarios y a los expatriados de Sri Lanka que han regresado a su país para ayudar en las labores de reconstrucción, el turismo receptor de ocio de la India –que aumentó un 47%– se ha visto impulsado gracias a la supresión de los requisitos de visado y a la mejora de las conexiones aéreas. Entretanto, China, que hasta ahora no ha sido un importante mercado emisor para Sri Lanka, es uno de los principales mercados a los que se orientan las campañas de marketing y promoción del país en 2005, desde que Sri Lankan Airlines lanzara los primeros vuelos directos entre ambos países a mediados de junio de este año.

Las llegadas turísticas directas a **Tailandia** por vía aérea durante los ocho primeros meses de 2005 a través del aeropuerto Don Muang de Bangkok aumentaron casi un 3% en relación con el año anterior. Asimismo, según las estimaciones, las llegadas turísticas internacionales en los primeros cinco meses del año se incrementaron un 8,5%. Teniendo en cuenta que las reservas anticipadas para el invierno 2005/06 son alentadoras, es probable que la Autoridad de Turismo de Tailandia (TAT) alcance este año su objetivo de lograr 13,4 millones de turistas –un crecimiento de casi el 15%.

Una prioridad fundamental es restablecer la confianza en mercados asiáticos importantes como China, Taiwán (provincia de China), Hong Kong (China) y la República de Corea –ya que todos ellos registraron notables descensos en 2004. Estos cuatro mercados representaron, en su conjunto, el 25% de todas las llegadas en 2004.

No obstante, las estadísticas sobre las llegadas turísticas a Tailandia ponen de relieve que los turistas están explorando otras partes del país, incluido el complejo turístico costero de Hua Hing y la ciudad de Chiang Mai, al norte del país. Sin embargo, las cifras sobre el tráfico aéreo y el alojamiento para Phuket, por ejemplo, confirman que aún queda mucho camino por recorrer.

Entretanto, las llegadas turísticas por tierra procedentes de Malasia y Singapur serán más difíciles de recuperar, en vista de los incidentes que han tenido lugar en el sur del país, mientras que el acuerdo de cielo abierto firmado recientemente con Estados Unidos puede contribuir al incremento de las llegadas turísticas a medio plazo.

Para más información sobre los progresos realizados en cada destino, consulte el sitio web de la OMT dedicado a la recuperación del turismo tras el tsunami, en la dirección <www.world-tourism.org/tsunami/eng.html>

Evolución de las llegadas de turistas internacionales en los destinos afectados por el tsunami

	Año completo		AHF		2005/2004										
	2003	2004	03/02	04/03	2004	2005*	05*/04	ene.	feb.	mar.	abr.	may.	jun.	jul.	ago.
	(1000)	(1000)	%	%	(1000)	(1000)	%								%
Indonesia ¹	3.691	4.541	-9,8	23,0	2.558	2.454	-4,1	-2,7	-3,9	-2,4	3,6	-6,8	-9,7	-4,8	
Bali ²	993	1.458	-22,8	46,9	952	1.005	5,5	-2,0	19,3	17,4	4,7	-0,5	3,5	7,0	
Maldivas ³	564	617	16,3	9,4	416	230	-44,8	-69,7	-50,8	-44,0	-46,4	-40,0	-33,2	-31,4	-31,3
Sri Lanka	501	566	27,3	13,1	275	311	12,9	-23,5	-15,9	31,2	37,8	35,5	42,3		
Tailandia ⁴	6.877	8.188	-9,7	19,1	5.253	5.406	2,9	-18,7	7,3	17,6	-3,8	4,9	8,2	5,9	7,9

Fuente: compilación de OMT basado en autoridades nacionales a través de Pacific Asia Travel Association (PATA)

1 Llegadas a través de 13 puertos de entrada

3 Llegadas por aire

2 Llegadas directas de turistas extranjeros

4 Llegadas al Aeropuerto Int. de Bangkok (excluyendo Tailandeses no residentes)

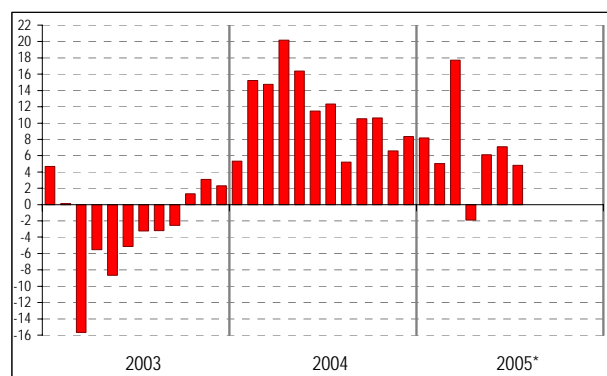


Las Américas

Resultados

Las Américas están disfrutando de otro año próspero, ya que el crecimiento en toda la región se estimó en un 7% hasta finales de julio. En América Central, éste fue del 15% y, en América del Sur, del 10%. El crecimiento en América del Norte fue más modesto, del 7%, aún así por encima del promedio mundial. Sin embargo, al igual que en otras subregiones del mundo, los incrementos mensuales parecieron ralentizarse progresivamente tras el auge experimentado en 2004. Las llegadas turísticas al Caribe, que variaron sensiblemente de un grupo de islas a otro, apenas aumentaron un 3% en promedio para los siete primeros meses de 2005 – algo por debajo de las expectativas de la industria.

Llegadas de turistas internacionales, evolución mensual
Américas (% variación)



Fuente: Organización Mundial del Turismo (OMT) ©

Curiosamente, si bien el Grupo de Expertos en Turismo de la OMT evalúa de un modo cada vez menos positivo los resultados de la región en su conjunto a medida que avanza el año, aquellos que respondieron a la encuesta de la OMT para este número del Barómetro se muestran bastante optimistas con respecto a las previsiones, a pesar de los efectos en el turismo de los recientes huracanes Katrina y Rita. Hay que reconocer que las primeras respuestas al cuestionario, distribuido por la OMT inmediatamente después del Katrina, fueron las más negativas. Las reacciones más recientes han sido más moderadas, y los expertos coinciden en general en que el impacto negativo no se prolongará.

En Estados Unidos, las llegadas turísticas aumentaron un 8% y los ingresos por turismo un 13%, y algunos de sus mercados experimentaron un incremento de dos cifras, entre ellos México (+10%), Brasil (+23%), Argentina (+12%), China (+20%), Italia y Suecia (+19%), Francia (+16%) y España (+12%).

Canadá fue el único destino de América del Norte con resultados menos positivos (-0.1% y +3% en términos de llegadas e ingresos, respectivamente) hasta el mes de julio. El estancamiento de las llegadas se debe exclusivamente a una caída experimentada en el mercado estadounidense, principalmente debido a los tipos de cambio desfavorables para los americanos que viajan a Canadá, y a otros factores que redujeron el tráfico por carretera a causa de los precios del petróleo. Si se excluye a Estados Unidos de las cifras totales, el crecimiento asciende drásticamente al 10%.

Las llegadas turísticas a México se incrementaron un 11% (y los ingresos por turismo un 16%), lo que el Grupo de Expertos en Turismo de la OMT atribuye, entre otros factores,

a una mayor inversión en infraestructura –como el puerto deportivo de Puerto Vallarta– y en complejos turísticos, y al aumento de las subvenciones para actividades de marketing y promoción. A pesar del fuerte impacto del huracán Emily en la zona de Yucatán, los resultados registrados en el país en su conjunto fueron muy positivos, especialmente en lo que respecta a los ingresos por turismo y al sector de los cruceros.

Tal como predijo la OMT a finales de 2004, Latinoamérica ha sido la subregión más visitada por los turistas estadounidenses este año, debido a los tipos de cambio relativamente favorables. Aunque el dólar de los Estados Unidos ha registrado desde entonces una modesta apreciación frente al euro, perdió mucho terreno el año pasado. Por lo tanto, muchos americanos decidieron no viajar a Europa este año. En consecuencia, las llegadas turísticas procedentes de Estados Unidos sólo aumentaron un 2% hasta junio de 2005, en comparación con el crecimiento del 11% en Asia y el Pacífico, del 15% en México y del 17% en América Central.

A juicio del Grupo de Expertos de la OMT, los puentes aéreos inadecuados y los huracanes fueron los principales motivos de que el crecimiento en el Caribe fuera inferior al previsto. La reducción de los puentes aéreos y una temporada de huracanes excesivamente activa explican el modesto incremento del 1% registrado en Jamaica, por ejemplo, e indudablemente esto ha supuesto un problema para muchas islas más pequeñas, como Curaçao (-2%). Entre las islas del Caribe que mejores resultados han registrado cabe destacar Anguilla (+13%), Santa Lucía (+11%) y San Vicente y las Granadinas (+26%). Los resultados de destinos importantes como Cuba (+10%) y República Dominicana (+7%) también fueron superiores al promedio registrado en la subregión, en términos de crecimiento del turismo.

Al igual que en otras regiones del mundo, la demanda turística en América Central y del Sur se vio impulsada por el aumento de las inversiones del gobierno en turismo –en particular en actividades de marketing y promoción y en el desarrollo de la infraestructura– y por una mayor cooperación entre los sectores público y privado. A pesar de la fuerza del real brasileño, los ingresos por turismo internacional del país aumentaron un 17% en los primeros siete meses de 2005 y, para poner las cosas en perspectiva, los gastos de los turistas brasileños en el extranjero se incrementaron un 71% en este período, debido a la continua mejora de la situación económica del país.

Según los expertos, la temporada de invierno de 2005 en Chile será la mejor de los últimos cinco años, ya que las llegadas hasta el mes de julio aumentaron un 11%, estimuladas en particular por los resultados positivos del mercado brasileño. Muchos otros países de América Central y del Sur también registraron un crecimiento de dos cifras hasta la fecha (el número de meses varía de un país a otro), incluidos Honduras (+24%), Nicaragua (+22%), Costa Rica (+16%), Colombia (+15%), Guatemala y Perú (+13% cada uno), Argentina, Ecuador y El Salvador (+12% cada uno).

Perspectivas

El principal motivo de preocupación de los gobiernos y del sector privado en la región de las Américas es qué sucederá con el precio del petróleo y qué porcentaje de los incrementos registrados recientemente se trasladará a los consumidores en forma de subida del precio del combustible y del



petróleo/gasolina. Afortunadamente, el huracán Rita causó menos daños de lo que se había temido, y los precios del petróleo han disminuido ligeramente, pero siguen siendo inquietantemente elevados.

Los americanos están convencidos de que el turismo nacional será el más afectado por el consiguiente aumento de los precios del petróleo, ya que muchos viajes en Estados

Unidos se realizan con un vehículo propio o de recreo, pero no parece haberse alcanzado un acuerdo con respecto a esta cuestión. Algunos prevén que los viajes de larga distancia se reducirán sensiblemente, ya que el porcentaje de gastos por transporte aéreo en relación con el precio total del viaje es más elevado.

Llegadas de turistas internacionales por países de destino

	Año completo				Datos mensuales o trimestrales (% variación sobre el mismo periodo del año anterior)																	
	Series	2003	2004	03/02	04/03	Series	2005*												2004			
		(1000)	(%)	AHF	T1		T2	ene.	feb.	mar.	abr.	may.	jun.	jul.	ago.	T1	T2	T3	T4			
Américas		113.051	125.710	-3,0	11,2		6,6	9,6	4,0	8,2	5,0	17,7	-1,9	6,1	7,1	4,8		12,6	15,6	9,0	8,0	
América del Norte		77.417	85.846	-7,1	10,9		6,5	11,3	3,5	8,7	5,3	18,6	-1,9	5,4	6,8	4,4		10,6	17,0	9,2	7,3	
Canadá	TF	17.534	19.150	-12,6	9,2	TF	-0,1	4,3	-1,6	1,1	3,8	7,4	-7,1	-2,7	1,9	-1,5		-3,4	17,4	10,6	4,8	
México	TF	18.665	20.618	-5,1	10,5	TF	11,1	12,3	8,0	10,1	7,4	18,7	6,3	7,7	9,9	16,6		14,6	7,7	9,1	10,5	
Estados Unidos	TF	41.218	46.077	-5,4	11,8	TF(1)	7,8	12,7	3,8	9,9	4,4	21,4	-3,8	7,7	8,1			11,7	20,2	7,3	5,6	
El Caribe		17.049	18.187	6,5	6,7		2,5	4,9	1,1	5,2	-1,1	9,7	-2,6	3,0	3,1	0,5		8,6	10,1	5,2	1,9	
Anguila	TF	47	54	6,8	14,9	TF	12,5	16,5	8,8	18,6	11,6	19,7	1,9	8,9	19,1	11,1		18,9	25,3	16,5	-0,6	
Antigua y Barbuda	TF	224	245	13,1	9,4	TF(2)	-3,9	4,1	-10,6	5,0	-2,9	10,1	-14,5	-7,6	-7,3	-9,5		19,0	12,2	4,5	2,6	
Aruba	TF	642	728	-0,2	13,4	TF	7,6	13,4		15,3	1,8	23,9	0,9	-2,4				14,0	18,5	11,6	10,2	
Bahamas	TF	1.510	1.561	-0,2	3,4	TF(2)	-1,8	-4,1	-0,9	-3,3	-7,5	-2,0	-10,0	3,0	6,0	1,7		7,9	9,8	-5,2	-9,7	
Barbados	TF	531	552	6,7	3,8	TF	-1,9	1,9	-5,4	5,6	-1,1	1,4	-0,6	-10,0	-5,8	-3,9		11,5	1,9	4,9	-2,7	
Bermudas	TF	257	272	-9,7	5,9	TF	2,1	12,4	3,9	8,9	2,4	20,9	8,9	3,1	1,4	-12,2		-7,0	-5,1	12,2	28,6	
Bonaire	TF	62	63	19,2	1,6	TF	5,0	15,5	-7,1	5,8	9,0	34,3	-12,3	-4,5	-2,6	9,3		6,3	11,9	-10,5	-4,9	
Isl.Virg.Británicas	TF	271	332	-4,0	22,6	TF	-11,2	9,6	-9,4	-6,2	-20,8	52,5	-4,5	-13,5	-11,6	-71,6		10,5	29,1	6,9	31,0	
Islas Caimán	TF	294	260	-2,9	-11,6	TF	-53,1	-56,2	-51,9	-62,6	-58,8	-49,5	-54,5	-52,7	-47,9	-49,8	-49,2		8,6	17,6	2,2	-76,0
Cuba	TF	1.847	2.017	11,5	9,2	VF	9,6	8,1	7,9	10,6	3,7	9,9	10,6	2,0	10,3	20,9		12,6	12,0	2,7	1,0	
Curaçao	TF	221	223	1,6	0,9	TF	-2,1	7,5	-7,4	3,6	-0,9	20,0	-16,6	-0,4	-1,9	-14,2		8,1	5,1	1,7	-9,1	
Rep. Dominicana	TF	3.282	3.450	16,8	5,1	TF	7,0	8,0	7,7	8,6	0,8	14,8	1,9	12,6	9,9	8,3	0,9	8,9	6,5	2,5	2,6	
Granada	TF	142	134	7,5	-6,0	TF	-36,2	-30,4		-24,1	-37,4	-29,5	-50,7	-36,2				6,0	13,3	-1,4	-40,9	
Jamaica	TF	1.350	1.415	6,6	4,8	TF	1,2	7,9	-2,4	6,9	2,4	13,5	-5,7	-0,8	-0,5	-5,6		7,0	12,0	1,7	-1,7	
Martinica	TF	453	471	1,4	3,9	TF	2,6	8,7		3,0	9,5	13,6	-11,3	-2,1				-6,0	1,7	12,5	11,6	
Montserrat	TF	8	10	-12,6	14,1	TF	7,3	7,3		10,1	2,8	8,5						21,2	18,2	20,5	22,1	
Puerto Rico	TF	3.238	3.541	4,9	9,4	THS(3)	2,7	3,1	2,3	0,2	1,6	6,8	-1,5	6,6	2,8			5,4	8,6	8,4	4,9	
Saba	TF	10	11	-9,1	10,0	TF	-4,4	18,8		13,4	14,0	27,2	-41,1	-29,1				6,0	6,9	11,8	4,6	
Santa Lucía	TF	277	298	9,3	7,8	TF	11,1	15,6	12,5	20,7	5,7	21,4	29,1	8,7	-5,6	-3,6		3,0	3,2	11,0	15,1	
San Eustaquio	TF	11	11	7,1	5,7	TF	-4,7	-1,6		-6,0	-2,0	3,5	-17,2	-0,3				10,3	6,7	16,2	-8,3	
San Martín	TF	428	475	12,3	11,1	TF(2)	-2,5	-2,1	-3,0	2,4	-7,8	-0,7	0,4	-7,3	-3,3			19,0	13,1	9,0	2,7	
San Vicente Grd	TF	79	87	1,2	10,4	TF	25,5	43,4		31,9	17,5	89,0	-12,7					12,8	14,4	6,1	9,5	
Trinidad y Tabago	TF	409	443	6,5	8,2	TF	9,0	14,3	2,9	52,4	-11,3	19,3	-12,2	16,2	9,8			12,2	6,2	5,5	10,7	
Isl.Virgenes de EE.UU.	TF	538	544	3,5	1,1	TF	11,4	15,8	7,1	13,0	13,5	20,0	-3,6	22,5	4,7			1,0	19,9	10,4	-0,2	
América Central		4.899	5.771	4,2	17,8		14,7	16,7	12,3	16,4	9,3	24,2	-0,8	23,1	18,0	14,6		18,7	14,2	12,8	22,9	
Belice	TF	221	231	10,5	4,5	TF	4,0	4,9		0,0	4,6	9,3	0,9	3,5				12,6	-0,4	-1,4	6,2	
Costa Rica	TF	1.239	1.453	11,3	17,3	TF	15,9	13,3		14,9	4,7	20,3	14,9	29,7				31,3	13,0	1,5	22,3	
El Salvador	TF	857	966	-9,8	12,7	TF	12,3	7,2	17,7	10,2	-8,0	18,5	-1,7	28,9	29,6			7,5	-4,1	25,9	26,0	
Guatemala	TF	880	1.182	-0,5	34,3	TF	12,6	26,9	2,5	20,6	26,0	33,4	-10,7	17,5	4,3	6,6		21,2	48,0	38,5	29,9	
Honduras	TF	611	672	11,1	10,1	TF	24,3	30,9	14,6	37,1	19,4	37,3	-6,9	34,2	25,4	35,4		-6,2	7,1	-12,0	57,7	
Nicaragua	TF	526	615	11,5	16,9	TF	21,7	35,3	8,5	24,6	36,4	45,6	-9,4	13,7	24,8			19,3	14,7	15,6	18,2	
Panamá	TF	566	652	6,0	15,2	VF	4,8	3,1	8,8	7,4	-6,5	7,7	3,0	16,0	11,5	1,3		32,1	11,8	6,1		
América del Sur		13.686	15.906	9,3	16,2		9,5	6,4	7,5	6,9	9,8	22,0	-1,2	9,2	10,4	9,9		23,9	15,0	11,0	12,8	
Argentina	TF	2.995	3.353	6,2	12,0	TF	11,7	12,1	11,2									15,4	8,1	8,8	14,3	
Bolivia	TF	370	405	10,8	9,5	THS	2,0	10,0	-5,7	16,0	14,0	0,8	5,4	8,6	-32,9			8,7	-0,4	-3,6	28,9	
Chile	TF	1.614	1.785	14,3	10,6	TF	10,9	13,9	4,3	10,0	14,5	19,1	2,4	9,5	1,5	13,5		21,1	14,2	7,2	0,4	
Colombia	TF	582	744	23,0	27,8	VF	15,4	15,4										19,7	39,2	16,6	25,3	
Ecuador	VF	761	793	11,4	4,1	VF	11,5	23,3	1,0	4,9	24,5	45,1	-13,3	-15,7	35,8	8,8		9,1	9,9	-4,1	3,6	
Guyana	TF	101	122	-3,3	20,9	TF	-7,1	0,0	-11,7	-7,6	-18,7	24,8	-33,1	8,9	1,9	-13,0	-1,9	23,0	28,7	32,5	1,6	
Paraguay	TF	268	309	7,2	15,3	TF	9,0	10,3	7,5	5,5	11,1	15,3	3,1	12,7	7,3	9,3		16,4	15,5	10,9	18,2	
Perú	TF	1.024	1.203	18,8	17,5	VF	13,0	12,9	12,9	13,0	12,8	13,0	13,4	12,8	12,6	13,5		17,5	17,5	17,5	17,5	
Suriname	TF	..	138	TF	24,4	24,4		63,8	0,2	23,6										
Uruguay	TF	1.420	1.756	12,9	23,7	VF	2,2	7,0	-12,0	-1,7	-1,3	49,5	-34,3	10,8	7,0	3,2	10,6	40,1	23,2	11,6	14,0	

Fuente: Organización Mundial del Turismo (OMT) ©

(Cifras procedentes de la OMT, octubre de 2005)

Véase el cuadro de la página 2 de abreviaturas y signos usados

(1) Se excluyen los visitantes mexicanos que no viajan más allá de las 25 millas de la zona fronteriza de los EEUU

(2) Llegadas por aire de no residentes únicamente

(3) Registros de hoteles de no residentes únicamente



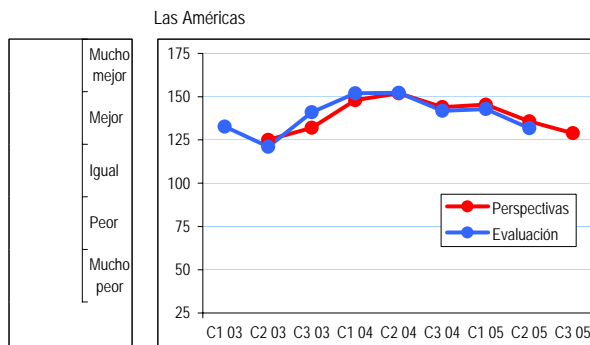
El panorama más negativo es que los elevados precios del petróleo se traducirán en una reducción de la renta disponible, ya que los gastos se desviarán para hacer frente a los incrementos del precio del combustible, y esto también podría decelerar el ritmo de crecimiento en Estados Unidos y conducir, en último término, a la reducción del empleo y del crecimiento de los ingresos. El número sin precedentes de compañías aéreas que se han acogido a la protección del capítulo 11 por bancarota –tres de las siete compañías más importantes de Estados Unidos (Delta y Northwest se unieron recientemente a United, mientras que US Airways acaba de salir)– también podría provocar la reducción de la capacidad aérea a largo plazo y el consiguiente incremento de los precios.

y, en lo que va de año, ha experimentado una apreciación del 13% con respecto al euro (Para más información, consulte el cuadro sobre los tipos de cambio al final de la sección Entorno económico).

El 5 de abril de este año, el Departamento de Estado y de Seguridad Nacional de los Estados Unidos anunció la Iniciativa de Viajes en el Hemisferio Occidental (WHTI), conforme a la cual todos los viajeros que salgan o lleguen a las Américas –inclusive Estados Unidos, Canadá, México, el Caribe, Bermuda, América Central y América del Sur– deberán llevar consigo un pasaporte u otros documentos aceptados (que aún deben determinarse) que especifiquen la identidad y ciudadanía del titular para poder entrar o volver a entrar a Estados Unidos. En la actualidad no se exige a los viajeros que lleven un pasaporte consigo. Si la WHTI entra en vigor, como se ha previsto, a finales de 2006 para el transporte marítimo y aéreo, y a finales de 2007 para las fronteras de México y Canadá, se prevé que el turismo en estos países caerá en picado, ya que la mayoría de los americanos no tiene pasaporte en la actualidad.

Como muestran algunos ejemplos arriba mencionados, la amenaza de huracanes es un gran motivo de preocupación, porque socava la confianza tanto de los consumidores como de las empresas. Los destinos deberían tomar nota del modo en que Visit Florida ha reaccionado ante el problema. A consecuencia de la constante amenaza que suponían los huracanes durante la temporada alta de verano, Visit Florida decidió mejorar el perfil de Florida como lugar de destino. Empezó anunciando que asumiría los gastos del seguro “Cover your event” para apaciguar los temores de los organizadores de convenciones. En agosto de este año, se comunicó que se habían acordado 4,2 millones de dólares de los Estados Unidos en concepto de cobertura y que en Orlando, la región turística más importante de Florida –que atrae a la mitad de los visitantes del Estado– sólo se habían cancelado cinco de las 988 reuniones previstas para este año.

Grupo de Expertos en Turismo de la OMT



Fuente: Organización Mundial del Turismo (OMT) ©

Las fluctuaciones de las divisas se consideran un factor desconocido que puede afectar la demanda turística a corto y medio plazo. La fuerza del real brasileño y del peso mexicano es motivo de preocupación para Brasil y México, por ejemplo. Entretanto, el dólar canadiense ha seguido apreciándose, por noveno mes consecutivo, frente al dólar de los Estados Unidos lo que probablemente seguirá favoreciendo en mayor grado el turismo emisor que el turismo receptor en Canadá–

Delivered by http://www.e-unwto.org
 Lic. Sergio González (194-07-155)
 meses, 30 de junio de 2009 22:5

Ingresos por turismo internacional

Millones \$EEUU	Monedas locales (% sobre año anterior)												
	2004						2005*						
	año	T1	T2	T3	T4	AHF	T1	T2	a	m	j	j	
12.843	13,1	-0,5	21,2	18,5	16,0	3,4	5,5	1,5					
10.753	14,9	14,4	14,8	11,9	18,1	16,4	19,4	14,7	13	14	17	12	
74.481	15,7	13,2	30,3	15,5	6,7	13,3	11,8	15,5	16	16	15	11	
1.884	7,2	10,3	21,3	-5,9	-4,6	-3,0	-3,0						
354	1,7	0,0	-19	17,9	23,6	18,4	18,4						
3.180	2,3	-1,4	6,1	0,7	5,3	17,8	25,8	7,7					
1.358	13,3	27,1	0,4	4,2	19,0	21,0	21,0						
337	17,1	30,0	29,6	48,3	64,3	57,3	57,3						
770	28,4	-2,2	22,7	34,2	70,0	12,7	14,1	11,9	19	8	9	11	
2.563	27,8	44,6	20,0	18,4	26,3	31,3	31,3						
3.222	30,0	64,5	29,4	10,1	22,6	17,2	14,7	15,2	18	14	14	34	
1.091	0,0	37,6	27,9	24,5	18,3	15,7	18,1	11,1					
1.032	18,7	-3,7	14,5	25,3	32,9	20,3	20,3						
367	-9,6	-9,5	-9,6	-9,6	-9,6	-9,4	-9,4						
1.078	14,7	16,5	15,8	16,2	9,5	14,5	12,2	17,0					

Series Gastos por turismo internacional

Millones \$EEUU	Monedas locales (% sobre año anterior)												
	2004						2005*						
	año	T1	T2	T3	T4	AHF	T1	T2	a	m	j	j	
16.017	10,8	9,6	25,0	10,8	4,3	7,6	8,5	6,7					
6.959	11,3	10,6	8,5	9,6	16,0	14,5	12,3	16,5	9	17	25		
65.635	14,3	9,6	27,0	13,4	8,7	9,2	9,7	9,9	14	7	9	6	
..	5,5	17,8	-14	12,4	18,0	18,0							
232	2,7	2,9	2,0	3,6	1,7	0,0	0,0						
..	-2,8	-3,4											
404	14,8	0,3	18,1	14,5	24,3	3,4	3,4						
240	22,1	2,3	0,5	38,8	45,9								
649	7,9	19,1	36,7	12,6		7,4	11,8	3,8	8	2	2	7	
2.964	18,0	29,9	16,7	9,8	13,2	23,7	23,7						
2.871	27,0	40,6	6,2	20,2	45,7	71,3	47,7	82,7	37	136	89	97	
892	15,1	7,4	39,0	7,9	12,4	7,6	14,8	-0,6					
1.290	24,6	19,4	17,1	24,6	32,9	16,8	16,8						
391	10,3	10,3	10,3	10,3	10,3	1,3	1,3						
620	3,7	4,4	3,8	2,7	4,5	3,4	3,5	3,3					

Fuente: Organización Mundial del Turismo (OMT) ©

(Cifras procedentes de la OMT, octubre de 2005)

Véase el cuadro de la página 2 de abreviaturas y signos usados

África y Oriente Medio

Resultados

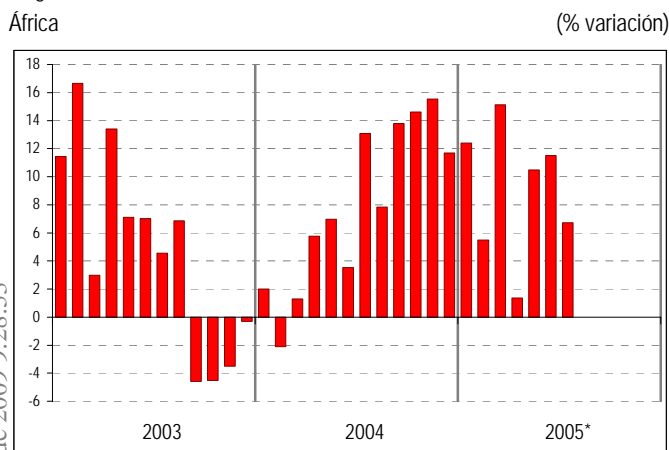
Aunque la diversificación a través del turismo de las economías de Oriente Medio (fundamentalmente) basadas en el petróleo es un fenómeno relativamente reciente, los gobiernos de la región han estado realizando grandes esfuerzos para reforzar el potencial del turismo. Esta labor ha resultado más fácil al mejorar el producto turístico, obtenerse más subvenciones para el turismo y aumentar las actividades de marketing y promoción, lo que también ha contribuido a asegurar la rentabilidad de las inversiones. Asimismo, según los miembros procedentes de la región del Grupo de Expertos de la OMT –en particular, de África– el crecimiento del turismo ha sido estimulado por la colaboración cada vez más estrecha entre los sectores público y privado.

No obstante, los resultados regionales deben interpretarse con cautela, ya que las tendencias en su conjunto sólo son estimaciones, habida cuenta de las grandes lagunas que existen en la cobertura estadística de los países. Por ejemplo, el crecimiento del 9% experimentado en África hasta el mes de julio se basa en los datos disponibles sobre África del Norte y África subsahariana, que registraron un crecimiento del 9%. Sin embargo, con respecto a África subsahariana, sólo disponen de datos cuatro de los 19 países que integran la subregión. Hay que reconocer que estos cuatro países generaron, en su conjunto, el 43% de las llegadas turísticas subregionales en 2004, pero el promedio ha sido claramente superado por el incremento del 30% registrado en Kenya.

Tras un decepcionante 2003, año en que la demanda se vio gravemente afectada por las recomendaciones a los viajeros, Kenya experimentó una fuerte recuperación el año pasado, y los resultados para el primer semestre de 2005 confirman que esta recuperación ha sido sostenida. Esto se debe a varios factores, en particular, a la participación más activa de los diversos y numerosos agentes del país al abordar cuestiones de seguridad y protección, a la mayor promoción del turismo y a la mejora del producto turístico del país. Asimismo, la Junta de Turismo de Kenya ha recibido más subvenciones del Gobierno y se ha establecido un nuevo grupo de presión del sector privado que representa los intereses de este sector.

Aunque el rand sudafricano ha seguido apreciándose, parece que esto no ha tenido grandes efectos en la demanda turística extranjera de Sudáfrica (+7%). Sin embargo, teniendo en cuenta que solo se dispone de datos sobre las llegadas para cuatro meses de este año, este argumento aún debe confirmarse. Este destino también se ha beneficiado de la nueva capacidad aérea.

Llegadas de turistas internacionales, evolución mensual



Fuente: Organización Mundial del Turismo (OMT) ©

Llegadas de turistas internacionales por países de destino

	Año completo				Datos mensuales o trimestrales (% variación sobre el mismo periodo del año anterior)																
	Serie	2003	2004	03/02	04/03	Serie	2005*	2004													
		(1000)		(%)		AHF	T1	T2	ene.	feb.	mar.	abr.	may.	jun.	jul.	ago.	T1	T2	T3	T4	
África		30.763	33.234	4,3	8,0		8,7	12,9	9,8	12,4	5,5	15,1	1,4	10,5	11,5	6,7	-1,2	3,3	9,8	12,3	
<i>África del Norte</i>		<i>11.092</i>	<i>12.791</i>	<i>6,6</i>	<i>15,3</i>		<i>8,7</i>	<i>6,4</i>	<i>11,8</i>	<i>7,6</i>	<i>-1,2</i>	<i>13,3</i>	<i>4,4</i>	<i>16,0</i>	<i>14,9</i>	<i>7,0</i>	<i>19,1</i>	<i>18,7</i>	<i>14,4</i>	<i>10,6</i>	
Marruecos	TF	4.761	5.501	10,7	15,5	TF	6,2	6,0	10,7	5,7	-2,3	14,7	4,2	16,1	13,0	2,6	20,9	15,8	15,1	11,5	
Túnez	TF	5.114	5.998	1,0	17,3	TF	9,9	7,6	12,5	10,0	-0,1	12,2	4,6	15,9	16,2	14,3	4,7	19,0	24,0	14,6	13,5
<i>África Subsahariana</i>		<i>19.671</i>	<i>20.443</i>	<i>3,1</i>	<i>3,9</i>		<i>8,7</i>	<i>15,9</i>	<i>8,5</i>	<i>14,5</i>	<i>8,5</i>	<i>16,0</i>	<i>-0,3</i>	<i>7,3</i>	<i>9,1</i>	<i>6,4</i>	<i>-8,5</i>	<i>-4,4</i>	<i>5,4</i>	<i>13,1</i>	
Kenya	TF	866	1.132	3,4	30,7	VF(1)	30,2	34,9	24,2	34,2	34,2	36,2	15,3	28,2	28,2		10,4	12,9	34,8	27,8	
Mauricio	TF	702	719	3,0	2,4	TF	5,0	7,1	2,4	9,8	4,2	6,8	-4,7	3,7	10,7	5,3	1,5	-3,5	3,1	7,2	
Seychelles	TF	122	121	-7,7	-1,0	TF	3,4	5,0	-3,4	3,6	-6,8	18,4	1,0	-16,7	6,7	5,3	14,0	-4,2	-10,5	1,6	9,4
Sudáfrica	VF	6.640	6.815	1,4	2,6	TF	7,2	10,3		12,1	5,0	13,7	-1,7				-0,8	0,8	2,8	7,3	
Oriente Medio		29.999	35.391	2,9	18,0		3,0	-3,8	8,5	-5,8	-15,7	13,7	8,0	10,3	8,9	6,2	23,0	32,2	11,5	13,1	
Bahrein	TF	2.955	..	-6,7	..	VF	2,1	-2,5		26,7	-55,0	21,3	16,3				25,4	18,0	14,8	11,1	
Egipto	TF	5.746	..	17,1	..	VF	13,2	16,5	13,0	12,0	10,1	26,1	13,1	12,0	13,8	5,9	52,3	79,9	23,3	7,6	
Jordania	TF	2.353	2.853	-1,3	21,2	TF	9,1	3,1	15,0	8,9	-9,2	9,6	10,2	20,4	14,8		31,6	47,3	17,4	3,7	
Libano	TF	1.016	1.278	6,3	25,8	TF	-15,7	-10,9	-19,2	2,4	-19,4	-16,3	-34,4	-19,8	-9,1	-15,4	31,4	52,2	16,2	60,2	
Arabia Saudita	TF	7.332	8.580	-2,4	17,0	TF	-21,9	-21,9		-21,4	-41,3	1,0					17,2	17,9	3,5	31,7	
Emir. Arabes Unidos	THS	5.871	..	7,8	..	THS(2)	7,6	5,7	9,8	7,4	-0,1	10,0	8,5	12,5	8,3		10,9	7,9	8,0	8,6	

Fuente: Organización Mundial del Turismo (OMT) ©

(Cifras procedentes de la OMT, octubre de 2005)

Véase el cuadro de la página 2 de abreviaturas y signos usados

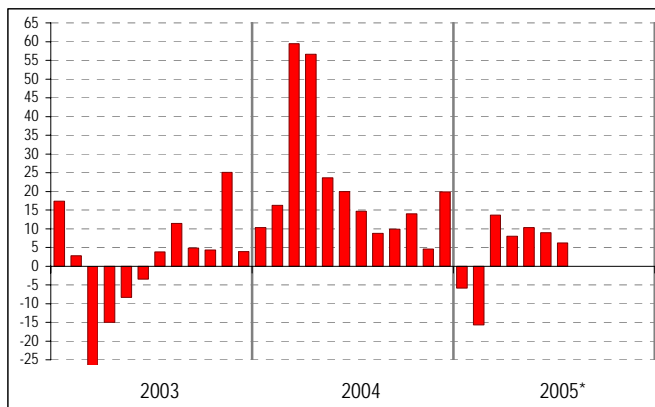
(1) Llegadas de turistas al Aeropuerto Internacional de Jomo Kenyatta, Mobassa y Moi, y en cruceros

(2) Dubai únicamente

Según los expertos, el incremento de las llegadas turísticas a Mauricio, estimado en un 5% hasta el mes de julio, se debe a un enfoque más previsor del desarrollo turístico por parte del Gobierno del país. El transporte aéreo se ha liberalizado; un mayor número de compañías ofrecen vuelos chárter a este destino, y se están tomando medidas para que Mauricio se convierta en un paraíso para las compras libres de impuestos y para el establecimiento de nuevas empresas en el sector de reuniones, incentivo, conferencias y exposiciones (MICE).

Llegadas de turistas internacionales, evolución mensual

Oriente Medio (% variación)



Fuente: Organización Mundial del Turismo (OMT) ©

El crecimiento promedio en África del Norte, estimado en un 9%, se vio impulsado por el crecimiento de dos cifras experimentado por las llegadas turísticas a Turquía (+10% hasta agosto), y parece que éstas aumentan cada mes. En cambio, el crecimiento del turismo en Marruecos, que fue de dos cifras durante tres de los cuatro meses en el período marzo-junio, experimentó un leve descenso en el mes de julio. Sin embargo, existen indicios de que sólo fue un problema pasajero y de que los viajeros tienen cada vez más interés, no sólo en visitar Marruecos, sino también en comprar una segunda vivienda en este país.

El tráfico a los destinos de África del Norte también aumentó entre los expatriados norteafricanos que visitaron su país. Todos los veranos, muchos inmigrantes norteafricanos que residen en Francia o en otros países de Europa occidental viajan por tierra a través de España para cruzar el Estrecho de Gibraltar hasta Marruecos o Argelia. Con miras a gestionar de un modo coordinado esta afluencia de turistas, las autoridades viales y portuarias de España, entre otras, colaboran en la llamada 'Operación paso del Estrecho', dividida en "operación salida", del 15 de junio al 15 de agosto, y en "operación retorno", del 15 de julio al 15 de septiembre. En estos dos períodos, el número de pasajeros contabilizados ascendió a 2,7 millones, y el número de vehículos a 665.000 (ida y vuelta), lo que representa un incremento del 7,1% y del 8,7%, respectivamente, en 2004 y, según el ministerio español responsable, un récord histórico.

El promedio registrado en Oriente Medio (+3%) se ha visto negativamente afectado por la caída del 22% experimentada en Arabia Saudita en el primer trimestre de 2005, país que representó más del 24% del número total de llegadas a la región en 2004. Las llegadas se redujeron particularmente en el mes de febrero, tendencia común en otros destinos de Oriente Medio, ya que la festividad de Eid al-Adha cayó en enero este año, y no en febrero como en 2004. A pesar de los atentados terroristas perpetrados en la región –sobre todo en el Líbano y Egipto–, la mayoría de los países, incluido Egipto, ha arrojado resultados positivos en lo que va de año, debido, fundamentalmente, a los programas de recuperación que se llevaron a cabo con éxito. Asimismo, en vista de que los datos sobre Arabia Saudita sólo son estimaciones, es muy probable que los resultados no sean tan negativos como se temió en un principio.

Entretanto, las llegadas a Egipto aumentaron un 13% hasta finales de julio, aunque puede que disminuyeran ese mes debido a los atentados terroristas en Sharm-el-Sheikh. No se disponen de datos oficiales sobre la República Árabe Siria, pero el Gobierno de este país afirma que los viajes combinados desde Europa occidental se han incrementado un 55% este año, impulsados por la decisión del Gobierno de conceder visados a los turistas de Europa occidental que contratan viajes combinados a su llegada al país.

Las llegadas turísticas a Jordania aumentaron un 9% hasta el mes de junio –con un incremento de llegadas de Europa occidental del 7%– y el turismo receptor en los Emiratos Árabes Unidos (sólo Dubai) amentó un 8% en ese mismo período. En ambos casos, el crecimiento se atribuyó, al menos en parte, a la decisión de cambiar de destino adoptada por un elevado porcentaje de turistas que inicialmente habían previsto visitar el Líbano.

Ingresos por turismo internacional													Series Gastos por turismo internacional																						
\$EEUU													\$EEUU																						
Monedas locales (% sobre año anterior)													Monedas locales (% sobre año anterior)																						
2004				2005*					2004				2005*																						
(millones)	año	T1	T2	T3	T4	AHF	T1	T2	a	m	j	j	(millones)	año	T1	T2	T3	T4	AHF	T1	T2	a	m	j	j										
África																																			
África del Norte																																			
3.921	12,6	15,2	2,8	10,7	22,4	22,6	19,1	44,5	32	62	43	-3	Marruecos	568	-3,9	-19	6,2	2,2	-1,3	-0,3	-9,4	10,7													
1.910	16,7	13,2	24,8	22,8	19,4	11,6	10,8	12,1													Túnez	326	5,0												
África Subsahariana																																			
109	17,0	15,3	11,0	28,3	12,2	-1,5	-5,1	2,1	Cabo Verde	78	-0,4	-1,6	0,4	-2,3	1,7	-2,6	14,4	-16,8																	
853	20,8	37,9	28,2	14,6	6,9	4,2	9,1	1,1	-6	12	-2	-5	Mauricio	255	16,2	22,1	20,1	18,2	6,2																
95	-2,4	1	-26	-14,3	22,5	11,9	3,3	21,7	Mozambique	\$ 134	-4,0	15,3	11,7	-0,3	-37	20,3	22,2	18,7																	
403	4,3	-3,9	6,8	6,0	7,6	5,2	5,2	Namibia	87	1,6	5,2	3,6	-4,1	1,4	0,7	0,7																			
5.648	-6,2	-9,3	-8,5	-4,7	-2,5	2,6	0,6	4,7	Sudáfrica	sa 2.668	-20,0	-5,9	-21	-27	-23	11,2	10,6	11,9																	
Oriente Medio																																			
6.125	33,6	58,9	45,3	29,3	14,0	12,1	12,1	Egipto	\$ 1.257	-4,8	4,7	-8,0	1,9	-16	20,2	20,2																			
6.542	15,6													Arabia Saudita	4.406	5,8	2,5	35,6	-2,0	-3,8															

Fuente: Organización Mundial del Turismo (OMT) © (Cifras procedentes de la OMT, octubre de 2005)
 Véase el cuadro de la página 2 de abreviaturas y signos usados

Perspectivas

El panorama del sector turístico en África parece excelente, según los miembros procedentes de esta región del Grupo de Expertos de la OMT, que se muestran mucho más optimistas que los expertos de cualquier otro lugar del mundo. Una vez más, esto parece obedecer en gran parte a una colaboración más estrecha entre los sectores público y privado, en particular en lo que respecta a actividades de marketing y promoción.

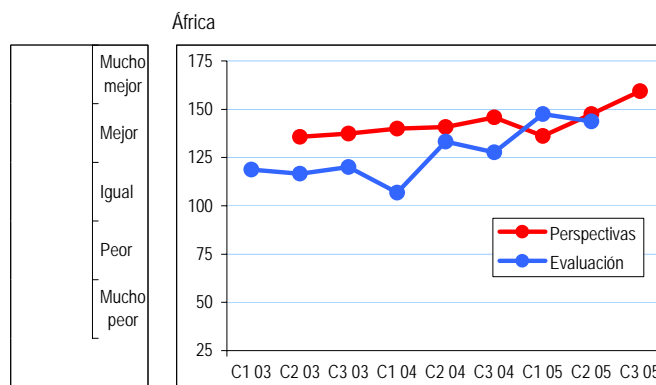
Con relación a Oriente Medio, se teme que los recientes atentados terroristas tengan grandes efectos en el turismo, al igual que el continuo malestar en el Líbano. Sin embargo, la experiencia ha demostrado que los consumidores suelen recuperar la confianza con relativa rapidez.

La celeridad y seguridad con las que el Gobierno de Egipto reaccionó ante los atentados de Luxor de 1997 consiguieron mejorar la imagen del país como destino que no escatima esfuerzos para velar por la seguridad de los turistas. Además de lanzar una importante campaña multimillonaria para reforzar la confianza de los consumidores en mercados clave, el Gobierno pagó a los tour operadores para que siguieran ofreciendo este destino, asumiendo los riesgos en su nombre. Esta estrategia mereció la pena, ya que los atentados de Taba Heights en octubre de 2004 apenas tuvieron efectos en la demanda turística. Asimismo, el crecimiento de la industria ha sido continuo desde entonces. Por este motivo, se augura la pronta recuperación del turismo en Sharm-el-Sheikh, escenario de los atentados perpetrados el 22 de julio de este año.

Entretanto, el turismo se ha reducido drásticamente en el Líbano (-16%) a consecuencia del atentado terrorista que acabó con la vida del Primer Ministro Rafik Hariri en Beirut a principios de este año, y se prevé que ésta seguirá siendo la tendencia. Por ejemplo, parece que las llegadas de turistas turcos se han reducido en 100.000 en lo que va de año.

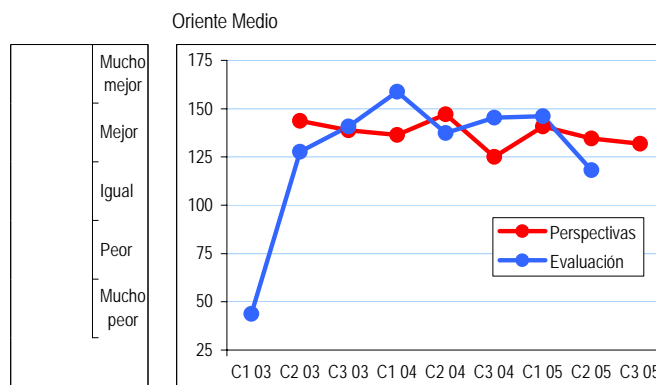
El mes de octubre seguirá siendo tranquilo debido al Ramadán –como en la mayor parte de la región de Oriente Medio y África del Norte-, pero la demanda turística debería recuperarse de nuevo a partir de noviembre y alcanzar los niveles registrados en 2004 en primavera del año próximo, preparándose así para acoger las llegadas turísticas en verano de los árabes del Golfo, pilar de la industria turística del Líbano.

Grupo de Expertos en Turismo de la OMT



Fuente: Organización Mundial del Turismo (OMT) ©

Grupo de Expertos en Turismo de la OMT



Fuente: Organización Mundial del Turismo (OMT) ©

Delivered by http://www.e-unwto.org
 Lic. Sergio González (194-07-155)
 Madrid, 30 de junio de 2005



Entorno económico

Sin cambios significativos desde las perspectivas previas

La evolución del desarrollo económico mundial permanece sensiblemente igual a la publicada por el Fondo Monetario Internacional (FMI) en la edición de abril de su *World Economic Outlook*. En la edición que acaba de aparecer mira con optimismo el crecimiento mundial (4,3%) en 2005 y 2006, aunque también lo matiza. En este sentido están operando algunos factores que tienen que ver con riesgos geopolíticos, con el alza en los precios del petróleo, hasta ahora sólo con efectos moderados, con un creciente sentimiento proteccionista y con un posible endurecimiento de los mercados financieros. Los altos precios de la energía están desacelerando algunos indicadores y debilitando la confianza de los empresarios. Esta situación potencia la necesidad de reducir los obstáculos a las inversiones, también en la industria de refino del petróleo y la conservación de la energía.

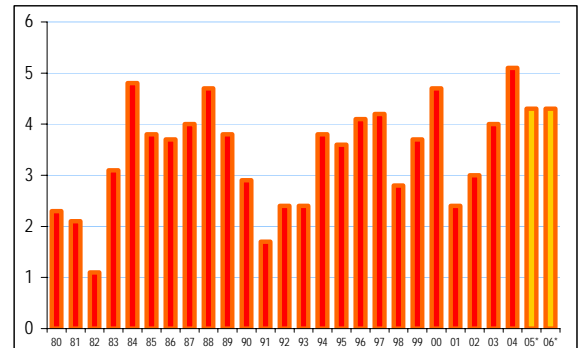
Las diferencias regionales ya identificadas en anteriores informes se acentúan. Los Estados Unidos de América (3,5%) a pesar de los impactos de los huracanes, China (9%), la India (7,1%) con una clara expansión de su sector de servicios y el aumento de su producción industrial, Canadá (2,9%) y Japón (2%), siguen con una tendencia de crecimiento al alza. Es de señalar que a pesar del déficit presupuestario estadounidense, en los ocho primeros meses del año 2005 el dólar americano se ha apreciado ligeramente frente a muchas monedas nacionales y al euro. Dos referencias más: la Reserva Federal ha elevado el tipo de interés básico hasta el 3,75% y el índice de confianza de los consumidores ha perdido 12,2 puntos en septiembre. Europa no muestra una clara recuperación, en buena medida por su débil demanda de consumo; el FMI predice un crecimiento del 2,5% en 2005, que será del 1,2% en la zona euro. Similar o menor ritmo de crecimiento se espera en países claves para el turismo internacional como Francia (1,5%), Bélgica (1,2%), Alemania (0,8%), Países Bajos (0,7%) o Italia (0%). Se sitúan por encima de esos valores el Reino Unido (1,9%), Suecia (2,6%) o España (3,2%). El grupo de países de la Europa Central y Oriental crecerán un 4,1%, un poco menos que la Federación de Rusia (5,5%) o Turquía (5%).

Los países en desarrollo y el grupo de países emergentes tendrán igualmente comportamientos distintos debido a los efectos de los precios del petróleo u otras materias primas, su acceso a procesos de industrialización y a los mercados internacionales así como a factores estrictamente nacionales.

Tras un fuerte crecimiento en 2004 se espera que en este año haya una cierta desaceleración en Latinoamérica y el Caribe (4,1%), en particular en Brasil (3%), debido a contracción de la demanda como consecuencia de medidas de control de la inflación y a las incertidumbres políticas que surgieron en determinados países. Merece destacarse que se mantiene un buen ritmo de crecimiento en economías

como la de Venezuela (7,8%), Argentina (7,5%) o Chile (5,9%). En México se espera un 3% de crecimiento. El FMI es más bien optimista sobre el desarrollo económico actual de los países de América Latina y espera que el crecimiento será más sostenible y resistente esta vez que en las anteriores ocasiones.

Crecimiento del Producto Interior Bruto (PIB) real (%)



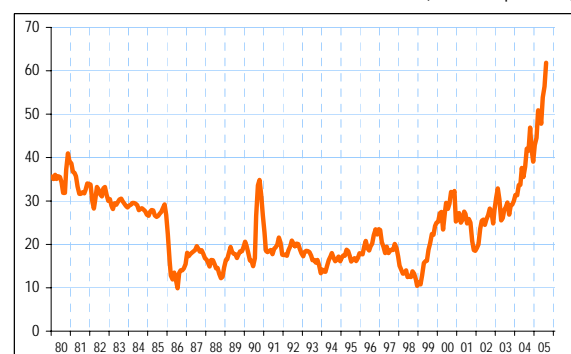
Fuente: Fondo Monetario Internacional

El aumento de los precios del petróleo ha apoyado el crecimiento del PIB en los países de Oriente Medio que se ha traducido en una importante mejora de la cuenta corriente de sus balanzas de pago y en sus posiciones fiscales. En un rango entre el 4,8% y el 6% de crecimiento económico está Egipto, Los Emiratos Árabes Unidos o Arabia Saudita. En África se espera un crecimiento del 4,5%. Se sitúan por debajo los países del arco norte del continente Marruecos, Argelia y Túnez con crecimiento del 3,7% y Sudáfrica con un notable 4,3%. El África subsahariana tienen previsto un crecimiento algo superior a la media regional: 4,8%. Hay países que se benefician de la evolución de los precios del petróleo y otros que lo sufren; no obstante se ven favorecidos, en general, por el alza de las exportaciones de otras materias primas, por una mayor estabilidad macroeconómica y el avance de las reformas estructurales.

El comercio mundial de bienes y servicios aumentará un 7% este año y unas décimas más en 2006, fuertemente impulsado por las exportaciones e importaciones de las economías emergentes y en desarrollo. A pesar de esta actividad y de las favorables previsiones económicas las tensiones inflacionistas parecen estar bajo control de forma que en 2005 las economías avanzadas verán subir los precios de consumo en 2,2% y las de los países emergentes y en desarrollo el 5,9%.

Petróleo, Promedio del Brent R.U, Dubai, y West Texas Intern.

(\$ EE.UU. por barril)



Fuente: Fondo Monetario Internacional

Visión general del World Economic Outlook de septiembre 2005. Previsiones del Fondo Monetario Internacional (FMI)

	PIB mil mn \$EE.UU.	Crecimiento del Producto Interior Bruto (PIB) real										
		Variación sobre el año anterior (%)					Previsiones actuales		Tendencia ¹			Media (%)
		2000	2001	2002	2003	2004	2005*	2006*	04-03	05*-04	06*-05*	1995-2004
Mundo	40.895	4,7	2,4	3,0	4,0	5,1	4,3	4,3	++	-	=	3,8
del cual:												
Países desarrollados	32.398	3,9	1,2	1,5	1,9	3,3	2,5	2,7	++	-	=	2,7
Mercados emergentes y países en desarrollo	8.497	5,8	4,1	4,8	6,5	7,3	6,4	6,1	+	-	-	5,1
<i>Por regiones de la OMT:</i>												
Europa	14.837	4,6	2,2	2,0	2,3	3,6	2,5	2,8	++	--	+	2,6
Área Euro	9.465	3,8	1,7	0,9	0,7	2,0	1,2	1,8	++	-	+	2,1
Alemania	2.755	3,1	1,2	0,1	-0,2	1,6	0,8	1,2	++	-	+	1,4
Francia	2.046	4,1	2,1	1,3	0,9	2,0	1,5	1,8	++	-	+	2,3
Italia	1.680	3,0	1,8	0,4	0,3	1,2	0,0	1,4	+	--	++	1,5
España	1.041	5,8	3,5	2,7	2,9	3,1	3,2	3,0	=	=	=	3,7
Países Bajos	608	3,5	1,4	0,1	-0,1	1,7	0,7	2,0	++	-	++	2,4
Bélgica	352	3,7	0,9	0,9	1,3	2,7	1,2	2,0	++	--	+	2,1
Austria	295	3,4	0,8	1,0	1,4	2,4	1,9	2,2	+	-	+	2,3
Reino Unido	2.133	4,0	2,2	2,0	2,5	3,2	1,9	2,2	+	--	+	2,9
Suiza	358	3,6	1,0	0,3	-0,4	1,7	0,8	1,8	++	-	+	1,4
Suecia	347	4,3	1,0	2,0	1,5	3,6	2,6	2,8	++	-	=	2,7
Europa Central y Oriental (excl. CEI)	744	3,9	3,1	3,1	4,1	5,6	4,1	4,4	++	--	+	3,5
Fed. de Rusia	582	10,0	5,1	4,7	7,3	7,2	5,5	5,2	=	--	-	3,6
Turquía	303	7,4	-7,5	7,9	5,8	8,9	5,0	5,0	++	--	=	3,8
Américas	14.733	3,8	0,8	1,2	2,5	4,5	3,6	3,4	++	-	=	3,1
Estados Unidos	11.734	3,7	0,8	1,6	2,7	4,2	3,5	3,3	++	-	=	3,3
Canadá	993	5,2	1,8	3,1	2,0	2,9	2,9	3,2	+	=	+	3,4
Latinoamérica y El Caribe	2.006	3,9	0,5	0,0	2,2	5,6	4,1	3,8	++	--	-	2,6
México	675	6,6	-0,2	0,8	1,4	4,4	3,0	3,5	++	--	+	3,7
Brasil	604	4,4	1,3	1,9	0,5	4,9	3,3	3,5	++	--	=	2,2
Argentina	152	-0,8	-4,4	-10,9	8,8	9,0	7,5	4,2	=	--	--	1,5
Venezuela	108	3,7	3,4	-8,9	-7,7	17,9	7,8	4,5	++	--	--	0,7
Colombia	97	2,9	1,5	1,9	4,1	4,1	4,0	4,0	=	=	=	1,8
Chile	94	4,5	3,4	2,2	3,7	6,1	5,9	5,8	++	=	=	4,0
Asia y el Pacífico	10.010	5,7	3,8	5,0	6,1	6,7	6,1	5,8	+	-	-	5,0
Japón	4.671	2,4	0,2	-0,3	1,4	2,7	2,0	2,0	++	-	=	1,2
Australia	618	3,2	2,5	4,0	3,3	3,2	2,2	3,2	=	-	+	3,8
Países asiáticos recientemente industrializados	1.257	7,9	1,3	5,3	3,1	5,6	4,0	4,7	++	--	+	4,4
Corea, Rep. de	680	8,5	3,8	7,0	3,1	4,6	3,8	5,0	++	-	++	4,5
Taiwan (pr. de China)	305	5,8	-2,2	3,9	3,3	5,7	3,4	4,3	++	--	+	4,3
Hong Kong (China)	164	10,2	0,5	1,9	3,2	8,1	6,3	4,5	++	--	--	3,4
Singapur	107	9,6	-1,9	3,2	1,4	8,4	3,9	4,5	++	--	+	4,7
Asia	3.199	6,7	5,6	6,6	8,1	8,2	7,8	7,2	=	-	-	6,7
China	1.654	8,0	7,5	8,3	9,5	9,5	9,0	8,2	=	-	-	8,5
India	665	5,4	3,9	4,7	7,4	7,3	7,1	6,3	=	=	-	6,0
Indonesia, Malasia, Filipinas, Tailandia	624	5,3	2,5	4,6	5,4	5,8	4,9	5,4	+	-	+	3,0
África	686	3,2	4,0	3,5	4,5	5,2	4,5	5,7	+	-	++	3,8
Sudáfrica	213	4,2	2,7	3,6	2,8	3,7	4,3	3,9	+	+	-	3,0
Argelia, Marruecos, Túnez	163	2,2	4,1	3,7	6,2	5,0	3,7	5,6	--	--	++	4,1
Nigeria	71	5,4	3,1	1,5	10,7	6,0	3,9	4,9	--	--	+	4,2
Oriente Medio	646	4,4	3,2	2,4	6,1	5,2	5,0	4,6	-	-	-	4,1
Arabia Saudita	251	4,9	0,5	0,1	7,7	5,2	6,0	4,7	--	+	--	2,9
Emir. Arabes Unidos	104	5,0	8,0	4,1	11,3	8,5	5,6	4,2	--	--	--	6,4
Egipto	77	5,4	3,5	3,2	3,1	4,1	4,8	5,0	+	+	=	4,8

Fuente: compilado por la OMT del Fondo Monetario Internacional 'World Economic Outlook' (www.imf.org/external/pubs/ft/weo/weorepts.htm)¹ cambios porcentuales sobre año anterior: -- < -1; - [-1,-0,2]; = [-0,2,0,2]; + [0,2,1]; ++ > 1

Tipo de cambio

Entre los hechos recientes más destacados de la economía internacional ha de citarse la reciente y esperada reforma del régimen cambiario en China. China comenzó una reforma de su tipo de cambio –después de mantener el yuan/renminbi ligado al dólar a una tasa de 8,28 por prácticamente una década– cambiándolo a un régimen de flotación controlada con referencia a una cesta de monedas, incluyendo el euro. Simultáneamente el yuan fue revaluado en un 2% con respecto al dólar el 21 de julio, con el resultado que el tipo de cambio fue ajustado a 8.11 yuanes por dólar EE.UU. Aunque el ajuste es aún modesto, hay una perspectiva para un gradual, pero limitado, deslizamiento en el medio plazo

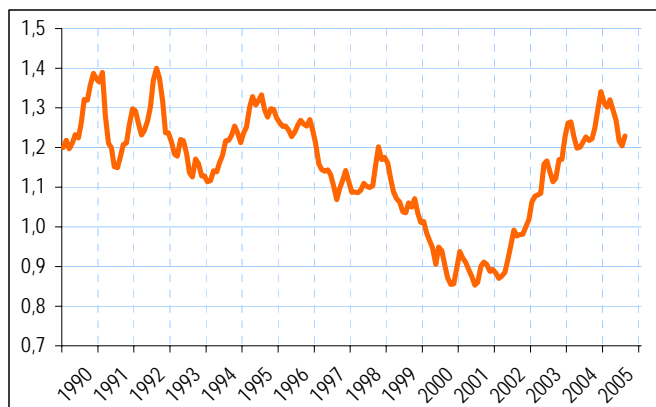
Otro desarrollo por igual significativo es la ligera recuperación del dólar EE.UU. En Enero 2005, el dólar EE.UU. comenzó a recuperar parte de su valor perdido en 2004 vis-à-vis otras divisas importantes, después de alcanzar una baja en diciembre 2004 con un tipo de cambio de 1.34 \$ EE.UU. por euro. Manteniendo esa tendencia, entre mayo y agosto se ha revaluado frente al euro (3,3%), a la libra

esterlina (3,5%) y al yen japonés (3,7%), y lo mismo ha ocurrido frente a un amplio número de otras monedas europeas y asiáticas. Sin embargo, en el caso del euro, la variación anual es más favorable a la divisa europea, con un cambio del euro en agosto 2005 a 1,23 \$ EE.UU. en comparación con 1,22 \$ EE.UU. registrado en agosto de 2004.

Por otro lado, el dólar EE.UU. ha seguido perdiendo valor frente a otras divisas, como el dólar canadiense (-4% entre mayo y agosto), el peso mexicano (2,6%) y la nueva lira turca (-1,8%). El euro también se ha deslizado ante la nueva lira turca (-5%), así como también las divisas norteamericanas: -7% frente al dólar canadiense y -5,7% frente al peso mexicano en tres meses entre mayo y agosto. En comparación con el mismo período, el euro también se devaluó frente a otras divisas asiáticas, excepto frente al yen y el dólar neocelandés, y se ha mantenido virtualmente en la misma línea (+0,2%) que la esterlina. El rand sudafricano prosiguió su subida frente al euro: en 2003 un euro compraba 8,53 rands; sin embargo, en agosto 2005 bajó a 7,95 rands.

Tipo de cambio ECU/euro al dólar EE.UU.

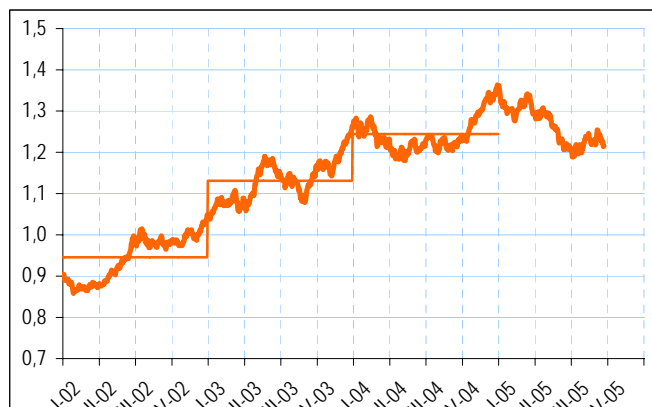
(\$ EE.UU. por Ecu/€)



Fuente: De Nederlandse Bank

Tipo de cambio euro al dólar EE.UU.

(\$ EE.UU. por €)



Fuente: De Nederlandse Bank

Tipo de cambio

	Unidades monetarias por dólar EE.UU.										Unidades monetarias por euro																	
	Media		03/02		04/03		2004		2005		año anterior		m.-a.05		Media		03/02		04/03		2004		2005		año anterior		m.-a.05	
	2003	2004	%	%	ago.	may.	ago.	%	%	ago.	may.	ago.	%	2003	2004	%	%	ago.	may.	ago.	%	%	ago.	may.	ago.	%	%	
Dólar EE.UU.	-	-	-	-	-	-	-	-	-	-	-	-	-	1,13	1,24	19,6	10,0	-	-	-	-	-	-	-	-	-	-	-
Dólar canadiense	1,40	1,30	-10,9	-7,0	1,31	1,26	1,21	-8,3	-4,0	1,58	1,62	6,6	2,2	1,60	1,59	1,48	-7,4	-7,0	-	-	-	-	-	-	-	-	-	-
Peso mexicano	10,80	11,29	11,4	4,5	11,39	10,98	10,69	-6,2	-2,6	12,21	14,04	33,3	14,9	13,87	13,93	13,14	-5,3	-5,7	-	-	-	-	-	-	-	-	-	-
Euro	0,88	0,80	-16,4	-9,1	0,82	0,79	0,81	-0,9	3,3	-	-	-	-	-	-	-	-	-	-	-	-	-	-	-	-	-	-	-
Corona danesa	6,57	5,98	-16,4	-8,9	6,11	5,86	6,07	-0,6	3,5	7,43	7,44	0,0	0,1	7,44	7,44	7,46	0,3	0,2	-	-	-	-	-	-	-	-	-	-
Corona sueca	8,07	7,34	-16,7	-9,1	7,54	7,24	7,60	0,7	4,9	9,12	9,12	-0,4	0,0	9,19	9,19	9,34	1,7	1,6	-	-	-	-	-	-	-	-	-	-
Libra esterlina	0,61	0,55	-8,0	-10,8	0,55	0,54	0,56	1,4	3,5	0,69	0,68	10,1	-1,9	0,67	0,68	0,69	2,4	0,2	-	-	-	-	-	-	-	-	-	-
Corona checa	28,15	25,64	-13,6	-8,9	25,98	23,81	24,08	-7,3	1,1	31,85	31,89	3,4	0,1	31,63	30,22	29,59	-6,4	-2,1	-	-	-	-	-	-	-	-	-	-
Florin húngaro	224	202	-12,7	-9,8	204	198	199	-2,7	0,2	254	252	4,4	-0,8	249	252	244	-1,8	-3,0	-	-	-	-	-	-	-	-	-	-
Zloty polaco	3,89	3,64	-4,7	-6,4	3,64	3,29	3,29	-9,6	0,0	4,40	4,53	14,1	2,9	4,43	4,17	4,04	-8,7	-3,1	-	-	-	-	-	-	-	-	-	-
Tolar esloveno	207	192	-13,5	-7,0	197	189	195	-1,1	3,3	234	239	3,5	2,2	240	240	240	-0,2	0,0	-	-	-	-	-	-	-	-	-	-
Corona noruega	7,08	6,73	-10,9	-4,9	6,84	6,37	6,44	-5,9	1,2	8,00	8,37	6,6	4,6	8,33	8,08	7,92	-5,0	-2,0	-	-	-	-	-	-	-	-	-	-
Franco suizo	1,34	1,24	-13,3	-7,7	1,26	1,22	1,26	0,0	3,8	1,52	1,54	3,7	1,5	1,54	1,54	1,55	0,9	0,5	-	-	-	-	-	-	-	-	-	-
nueva Lira turca	1,50	1,43	-1,6	-4,6	1,48	1,37	1,35	-9,0	-1,8	1,69	1,78	17,7	4,9	1,80	1,74	1,65	-8,1	-5,0	-	-	-	-	-	-	-	-	-	-
Yen japonés	116	108	-7,3	-6,7	110	107	111	0,1	3,7	131	134	10,9	2,6	135	135	136	1,1	0,5	-	-	-	-	-	-	-	-	-	-
Dólar australiano	1,54	1,36	-16,4	-11,5	1,41	1,31	1,31	-6,7	0,6	1,74	1,69	0,0	-2,7	1,71	1,66	1,61	-5,8	-2,6	-	-	-	-	-	-	-	-	-	-
Dólar neozelandesa	1,72	1,51	-20,2	-12,4	1,53	1,39	1,44	-5,9	3,3	1,94	1,87	-4,6	-3,6	1,86	1,77	1,77	-5,0	0,1	-	-	-	-	-	-	-	-	-	-
Dólar singaporense	1,74	1,69	-2,6	-3,0	1,72	1,65	1,66	-3,1	0,7	1,97	2,10	16,5	6,7	2,09	2,10	2,04	-2,1	-2,5	-	-	-	-	-	-	-	-	-	-
Dólar Hong-Kong	7,79	7,79	-0,2	0,0	7,80	7,79	7,77	-0,4	-0,2	8,81	9,69	19,4	10,0	9,50	9,89	9,55	0,6	-3,4	-	-	-	-	-	-	-	-	-	-
Dólar taiwanés	34,40	33,41	-0,4	-2,9	34,12	31,30	32,10	-5,9	2,6	38,91	41,56	19,1	6,8	41,54	39,73	39,46	-5,0	-0,7	-	-	-	-	-	-	-	-	-	-
Won coreano	1191	1144	-4,2	-3,9	1157	1002	1021	-11,8	1,9	1347	1423	14,6	5,6	1409	1272	1255	-10,9	-1,3	-	-	-	-	-	-	-	-	-	-
Rand sudafricano	7,54	6,44	-28,0	-14,6	6,45	6,34	6,47	0,3	2,0	8,53	8,01	-13,9	-6,1	7,85	8,05	7,95	1,2	-1,2	-	-	-	-	-	-	-	-	-	-

Fuente: datos recopilados por la OMT de De Nederlandse Bank (DNB) / Banco Central Europeo (BCE)



Delivered by http://www.e-unwto.org
 Lic. Sergio González (194-07-155)
 martes, 30 de junio de 2009 9:28:53

El *Barómetro OMT del Turismo Mundial* se prepara como servicio dirigido a los Miembros de la Organización y se publica tres veces al año en inglés, francés y español. Los Estados Miembros, los Miembros Efectivos y los Miembros Afiliados recibirán ejemplares del Barómetro como un servicio de los que ofrecemos a nuestros miembros.

Si Ud. está interesado en recibir el *Barómetro OMT del Turismo Mundial* y no es miembro de la Organización, puede suscribirse para recibir los tres próximos números en versión electrónica (PDF) por 60 euros o en versión electrónica (PDF) y en versión impresa por 90 euros.

Para contratar su suscripción, sírvase consultar la "Infoshop" en la página web de la OMT, cuya dirección es <www.world-tourism.org/cgi-bin/infoshop.storefront/EN/product/1324-1>, o ponerse en contacto con la sección de publicaciones de la OMT.



Delivered by <http://www.e-unwto.org>
 Lic. Sergio González (194-07-155)
 martes, 30 de junio de 2009 9:28:53



TEL.: (+34) 91 567 81 06



FAX: (+34) 91 571 37 33



E-MAIL: infoshop@world-tourism.org
 WEBSITE: <http://www.world-tourism.org/infoshop>



4 EASY WAYS TO ORDER:

WTO PUBLICATIONS
 CAPITÁN HAYA 42
 28020 MADRID/ SPAIN